

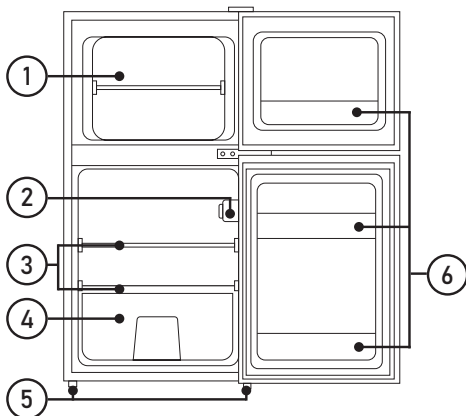
CENTEK®



СТ-1704

ХОЛОДИЛЬНИК / ТОҶАЗЫТҚЫШ / МУЗДАТКЫЧ /
ՍԱՌԱՐԱՆ / FRIDGE / SOVUTGICH

РУКОВОДСТВО ПОЛЬЗОВАТЕЛЯ / НҮСҚАУЛЫ ПАЙДАЛАНУШЫ /
ՕԳՏԱԳՈՐԾՈՂԻ ԶԵՌՆԱՐԿԸ /
КОЛДОНУУЧУН ЖЕТЕКЧИЛИГИ / INSTRUCTION MANUAL /
FOYDALANUVCHI UCHUN QO'LLANMA



РУССКИЙ

УВАЖАЕМЫЙ ПОТРЕБИТЕЛЬ!

Пожалуйста, перед началом эксплуатации внимательно изучите данную инструкцию, которая содержит важную информацию о правильной и безопасной эксплуатации прибора. Позаботьтесь о сохранности данной инструкции. Изготовитель не несет ответственности в случае использования прибора не по прямому назначению и при несоблюдении правил и условий, указанных в настоящей инструкции, а также в случае попыток некавалифицированного ремонта прибора. Если вы желаете передать прибор для использования другому лицу, пожалуйста, передавайте его вместе с настоящей инструкцией.

Холодильник является бытовым прибором и не предназначен для использования в промышленных целях!

Данный прибор предназначен для использования в бытовых и аналогичных условиях, в частности:

- в кухонных зонах для персонала в магазинах, офисах и прочих производственных условиях;
- на сельскохозяйственных фермах;
- клиентами в гостиницах, отелях и прочей инфраструктуре жилого типа;
- в частных пансионатах.

НАЗНАЧЕНИЕ ПРИБОРА: для охлаждения (и (или) заморозки) и хранения продуктов в теплоизолированной камере при низкой температуре.

1. МЕРЫ БЕЗОПАСНОСТИ

Приобретенный Вами прибор соответствует всем официальным стандартам безопасности, применимым к электроприборам в Российской Федерации. Для обеспечения безопасности и продления срока эксплуатации внимательно прочитайте данное руководство и маркировки перед использованием прибора и соблюдайте следующие указания по безопасности. Сохраните эту инструкцию для дальнейшего использования.

ВНИМАНИЕ! Несоблюдение данных мер безопасности может привести к несчастным случаям.

- Используйте только источник питания 220-240 В переменного тока, 50 Гц.
- Не храните в холодильнике легковоспламеняющиеся материалы (бензин, клей, эфир и др.).
- Не разливайте воду на холодильник, так как это может быть опасно для вас, а также может привести к поломке холодильника.
- Если вы заметили необычный шум, запах или дым при эксплуатации прибора, либо иные несвойственные прибору признаки, необходимо отключить питание и связаться с представителями сервисной службы.
- Избегайте повреждения кабеля питания:
 - Запрещается замена кабеля питания.
 - Не ставьте на кабель питания тяжелые предметы.
 - Держите кабель питания на расстоянии от источников тепла.
 - При отключении холодильника от сети тяните за вилку, а не за шнур питания.
- Холодильник разработан для использования внутри помещений. Ни при каких обстоятельствах не используйте холодильник на улице.
- Холодильник должен использоваться в домашних условиях для хранения продуктов питания в соответствии с данной инструкцией.
- Не разрешайте детям пользоваться прибором без присмотра.
- Прибор не предназначен для использования лицами (включая детей) с пониженными физическими, сенсорными или умственными способностями или при отсутствии у них жизненного опыта или знаний, если они не находятся под присмотром или не проинструктированы об использовании прибора лицом, ответственным за их безопасность. Дети должны находиться под присмотром для недопущения игры с прибором.
- Не касайтесь холодильника влажными руками.
- Не используйте удлинители, тройники и переходники во избежание возгорания либо повреждения прибора. Производитель не несет ответственности за возгорания, произошедшие из-за использования переходников и удлинителей, а также соединительного кабеля, сечение которого не соответствует потребляемой мощности.
- При установке холодильника необходимо проверить соответствие характеристик сети и электропараметров, указанных на специальной табличке на задней стороне холодильника.
- Не вынимайте вилку из розетки за провод: это очень опасно.
- Не придвигайте прибор вплотную к сетевой вилке.
- При повреждении шнура питания его следует заменить специальным шнуром или комплектом, предоставляемым авторизованным сервисным центром. Замена кабеля должна производиться только квалифицированным персоналом. Подключайте прибор в электрическую сеть, имеющую исправное устройство защиты (автоматические выключатели, плавкие предохранители и др.).
- Не касайтесь внутренних охлаждающих поверхностей холодильника.
- Перед выполнением любых операций по очистке или обслуживанию отсоедините холодильник от сети. Установка ручки терморегулятора в положение «ВКЛ» недостаточна для обеспечения электробезопасности.
- Запрещается изменение конструкции холодильника и вмешательство лиц, не уполномоченных производителем на гарантийный ремонт.
- Не используйте электрические приборы внутри отделения для хранения пищевых продуктов, если это не рекомендовано производителем.

- Не храните внутри холодильника горючие газы или жидкости.
- Не храните в морозильной камере стеклянные бутылки и банки с жидкостью.

РЕКОМЕНДАЦИИ ПО ЭКСПЛУАТАЦИИ

- Не подключайте слишком много приборов к одной цепи электропитания, так как это может вызвать возгорание.
- Если вы не планируете использовать холодильник в течение длительного времени, отсоедините его сетевую вилку от розетки.
- Не прикасайтесь влажными руками к внутренним стенкам низкотемпературного отделения или к продуктам, лежащим в нем.

ПРЕДУПРЕЖДЕНИЕ!

- Охлаждение в холодильнике обеспечивает хладагент, который заправляют в холодильник с использованием специального оборудования. Не допускайте повреждения трубок циркуляции хладагента на задней стенке холодильника.
- В данном изделии содержится небольшое количество хладагента, представляющего собой изобутан – природный газ, который не наносит вреда окружающей среде, однако является воспламеняющимся. При транспортировке и установке холодильника необходимо соблюдать осторожность, чтобы не повредить никаких частей контура циркуляции хладагента.
- Выйдя из трубок, хладагент может воспламениться или нанести вред вашему здоровью. Если повреждение контура хладагента все же произошло, избегайте любых видов открытого огня или потенциальных источников воспламенения, а также проветрите комнату, где стоит холодильник, в течение нескольких минут.
- Во избежание образования огнеопасной смеси газа и воздуха в случае утечки хладагента, размеры помещения, где стоит холодильник, должны соответствовать количеству хладагента, использующегося в холодильнике.
- Объем комнаты должен составлять 1 м³ на каждые 8 г хладагента R600a в холодильнике. Количество хладагента, содержащееся в вашем конкретном холодильнике, указано на табличке с паспортными данными на задней стенке холодильника.
- Никогда не включайте холодильник с признаками повреждения. Если у вас возникли сомнения в исправности изделия, обратитесь в сервисную службу.

2. КОМПЛЕКТ ПСТАВКИ

- Холодильник - 1 шт.
- Руководство пользователя - 1 шт.
- Стеклянная полка - 2 шт.
- Дверная полка - 3 шт.
- Форма для льда - 1 шт.
- Скребок для льда - 1 шт.
- Лоток для яиц - 1 шт.
- Контейнер для овощей - 1 шт.

ОПИСАНИЕ ПРИБОРА

1. Морозильная камера
2. Регулятор температуры
3. Стеклянные полки
4. Контейнер для овощей
5. Регулируемые ножки
6. Дверные полки

3. ТРАНСПОРТИРОВКА ХОЛОДИЛЬНИКА

Во время транспортировки или переноса прибора держите его за дно и переносите в вертикальном положении. Не наклоняйте холодильник более чем на 45°. Никогда не переворачивайте его вверх дном. Не ставьте прибор на боковые или заднюю стороны. Не перевозите прибор, если он лежит на боку, на задней или на передней сторонах. Не используйте дверцу в качестве помощи при переносе. Это может вывести прибор из строя. Для перемещения по кухне и точной установки прибора на место, немного наклоните холодильник в направлении задней стенки и передвигайте. Две передние ножки холодильника можно регулировать по высоте. Чтобы точно выровнять прибор, подкрутите передние ножки влево или вправо, чтобы прибор надежно стоял на полу.

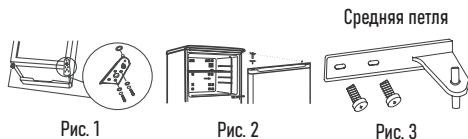
4. УСТАНОВКА ХОЛОДИЛЬНИКА

Правильная установка необходима для обеспечения надежной и эффективной работы холодильника. Необходимо поднимать холодильник, удерживая его за дно. Не тяните за дверь или ручку. Гарантия производителя не распространяется на повреждение дверцы в результате ее перестановки. Ремонт, вызванный такими обстоятельствами, будет осуществляться за счет владельца.

ПЕРЕВЕШИВАНИЕ ДВЕРЕЙ

ВНИМАНИЕ! Для выполнения процедуры перестановки дверцы рекомендуется обратиться к квалифицированному специалисту. Если вы решите переустанавливать дверцу холодильника самостоятельно, воспользуйтесь нижеуказанными рекомендациями данной инструкции.

- Необходимые инструменты: крестовая отвертка, плоская отвертка, шестигранный ключ.
- Отключите холодильник от электросети.
 - Извлеките все продукты из холодильного отделения.
 - Наклоните холодильник.
 - Снимите ножки холодильника.
 - Открутите болты, удерживающие нижние петли (рис. 1).
 - Снимите дверь холодильника.
 - Открутите болты и снимите средние петли и дверь морозильной камеры.
 - Снимите штапик верхней петли.
 - Переместите штапик на противоположную сторону.
 - Переместите штапик петель на противоположную сторону (рис. 2).
 - Установите дверь морозильной камеры
 - Установите среднюю петлю.
 - Установите дверь холодильника.
 - Установите нижнюю петлю.
 - Установите нижние ножки.
 - Убедитесь, что двери установлены ровно и зафиксируйте все крепежные элементы.



ВЕНТИЛЯЦИЯ

Компрессор и конденсатор холодильника в процессе работы нагреваются, поэтому необходимо обеспечить прибору достаточную вентиляцию.

- Холодильник должен быть установлен в хорошо проветриваемом помещении с нормальной влажностью. Запрещено устанавливать холодильник в помещениях с повышенной влажностью, например, в ванных комнатах, подвалах.
- При установке обеспечьте минимальные зазоры (3-5 см) по сторонам прибора и 10 см сверху для свободной циркуляции воздуха. Не перекрывайте движение воздуха сзади прибора.
- Не располагайте вблизи источников тепла.
- Не следует устанавливать холодильник так, чтобы он находился под воздействием прямых солнечных лучей или рядом с источниками тепла (кухонными плитами, духовками, каминами).

ВЫРАВНИВАНИЕ

Для эффективной работы холодильника важно, чтобы он находился на ровной поверхности. После установки холодильника на место отрегулируйте его положение путем вращения регулировочных опор в его передней части. Наклон холодильника назад не должен превышать 5°.

ПОДКЛЮЧЕНИЕ К ЭЛЕКТРОСЕТИ

Холодильник соответствует 1 классу защиты от поражения электрическим током и подключается к электрической сети при помощи двухполюсной розетки с заземляющим контактом. Перед подключением к электросети убедитесь, что:

- напряжение сети соответствует данным, указанным на специальной табличке на задней стороне холодильника;
- заземляющий контакт электрической розетки соединен с заземляющим проводом питающего кабеля электрической сети (соединительный провод должен быть рассчитан на ток не менее 10 А);
- розетка и вилка одного типа; если вилка не подходит к розетке, розетку следует заменить на соответствующую вилке питающего шнура (работы должен выполнять квалифицированный электрик).

Холодильник должен быть установлен таким образом, чтобы вы всегда имели доступ к розетке. Холодильник, подключенный с нарушением требований безопасности бытовых приборов большой мощности, изложенных в данном руководстве, является потенциально опасным. Производитель не несет ответственности за ущерб здоровью и собственности, если он вызван несоблюдением указанных норм установки.

5. ЭКСПЛУАТАЦИЯ ХОЛОДИЛЬНИКА ПЕРЕД ВКЛЮЧЕНИЕМ

Подключать холодильник к электросети необходимо через три часа после его установки. Таким образом хладагент после транспортировки распределится должным образом – это необходимо для правильной работы холодильника. Через несколько часов после подключения холодильника к электросети вы можете поместить в него продукты. Удалите транспортные распорки между компрессором и задней стенкой ниши, а также другие распорки и клеящие ленты, удерживающие подвижные части прибора от смещения. Если прибор имеет защитное покрытие из полимерной пленки, аккуратно удалите его, соблюдая меры предосторожности, чтобы не повредить лакокрасочное или полимерное покрытие деталей.

ИСПОЛЬЗОВАНИЕ ХОЛОДИЛЬНОЙ КАМЕРЫ

Температура внутри холодильного отделения задается поворотом ручки терморегулятора. Рекомендуется устанавливать терморегулятор в среднее положение. Холодный воздух в холоди-

лом отделении циркулирует таким образом, что более низкая температура устанавливается в нижней части отделения. Чтобы правильно разместить продукты питания в отделениях для обеспечения наилучших условий хранения, следуйте инструкции по хранению: при неправильном хранении даже самые свежие продукты быстро испортятся. Холодильное отделение оборудовано удобными полками, высоту которых можно регулировать с помощью специальных направляющих. Это позволяет размещать крупные упаковки и высокие бутылки на полках. Не ставьте в холодильный шкаф жидкости в емкостях без крышки, во избежание повышения влажности, т.к. это ведет к повышению температуры в холодильной камере.

ИСПОЛЬЗОВАНИЕ МОРОЗИЛЬНОЙ КАМЕРЫ

С целью обеспечения наилучших условий хранения продуктов следуйте нижеизложенным рекомендациям. Продукты, предназначенные для замораживания и хранения в морозильной камере, следует тщательно упаковать, во избежание образования излишнего инея.

- Предпочтительно, чтобы продукты, размещенные внутри морозильной камеры, не соприкасались с задней и боковыми стенками.
- Для правильного хранения и легкости последующего размораживания размещайте продукты небольшими порциями.
- Не помещайте в морозильную камеру на длительное время полные стеклянные емкости с замерзающими жидкостями, особенно если в них находятся плотно закупоренные шипучие или газированные напитки. Жидкость, кристаллизуясь, может разрушить емкость.
- Не ставьте в морозильную камеру жидкости в емкостях без крышки, во избежание повышения влажности, т.к. это ведет к повышению температуры.

6. ОБСЛУЖИВАНИЕ И УХОД

Для размораживания холодильника поставьте ручку терморегулятора в положение «0» и отключите холодильник от электросети. На время размораживания заверните замороженные продукты в несколько слоев и поместите их, по возможности, в холодное место. Вымойте и тщательно просушите холодильное отделение перед повторным включением. Если в процессе работы в морозильной камере образовался слой инея толщиной более 5 мм, ее следует подготовить к разморозке. Для этого из нее следует вынуть продукты и разместить их на полках холодильной камеры. Далее оставить дверь морозильной камеры открытой и установить любую емкость для сбора талой воды, после чего вымыть морозильную камеру и вытереть насухо. Всегда храните сильно пахнущие продукты в плотно закрывающихся контейнерах, чтобы избежать образования запахов, которые потом будет сложно удалить.

Внутренние и внешние поверхности холодильника мойте губкой или мягкой тканью. Используйте нейтральные моющие средства. Никогда не применяйте порошковые абразивные моющие средства, щелочные составы, органические кислоты и горячую воду – это может повредить лакокрасочное покрытие. Не используйте острые или металлические предметы – это может повредить холодильник.

Все съемные части можно мыть раствором мыла или моющего средства в воде. Также их можно мыть в посудомоечной машине. Помните, что все съемные части необходимо тщательно высушить перед тем, как поставить их обратно в холодильник. Пыль может скапливаться на конденсаторе холодильника и препятствовать его нормальной работе.

Осторожно пропылесосьте заднюю стенку холодильника, используя подходящие насадки. Если вы не собираетесь использовать холодильник продолжительное время, отключите его от питания, вымойте внутри, высушите и оставьте двери приоткрытыми, чтобы избежать образования неприятного запаха и плесени.

РЕКОМЕНДАЦИИ ПО ЭКОНОМИИ ЭЛЕКТРОЭНЕРГИИ

Правильно установите холодильник

На достаточном расстоянии от источников тепла, в хорошо проветриваемом помещении, в соответствии с рекомендациями пункта УСТАНОВКА ХОЛОДИЛЬНИКА.

Правильно установите температуру

Установите терморегулятор в среднее положение. Установка излишне низкой температуры скажется только на повышении расхода электроэнергии, но не улучшит сохранность продуктов.

Не переполняйте холодильник

Для сохранности продуктов важна достаточная циркуляция воздуха. Переполнение продуктами мешает свободной циркуляции воздуха, правильной работе холодильника и вызывает дополнительный расход электроэнергии.

Держите дверь закрытой

Открывайте двери только при необходимости, помните, что каждое открывание двери несколько повышает температуру внутри холодильника и на восстановление прежней температуры затрачивается электроэнергия. Следите за тем, чтобы уплотнительная резина на дверях холодильника оставалась чистой и плотно прилегала к корпусу при закрытии, это позволит избежать утечки холодного воздуха.

Не помещайте горячую пищу

Горячие продукты, помещенные в холодильник, немедленно повышают температуру на несколько градусов. Дайте остыть продуктам и посуде до комнатной температуры, затем поставьте их в холодильник.

7. УСТРАНЕНИЕ НЕПОЛАДОВ

В случае неудовлетворительной работы холодильника или возникновения неисправности, изучите данный раздел, прежде чем обратиться в авторизованный сервисный центр. В некоторых случаях вы можете устранить возникшие проблемы самостоятельно.

ХОЛОДИЛЬНИК НЕ РАБОТАЕТ

Проверьте, что:

- в доме не отключено электричество;
- вилка надежно вставлена в розетку;
- розетка исправна.

ТЕМПЕРАТУРА В ХОЛОДИЛЬНИКЕ СЛИШКОМ ВЫСОКАЯ

Проверьте, что:

- дверь закрыта плотно, уплотнение не повреждено;
- ручка терморегулятора находится в правильном положении;
- отделения не переполнены продуктами;
- дверь не открывали часто.

ПОСТОЯННО РАБОТАЕТ КОМПРЕССОР

Проверьте, что:

- дверь холодильника плотно закрывается и открывается не слишком часто;
- температура в помещении не слишком высокая;
- ручка терморегулятора находится в правильном положении.

ХОЛОДИЛЬНИК СЛИШКОМ ШУМИТ ПРИ РАБОТЕ

Проверьте, что:

- холодильник выровнен;
- холодильник не касается посторонних предметов (например, окружающей мебели).

Хладагент, циркулирующий внутри системы охлаждения, может вызывать звук переливающейся жидкости, даже если компрессор не работает. Это не является неисправностью и не влияет на эффективную работу холодильника.

Характерные звуки включения терморегулятора и компрессора являются нормальными звуками, возникающими при работе электрооборудования прибора.

Если после проверки холодильник продолжает работать не должным образом, обратитесь в авторизованный сервисный центр.

ВНИМАНИЕ! Данный холодильник содержит небольшое количество хладагента R600a, который практически безопасен для окружающей среды, но при этом является горючим газом. В случае утечки хладагент может вызвать раздражение глаз или воспламениться.

8. ТЕХНИЧЕСКИЕ ХАРАКТЕРИСТИКИ

| | |
|--|------------------|
| Климатический класс | N/ST |
| Объем: полный/холодильник/морозильник, л | 87/62/25 |
| Напряжение электропитания | 220-240 В -50 Гц |
| Максимальная мощность, Вт | 80 |
| Ток, А | 0,6 |
| Уровень шума, дБ | 40 |
| Потребление электроэнергии, кВт/24 ч | 0,46 |
| Лампа внутренней подсветки, Вт | 15 |
| Класс энергопотребления | A+ |
| Хладагент | R600a (35 г) |
| Вес нетто, кг | 22,7 |
| Габариты: ш/г/в, мм | 470/492/837 |

9. УТИЛИЗАЦИЯ ПРИБОРА

Прибор по окончании срока службы может быть утилизирован отдельно от обычного бытового мусора. Его можно сдать в специальный пункт приема электронных приборов и электроприборов на переработку.

10. ИНФОРМАЦИЯ О СЕРТИФИКАЦИИ, ГАРАНТИЙНЫЕ ОБЯЗАТЕЛЬСТВА

Товар сертифицирован в соответствии с законом «О защите прав потребителей». Этот прибор соответствует всем официальным национальным стандартам безопасности, применимым к электроприборам в Российской Федерации. Установленный производителем в порядке п. 2 ст. 5 Федерального закона РФ «О защите прав потребителей» срок службы для данного изделия составляет 10 лет с даты реализации конечному потребителю при условии, что изделие используется в строгом соответствии с настоящей инструкцией по эксплуатации и применимыми тех-

ническими стандартами. По окончании срока службы обратитесь в ближайший авторизованный сервисный центр для получения рекомендаций по дальнейшей эксплуатации прибора. Дата производства изделия указана в серийном номере (2 и 3 знаки – год, 4 и 5 знаки – месяц производства). При возникновении вопросов по обслуживанию прибора или в случае его неисправности обратитесь в авторизованный сервисный центр ТМ CENTEK. Адрес центра можно найти на сайте <https://centek.ru/servis>. Способы связи с сервисной поддержкой: тел: +7 (988) 24-00-178, VK: vk.com/centek_krd. Генеральный сервисный центр ООО «Ларина-Сервис», г. Краснодар. Тел.: +7 (861) 991-05-42. Название организации, принимающей претензии в Казахстане: ТОО «Мопеутог», г. Нур-Султан, ул. Жанибека Тархана, д. 9, крыльцо 5. Тел.: +7 (707) 858-65-29, +7 (701) 340-09-57.

Продукция имеет сертификат соответствия:

№ ЕАЭС RU С-SG.BE02.B.02174/20 от 08.04.2020 г.



11. ИНФОРМАЦИЯ О ПРОИЗВОДИТЕЛЕ, ИМПОРТЕРЕ

Импортер: ООО «Ларина-Электроникс». **Адрес:** Россия, 350080, г. Краснодар, ул. Демуса, 14. Тел.: +7 (861) 2-600-900.

УВАЖАЕМЫЙ ПОТРЕБИТЕЛЬ!

Срок гарантии 36 месяцев на прибор и 60 месяцев на компрессор с даты реализации конечному потребителю. Данным гарантийным талоном производитель подтверждает исправность данного прибора и берет на себя обязательство по бесплатному устранению всех неисправностей, возникших по вине производителя.

УСЛОВИЯ ГАРАНТИЙНОГО ОБСЛУЖИВАНИЯ

1. Гарантия действует при соблюдении следующих условий оформления:

- правильное и четкое заполнение оригинального гарантийного талона изготовителя с указанием наименования модели, ее серийного номера, даты продажи, при наличии печати фирмы-продавца и подписи представителя фирмы-продавца в гарантийном талоне, печатей на каждом отрывном купоне, подписи покупателя. Производитель оставляет за собой право на отказ в гарантийном обслуживании в случае непредоставления вышеуказанных документов, или если информация в них будет неполной, неразборчивой, противоречивой.

2. Гарантия действует при соблюдении следующих условий эксплуатации:

- использование прибора в строгом соответствии с инструкцией по эксплуатации;

- соблюдение правил и требований безопасности.

3. Гарантия не включает в себя периодическое обслуживание, чистку, установку, настройку прибора на дому у владельца.

4. Случаи, на которые гарантия не распространяется:

- механические повреждения;

- естественный износ прибора;

- несоблюдение условий эксплуатации или ошибочные действия владельца;

- неправильная установка, транспортировка;

- стихийные бедствия (молния, пожар, наводнение и др.), а также другие причины, независящие от продавца и изготовителя;

- попадание внутрь прибора посторонних предметов, жидкостей, насекомых;

- ремонт или внесение конструктивных изменений неуполномоченными лицами;

- использование прибора в профессиональных целях (нагрузка превышает уровень бытового применения), подключение прибора к питающим телекоммуникационным и кабельным сетям, не соответствующим Государственным техническим стандартам;

- выход из строя перечисленных ниже принадлежностей изделия, если их замена предусмотрена конструкцией и не связана с разборкой изделия:

а) пульты дистанционного управления, аккумуляторные батареи, элементы питания (батарейки), внешние блоки питания и зарядные устройства;

б) расходные материалы и аксессуары (упаковка, чехлы, ремни, сумки, сетки, ножи, колбы, тарелки, подставки, решетки, вертелы, шланги, трубки, щетки, насадки, пылесборники, фильтры, поглотители запаха);

- для приборов, работающих от батареек, – работа с неподходящими или истощенными батарейками;

- для приборов, работающих от аккумуляторов, – любые повреждения, вызванные нарушениями правил зарядки и подзарядки аккумулятора.

5. Настоящая гарантия предоставляется изготовителем в дополнение к правам потребителя, установленным действующим законодательством, и ни в коей мере не ограничивает их.

6. Производитель не несет ответственности за возможный вред, прямо или косвенно нанесенный продукцией ТМ CENTEK людям, домашним животным, имуществу потребителя и/или иных третьих лиц в случае, если это произошло в результате несоблюдения правил и условий эксплуатации, установки изделия; умышленных и/или неосторожных действий (бездействий) потребителя и/или иных третьих лиц действия обстоятельств непреодолимой силы.

7. При обращении в сервисный центр прием изделия предоставляется только в чистом виде (на приборе не должно быть остатков продуктов питания, пыли и других загрязнений).

Производитель оставляет за собой право изменять дизайн и характеристики прибора без предварительного уведомления.

ҚАЗАҚ

ҚҰРМЕТТІ ТҰТЫНУШЫ!

Пайдаланар алдында құралды дұрыс және қауіпсіз пайдалану жөніндегі маңызды ақпараттары бар нұсқаулықпен мұқият танысуыңызды сұраймыз. Бұл нұсқаулықты сақтап қойғаныңыз жөн. Құралды тікелей арналымы бойынша қолданбаған жағдайда және осы нұсқаулықта көрсетілген қағидалар мен шарттарды сақтамаған кезде, сондай-ақ құралды біліктіліксіз жөндеуге тырысқан кезде, шығарушы жауапкершілікті өз мойнына алмайды. Егер құралды басқа адамның пайдалануына бергізіңіз келсе, оны осы нұсқаулықпен бірге табыстауыңызды сұраймыз.

Тоқазытқыш тұрмыстық құрал болып табылады және өнеркәсіптік мақсаттарда пайдалануға арналмаған!

Бұл құрылғы тұрмыстық және ұқсас жағдайларда қолдануға арналған, атап айтқанда:

- дүкендерде, кеңселерде және басқа да өндірістік жағдайларда персоналға арналған ас үй аймақтарында;
- ауыл шаруашылығы фермаларында;
- қонақ үйлердегі, мотельдердегі және басқа да тұрғын типті инфрақұрылымдардағы клиенттермен;
- жеке пансионаттарда.

АСПАПТЫҢ АРНАЛУЫ: Өнімдерді жылу оқшаулағыш камерада төмен температурамен салқындатуға (және немесе) мұздатуға және сақтауға арналған.

1. ҚАУІПСІЗДІК ШАРАЛАРЫ

Қауіпсіздігін қамтамасыз ету және құралдың қызмет ету мерзімін ұзарту үшін құралды пайдаланар алдында осы нұсқаулықты мұқият оқып шығып, қауіпсіздік жөніндегі келесі нұсқауларды ұстаныңыз Әрі қарай пайдалану үшін осы нұсқаулықты сақтап қойыңыз.

НАЗАР АУДАРЫҢЫЗ! Осы қауіпсіздік шараларын сақтамау жазатайым жағдайларға алып келуі мүмкін.

- 220-240 В айнымалы ток, 50 Гц қуат беру көзін ғана пайдаланыңыз.
- Қосу кезінде жалғастырғыштар мен ұзартқыштарды пайдаланбағаныңыз жөн.
- Тоңазытқышқа су төгіп алмаңыз, бұл сіз үшін қауіпті болуы немесе тоңазытқыш сынып қалуы мүмкін.
- Егер сіз құралды пайдалану кезінде ерекше шуыл, иіс немесе түтін кемесі құралға тән емес басқа да белгілерін байқасаңыз, қуат көзіннен ажыратып, сервистік қызмет өкілдеріне хабарласыңыз.
- Қуат беру кабелін бүлінуден сақтаңыз:
 - Қуат беру кабелін ауыстыруға тыйым салынады
 - Қуат беру кабелінің үстіне ауыр заттарды қоймаңыз.
 - Қуат беру кабелін жылу көздерінен аулақта ұстаныңыз.
 - Құралды желіден ажыратқан кезде бауынан емес, ашасынан ұстап суырыңыз.
- Тоңазытқыш үй-жайдың ішінде пайдалану үшін әзірленген. Тоңазытқышты ешбір жағдайда сыртта пайдаланбаңыз.
- Тоңазытқыш осы нұсқаулыққа сәйкес тамақ өнімдерін сақтау үшін үй жағдайында пайдаланылуы тиіс.
- Балаларға құралды қараусыз пайдалануға рұқсат бермеңіз.
- Тоңазытқыштың салмағы өте үлкен, тасымалдау үшін кемінде екі адам қажет.
- Тоңазытқышты дымқыл қолмен ұстамаңыз.
- Тұтанбас үшін немесе құрал бүлінбес үшін ұзартқыштарды, үштіктер мен жалғастырғыштарды пайдаланбаңыз. Өндіруші жалғастырғыштар мен ұзартқыштарды, сондай-ақ қимасы тұтынылатын қуатқа сәйкес келмейтін жалғағыш кабельдің қолданылуына байланысты туындаған тұтану үшін жауапты болмайды.
- Тоңазытқышты орнату кезінде тоңазытқыштың артқы жағындағы арнайы тақтайшада көрсетілген желі сипаттамалары мен электр параметрлерінің сәйкестігін тексеру қажет.
- Ашаны розеткадан сымынан тартып суырмаңыз: бұл өте қауіпті.
- Құралды желілік ашаға жақын қоймаңыз.
- Қуат беру бауы зақымдалған жағдайда, оны авторизацияланған сервис орталығы ұсынатын баумен немесе ауыстырғышты ауыстыру керек. Кабельді ауыстыруды тек білікті персонал жүргізуі тиіс. Құралды жарамды қорғау құрылғысы (автоматты ажыратқыштар, балқытын

- сақтандырғыштар және т.б.) бар электр желісіне қосыңыз.
- Тоңазытқыштың ішкі салқындатқыш жақтауларын ұстамаңыз.
- Тазалау немесе қызмет көрсету үшін кез-келген операцияларды орындамас бұрын тоңазытқышты желіден ажыратыңыз. Электр қауіпсіздігін қамтамасыз ету үшін термореттегіш тұтқасын «ӨШІРУ» қалпына келтіру жеткіліксіз.
- Тоңазытқыш конструкциясын өзгертуге және өндіруші келіпді жөндеуге өкілеттік бермеген тұлғалардың араласуына тыйым салынады.
- Егер өндіруші мұны ұсынбаған болса, тамақ өнімдерін сақтауға арналған бөлім ішінде электр құралдарын пайдаланбаңыз.
- Тоңазытқыштың ішінде жанғыш газдарды немесе сұйықтықтарды сақтамаңыз.
- Мұздатқыш камерада шыны шөлмектер мен ішіне сұйықтық құйылған құтыларды сақтамаңыз.

ПАЙДАЛАНУ БОЙЫНША УСЫНБАЛАР

- Электр қуатын берудің бір тізбегіне тым көп құралдар жалғаманңыз, өйткені тұтануы мүмкін.
- Егер сіз құралды ұзақ уақыт бойы пайдаланбайтын болсаңыз, оның желілік ашасын розеткадан ажыратып қойыңыз.
- Төмен температуралы бөлімдердің ішкі қабырғаларын немесе онда жатқан өнімдерді дымқыл қолмен ұстамаңыз.
- Төмен температуралы бөлімге шөлмектер немесе өзге шыны ыдыстарды қоймаңыз.

ЕСКЕРТУ!

- Тоңазытқышта салқындату салқындатқыш агенттің көмегімен қамтамасыз етіледі, ол тоңазытқышқа арнайы жабдықпен құйылады. Тоңазытқыштың артқы жақтауындағы салқындатқыш агенттің циркуляциялық тұрбаларын зақымдамаңыз.
- Бұл бұйымда аз мөлшердегі табиғи газ - изобутаннан тұратын салқындатқыш агент бар, ол қоршаған орта үшін зиянды емес, алайда тұтанғыш болып табылады. Тоңазытқышты тасымалдау және орнату кезінде салқындатқыш агенттің айналу контурының қандай да бір бөлігін зақымдап алмау үшін, абай болу қажет.
- Тұрбадан шыққан салқындатқыш агент тұтануы немесе денсаулығыңызға нұқсан келтіруі мүмкін. Егер салқындатқыш агент контуры бүлінген болса, кезкелген түрдегі ашық от немесе ықтимал тұтану көздеріне сақ болыңыз, сонымен бірге тоңазытқыш тұрған бөлмені бірнеше минуттай желдетіп алыңыз.
- Салқындатқыш агент төгілген жағдайда газ бен ауаның жарылыс қаупі бар қоспасы түзілмес үшін, тоңазытқыш тұрған бөлменің өлшемдері тоңазытқышта пайдаланылатын салқындатқыш агенттің мөлшеріне сәйкес келуі қажет.
- Бөлме көлемі тоңазытқыштағы R600a салқындатқыш агентінің әр 8 граммына 1 м³ құрауы тиіс. Сіздің тоңазытқышыңыздағы салқындатқыш агенттің мөлшері тоңазытқыштың артқы жақтауындағы паспорттық деректері бар тақтайшада көрсетілген.
- Бүлнү белгілері байқалған құралды ешқашан қоспаңыз. Егер құралдың жарамдылығына күмәніңіз туындаса, сервистік қызметке жүгініңіз.

2. ЖЕТКІЗУ ЖИЫНТЫҒЫ

- Тоңазытқыш - 1 дана
- Пайдаланушы нұсқаулығы - 1 дана

- Шыны сөре - 2 дана
- Есік сөрелері - 3 дана
- Мұз қатыратын қалып - 1 дана
- Мұз қырнағыш - 1 дана
- Жұмыртқа салатын науа - 1 дана
- Көкөністерге арналған контейнер - 1 дана

АСПАТҒЫ СИПАТТАМАСЫ

1. Мұздатқыш камера
2. Температура реттегіші
3. Шыны сөрелер
4. Көкөністерге арналған контейнер
5. Реттелетін табандар
6. Есік сөрелері

3. ТОҒАЗЫТҚЫШТЫ ТАСЫМАЛДАУ

Құралды тасымалдау немесе алып жүру кезінде оны астынан ұстаңыз және тік күйінде алып жүріңіз. Тоңазытқышты 45°-тан артық еңкейтуге болмайды. Ешқашан оны төңкеріп қоймаңыз. Құралды қырынан немесе шалқайтып қоймаңыз. Егер ол қырынан, шалқайтып немесе еңкейтіп қойылған болса, құралды тасымалдауға болмайды. Тасымалдау кезінде есігін тіреу ретінде пайдаланбаңыз. Бұл құралды істен шығаруы мүмкін. Тоңазытқыштың екі артқы табаны роликтермен жабдықталған. Асуде жылжыту және құралды орнына дәл орнату үшін тоңазытқышты артқа қарай сәл қиғаштап, жылжытыңыз. Тоңазытқыштың алдыңғы екі табанының биіктігін реттеуге болады. Құралды дәл орналастыру үшін, алдыңғы табандарын солға немесе оңға құрал еденде қозғалмайтындай етіп бұраңыз. Салқындатқыш агентті тасымалданғаннан кейін тұрақ таралғанына сенімді болу үшін тоңазытқышты тасымалданғаннан және орнатқаннан кейін, оны электр желісіне қоспас бұрын үш сағаттай күтіңіз бұл тоңазытқыш дұрыс жұмыс жасауы үшін қажет.

4. ТОҒАЗЫТҚЫШТЫ ОРНАТУ

Дұрыс орнату тоңазытқыштың сенімді және тиімді жұмысын қамтамасыз ету үшін қажет. Тоңазытқышты астынан ұстап көтеру қажет. Есігінен немесе тұтқасынан тартпаңыз. Өндірушінің кепілдігі қайта орнатылып қойылған кезде бүлінген есікке берілмейді. Мұндай жағдайларға байланысты жөндеу иесінің есебінен жүзеге асырылады.

ЕСІКТЕРДІ ҚАЙТА ІЛУ

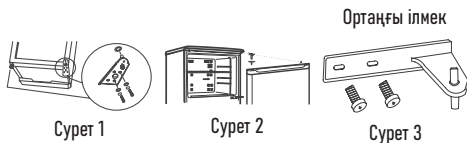
НАЗАР АУДАРЫҢЫЗ! Есіктерді ауыстырып ілу рәсімін орындау үшін білікті маманға жүгіну ұсынылады.

Егер сіз тоңазытқыштың есігін өз бетіңізбен қайта орнатуды шешсеңіз, осы нұсқаулықтың төменде көрсетілген нұсқауларын назарға алыңыз.

Қажетті құрал-саймандар: айқыш бұрағыш, жалпақ бұрағыш, алтықырлы кілт.

- Тоңазытқышты электр желісінен ажыратыңыз.
- Тоңазытқыш бөлімінен барлық өнімдерді шығарыңыз.
- Тоңазытқышты еңкейтіңіз.
- Тоңазытқыштың аяқтарын шешіп алыңыз.
- Төменгі ілмектерін ұстап тұратын болттарын ағытыңыз (1-сурет).
- Тоңазытқыштың есігін шешіп алыңыз.
- Болттарын ағытып, ортаңғы ілмектері мен мұздатқыштың есігін шешіп алыңыз.
- Жоғарғы ілмектің штативін шешіп алыңыз.

- Штативті қарсы бетіне жылжытыңыз.
- Ілмектердің штативтерін қарсы бетіне жылжытыңыз (2-сурет).
- Мұздатқыш камераның есігін орнатыңыз.
- Ортаңғы ілмегін орнатыңыз.
- Тоңазытқыштың есігін орнатыңыз.
- Астыңғы ілмегін орнатыңыз.
- Төменгі аяқтарын орнатыңыз.



ЖЕЛДЕТУ

Жұмыс барысында тоңазытқыштың компрессоры мен конденсаторы қызады, сондықтан құралды жеткілікті желдетуді қамтамасыз ету қажет.

- Тоңазытқыш ылғалдылығы қалыпты, жақсы желдетілетін үй-жайда орнатылуы тиіс. Тоңазытқышты ылғалдылығы жоғары үй-жайларда, мысалы, жуынатын бөлмелерде, жертелелерде орнатуға тыйым салынады.
- Орнату кезінде ауа еркін айналып тұруы үшін құралдың екі жағынан кем дегенде 3-5 см және үстінен 10 см саңылау қалуын қамтамасыз етіңіз. Құралдың артындағы ауа айналымын жауып тастамаңыз.
- Жылу көздеріне жақын орналастырмаңыз.
- Тоңазытқышты күн сәулесінің тікелей әсеріне ұрындыруға немесе жылу көздерінің (ас үй плиталары, духовкалар, каминдер) қасына орнатуға болмайды.

ТЕПІСТЕУ

Тоңазытқыш тиімді жұмыс істеуі үшін оның еден бетіне тегіс орналасуы маңызды. Тоңазытқышты тиісті орнына орнатқаннан кейін, оның алдыңғы жағындағы қажетті қалпын реттеу тіректерін бұрап реттеңіз. Тоңазытқыштың артқа қарай көлбеулігі 5°-тан аспауы тиіс.

ЭЛЕКТР ЖЕЛІСІНЕ ҚОСУ

Тоңазытқыш электр тогынан қорғалу дәрежесі жөнінен 1-класқа сәйкес келеді және жерге қосқыш түйіспесі бар екі полюсті розетканың көмегімен электр желісіне қосылады.

Электр желісіне қосар алдында келесілерге көз жеткізіңіз:

- желі кернеуі тоңазытқыштың артқы жағында арнайы тақтада көрсетілген деректерге сәйкес келетініне;
- электр розеткасының жерге қосқыш түйіспесі электр желісінің қуат беру кәбілетінің жерге қосқыш сыммен жалғанғанына (жалғағыш сым 10 А кем емес токқа есептелуі тиіс);
- розетка мен аша бір типті болуы тиіс; егер розетка ашаға сәйкес келмесе, ашаға сәйкес келетін басқа қуат беру бауымен ауыстыру керек (жұмыстарды білікті электрик орындауы тиіс).

Тоңазытқыш розеткаға өтетін жолды бөгемей орнатылуы тиіс. Осы нұсқаулықта баяндалған қуаты үлкен тұрмыстық құралдардың қауіпсіздік талаптарын бұза отырып қосылған тоңазытқыш қауіпті болуы мүмкін.

Орнатудың көрсетілген нормаларын бұзу салдарынан денсаулыққа және мүлікке келтірілген зиян өндіруші жауап бермейді.

5. ТОҒАЗЫТҚЫШТЫ ПАЙДАЛАҢУ ҚОСАРДАН БҰРЫҢ

Тоғазытқышты электр желісіне орнатылғаннан кейін үш сағаттан соң қосу керек. Осылайша салқындатқыш агент тасымалдағаннан кейін тиісті түрде таралады-бұл тоғазытқыштың дұрыс жұмыс істеуі үшін қажет.

Тоғазытқышты электр желісіне қосқаннан кейін бірнеше сағат өткен соң ғана оған өнімдерді қоюға болады.

Компрессор мен артқы қабырға арасындағы тасымалдауға арналған кергіштерді, сондай-ақ құралдың жылжымалы бөліктерін ығысудан қорғайтын басқа кергіштер мен желімді таспаларды алып тастаңыз.

Егер құралдың полимер қабықтан жасалған қорғаныш жабыны бар болса, оны тетіктерді лак-бояу немесе полимер жабынын зақымдамау үшін сақтық шараларын сақтай отырып, алып тастаңыз.

ТОҒАЗЫТҚЫШ КАМЕРАНЫ ПАЙДАЛАҢУ

Тоғазытқыш бөлік ішіндегі температура термореттегіш тұтқасын бұрау арқылы орнатылады. Термореттегішті орташа қалыпқа орнатыңыз. Тоғазытқыш бөлігіндегі салқын ауа төмендеу температура бөліктің төменгі бөлігінде орнығатындай етіп айналдырады. Азық-түлік сақтаудың оңтайлы жағдайларын қамтамасыз ету үшін оларды бөліктерге дұрыс орналастыру жөніндегі нұсқауларды орындаңыз: өзгер дұрыс сақталмаса, тіпті соңғы сатып алынған өнімдердің егіз бүлінеді.

Тоғазытқыш бөлігі ыңғайлы сөрелермен жабдықталған, олардың биіктігін арнайы бағыттағыштардың көмегімен реттеуге болады. Бұл үлкен қаптамалар мен биік шөпкектерді сөрелерге орналастыруға мүмкіндік береді. Ылғалдылықтың артуына жол бермеу үшін қақпағы жоқ ыдыстардағы сұйықтықтарды тоғазытқышқа қоймаңыз, өйткені бұл тоғазытқыштағы температураның жоғарылауына әкеледі.

МҰЗДАТҚЫШ КАМЕРАНЫ ПАЙДАЛАҢУ

Азық-түлікті сақтаудың ең жақсы жағдайларын қамтамасыз ету үшін төмендегі ұсыныбаларға назар аударыңыз. Мұздатқыш камерада мұздатуға және сақтауға арналған тамақ өнімдерін артқы қырау тұрып қалмас үшін мұқият орау керек.

– Мұздатқыш камераның ішіне орналастырылған өнімдер артқы және бүйірлік қабырғалармен жанаспағаны жөн.

– Дұрыс сақтау және кейін жібіту оңай болуы үшін өнімдерді шағын мөлшерлермен салыңыз.

– Мұздатқышқа қатып қалатын сұйықтықтарға толы шыны ыдыстарды, әсіресе ауыздары тығыз жабылған болса немесе ішінде газдалған сусындар болса, ұзақ уақытқа қоймаңыз. Кристалданған сұйықтық ыдысты сындыруы мүмкін.

– Ылғалдылықтың артуына жол бермеу үшін қақпағы жоқ ыдыстардағы сұйықтықтарды мұздатқыш камераға қоймаңыз, өйткені бұл температураның жоғарылауына әкеледі.

6. ҚЫЗМЕТ КӨРСЕТУ ЖӘНЕ КҮТУ

Тоғазытқыштағы өнімді еріту үшін термореттегіш тұтқасын «0» қалпына келтіріңіз және тоғазытқышты электр желісінен ажыратыңыз. Жібіту кезінде мұздатылған тағамдарды бірнеше қабатқа орап, мүмкіндігінше суық жерге қойыңыз. Қайта қоспас бұрын тоғазытқыш бөлігін жуыңыз және мұқият құрғатыңыз.

Егер мұздатқыш камерада жұмыс кезінде қалыңдығы 5 мм асатын қырау қабаты пайда болса, оны жібітуге дайындау керек. Бұл үшін оның ішіндегі өнімдерді шығарып, оларды

тоғазытқыш камераның сөрелеріне орналастыру қажет. Бұдан кейін мұздатқыш камераның есігін ашық қалдырыңыз және еріген суды жинау үшін кез-келген ыдысты қойыңыз, содан кейін мұздатқыш камераны жуып, құрғатыңыз.

Істердің пайда болуына жол бермеу үшін әрдайым өткір ісі бар өнімдерді тығыз жабылатын контейнерлерде сақтаңыз, әйтпесе сіңген істерді кетіру қиын болады.

Тоғазытқыштың ішкі және сыртқы беттерін губкамен немесе жұмсақ шүберекпен жуыңыз. Жөбір емес жуғыш құралдарды пайдаланыңыз. Ешқашан ұнтақты абразивті заттарды, сілтілі құрамдарды, органикалық қышқылдар мен ыстық суды қолданбаңыз, бұл лак-бояу жабынын зақымдауы мүмкін. Үшкір немесе металл заттарды пайдаланбаңыз, бұл тоғазытқышты зақымдауы мүмкін.

Барлық алынбалы бөліктерді сабын немесе жуғыш зат ерітіндісімен жууға болады. Оларды ыдыс жуғыш машинада жууға да болады. Барлық алынбалы бөліктерді қайтадан тоғазытқышқа салмас бұрын мұқият келтіру керек екенін ұмытпаңыз.

Тоғазытқыштың конденсаторында шаң жиналып, оның қалыпты жұмысына кедергі келтіруі мүмкін.

Үйлесетін қондырмаларды пайдалана отырып, тоғазытқыштың артқы жақтауының шаңын абайлап сорып алыңыз.

Егер тоғазытқышты ұзақ уақыт бойы пайдаланбайтын болсаңыз, оны қоректендіру көзінен ажыратып, ішін жуып, құрғатыңыз, бөтен істер пайда болмас үшін және іші көгеріп кетпес үшін есіктерін ашық қалдырыңыз.

ЭЛЕКТР ЭНЕРГИЯСЫН ҮНЕМДЕУ БОЙЫНША ҰСЫНБАЛАР

Тоғазытқышты дұрыс орнатыңыз

ТОҒАЗЫТҚЫШТЫ ОРНАТУ тармағының ұсынбаларына сәйкес жақсы желдетілетін үй-жайда, жылу көздерінен жеткілікті қашықтықта орнатылуы тиіс.

Температураны дұрыс орнатыңыз

Термореттегішті орташа қалыпқа орнатыңыз. Тым төмен температура орнатылса, бұл электр энергиясының шығынын арттырады, алайда өнімдердің сақталуын жақсартпайды.

Тоғазытқышқа тамақты тым көп салмаңыз

Өнімдерді дұрыс сақтау үшін ауа жеткілікті түрде айналып тұруы тиіс. Тым көп салынған азық-түлік ауаның еркін айналуына, тоғазытқыштың дұрыс жұмыс істеуіне кедергі туғызып, электр энергиясының қосымша шығынын тудырады.

Есігін жауып қойыңыз

Есіктерін тек қажет болған жағдайда ғана ашыңыз, есік ашылған сайын тоғазытқыштың ішіндегі температура біршама көтерілетінін және бұрынғы температураны қалпына келтіруге электр энергиясы жұмсалатынын есте сақтаңыз.

Тоғазытқыш есіктеріндегі тығыздағыш резеңке таза болуын және жапқан кезде корпуспен тығыз қабысуын қадағалаңыз, бұл суық ауаның ағып кетуіне жол бермейді.

Ыстық тамақты қоймаңыз

Тоғазытқышқа салынған ыстық тамақ температураны бірден бірнеше градусқа көтереді. Азық-түлік пен ыдыстарды бөлме температуранына дейін суытып, тоғазытқышқа қойыңыз.

7. АҚАУЛАРДЫ ТҮЗЕТУ

Тоғазытқыш дұрыс жұмыс істемесе немесе жұмысында ақау пайда болған жағдайда, авторизацияланған сервис орталығына жүгінісес бұрын осы бөлімнен танысыңыз. Кейбір жағдайларда сіз туындаған мәселелерді өз бетіңізбен жоя аласыз.

ТОҒАЗЫТҚЫШ ЖҰМЫС ІСТЕМЕЙДІ

Келесілерді тексеріңіз:

- үйде электр қуатының өшірілмегенін;
- ашаның розеткаға сенімді енгізілгенін;
- розетканың жарамды болуын.

ТОҒАЗЫТҚЫШТАҒЫ ТЕМПЕРАТУРА ТЫМ ЖОҒАРЫ

Келесілерді тексеріңіз:

- есік тығыз жабылған, тығыздағышы бүтін;
- термореттегіш тұтқасы дұрыс күйде тұр;
- бөліктеріне азық-түлік көп толтырылмаған;
- есік жиі ашылмайды.

КОМПРЕССОР ЖҰМЫС ІСТЕМЕЙДІ

Келесілерді тексеріңіз:

- тоңазытқыштың есігі мықтап жабылып, жиі ашылмайды;
- үй-жайдағы температура тым жоғары емес;
- термореттегіш тұтқасы дұрыс күйде тұр.

ТОҒАЗЫТҚЫШТЫҢ ЖҰМЫС КЕЗІНДЕГІ ШУЫЛЫ ТЫМ ҚАТТЫ

Келесілерді тексеріңіз:

- тоңазытқыш орнықты қойылмаған;
- тоңазытқыш басқа заттарға тиіп тұр (мысалы, айналасындағы жиһазға);
- салқындату жүйесінің ішінде айналып тұратын салқындатқыш агент компрессор жұмыс істемей тұрғанның өзінде аздап сыбырлаған дыбыс шығаруы мүмкін. Бұл ақау емес және тоңазытқыштың тиімді жұмысына әсер етпейді;
- термостат пен компрессорды қосқан кездегі өздеріне тән дыбыстары аспаптың электр жабдықтары жұмыс істеген кезде пайда болатын қалыпты дыбыстар болып табылады.

Егер тексергеннен кейін де тоңазытқыш тиісті түрде жұмыс істемесе, авторизацияланған сервистік орталықпен хабарласыңыз.

НАЗАР АУДАРЫҢЫЗ! Бұл тоңазытқышта қоршаған орта үшін іс жүзінде қауіпсіз, бірақ жанғыш газ болып табылатын аз мөлшерде R600a салқындатқыш агенті бар. Салқындатқыш агент ағып кеткен жағдайда, көзді тітіркендіруі немесе тұтануы мүмкін.

8. ТЕХНИКАЛЫҚ СИПАТТАМАЛАРЫ

| | |
|---------------------------------------|------------------|
| Климаттық класы | N/ST |
| Көлемі: толық/тоңазытқыш/мұздатқыш, л | 87/62/25 |
| Электрмен жабдықтау кернеуі | 220-240 В -50 Гц |
| Ең үлкен қуаттылығы, Вт | 80 |
| Тоқ, А | 0.6 |
| Шуыл деңгейі, дБ | 40 |
| Электр энергиясын тұтынуы, кВт/24 ч | 0.46 |
| Ішкі жарықтандыру шамы, Вт | 15 |
| Энергия тұтыну класы | A+ |
| Салқындатқыш агент | R600a (35 г) |
| Таза салмағы, кг | 22,7 |
| Габариттері: е/с/б, мм | 470/492/837 |

9. ҚОРШАҒАН ОРТАНЫ ҚОРҒАУ, ҚҰРАЛДЫ КӘДЕГЕ ЖАРАТУ ҚОРШАҒАН ОРТАНЫ ҚОРҒАУ

Құралдың өзі, қаптамасы қайта пайдалануға болатын материалдардан жасалған. Мүмкіндігінше, кәдеге жарату кезінде оларды қайта пайдаланылатын материалдарға арналған контейнерге салыңыз.

ҚҰРАЛДЫ КӘДЕГЕ ЖАРАТУ

Қызмет ету мерзімі аяқталғаннан кейін құрал кәдімгі тұрмыстық қоқыстардан бөлек кәдеге жаратылуы тиіс. Оны қайта өңдеу үшін электронды құралдар мен электр құралдарын қабылдайтын арнайы орындарға тапсыруға болады. Материалдар жіктемесіне сәйкес қайта өңделеді. Бұл құралдың қызмет ету мерзімі аяқталғаннан кейін қайта өңдеуге тапсырсаңыз, қоршаған ортаны қорғау ісіне үлкен үлес қосасыз. Электронды құралдар мен электр құралдарын қайта өңдеуге қабылдау орындарының тізімін мемлекеттік биліктің муниципалдық органдарынан алуыңызға болады.

10. СЕРТИФИКАТТАУ ТУРАЛЫ АҚПАРАТ, КЕПІЛДІКТІК

Осы бұйым үшін қызмет ету мерзімі бұйым осы пайдалану жөніндегі қоқысқа және қолданылатын техникалық стандарттарға қатаң сәйкестікте пайдаланылған жағдайда, соңғы тұтынушыға сату күнінен бастап 10 жылды құрайды. Қызмет мерзімі аяқталғаннан кейін аспапты одан әрі пайдалану бойынша ұсыныстар алу үшін жақын маңдағы авторландырылған сервис орталығына хабарласыңыз. Бұйымның шығарылған күні сериялық нөмірде көрсетілген (2 және 3 белгілер – жылы, 4 және 5 белгілер – Өндіріс айы). Аспапқа қызмет көрсету бойынша мәселелер туындағанда немесе аспап бұзылса, CENTEK сауда маркасының авторландырылған сервис орталығымен хабарласыңыз. Орталықтың мекенжайын <https://centek.ru/servis> сайтынан табуға болады. Сервистік қолдау көрсету орталығымен байланыс жасау жолдары: тел: +7 (988) 24-00-178, VK: vk.com/centek_krd. «Ларина-Сервис» ЖШҚ бас сервис орталығы, Краснодар қ. Тел.: +7 (861) 991-05-42. Қазақстандағы талаптар қабылдау ұйымының аталымы: «Монейтор» ЖШС, Нұр-Сұлтан қаласы, Жәнібек Тархан к., 9-үй, 5-қанат. Тел.: +7 (707) 858-65-29, +7 (701) 340-09-57.

Өнімнің сәйкестік сертификаты бар:

№ EAЭС RU С-GB.E02.B.02174/20 - 08.04.2020 ж. бастап.



11. ӨНДІРУШІ, ИМПОРТТАУШЫ ТУРАЛЫ АҚПАРАТ

Импорттаушы: ООО «Ларина-Электроникс». **Мекенжайы:** Ресей, 350080, г. Краснодар, ул. Демуса, 14. Тел.: +7 (861) 24-600-900.

ҚҰРМЕТТІ ТҰТЫНУШЫ!

Барлық аспаптарға кепілдік мерзімі аспапқа 36 ай және компрессорға 60 ай. Осы кепілдік талонымен өндіруші осы құралдың жарамдылығын растайды және өндірушінің кінәсінен туындаған барлық ақауларды тегін жою бойынша міндеттемені өзіне алады.

КЕПІЛДІК ҚЫЗМЕТ КӨРСЕТУ ШАРТТАРЫ:

1. Кепілдік келесі ресімдеу шарттары сақталған жағдайда жарамды:

- үлгінің атауы, оның сериялық нөмірі, сату күні көрсетілген дайындаушының түпнұсқалық кепілдік талонын дұрыс және нақты толтыру, сатушы фирманың мөрі және кепілдік талондағы сатушы фирмасының өкілінің қолы, әрбір жыр-тыпмалы купондағы мөрлер, сатып алушының қолы болған жағдайда.

Жоғарыда көрсетілген құжаттар ұсынылмаған жағдайда немесе олардағы ақпарат Толық емес, анық емес, қарама-қайшы болса, өндіруші кепілдік қызмет көрсетуден бас тарту құқығын өзiне қалдырады.

2. Кепілдік келесі пайдалану шарттары сақталған кезде жарамды:

- пайдалану нұсқаулығына қатаң сәйкес құралды пайдалану;
- қауіпсіздік ережелері мен талаптарын сақтау.

3. Кепілдік иесінің үйінде мерзімді қызмет көрсетуді, тазалауды, орнатуды, құралды баптауды қамтымайды.

4. Кепілдік қолданылмайтын жағдайлар:

- механикалық зақым;
- құрылғының табиғи тозуы;
- пайдалану шарттарын сақтамау немесе иесінің қате әрекеттері;
- дұрыс орнату, тасымалдау;
- табиғи апаттар (найзағай, өрт, су тасқыны және т. б.), сондай-ақ сатушы мен дайындаушыға тәуелсіз басқа да себептер;
- аспаптың ішіне бөгде заттардың, сұйықтықтардың, жәндіктердің түсуі;
- өкілетті емес тұлғалардың конструктивтік ауыстыруларын жөндеуі немесе енгізуі;
- аспапты кәсіби мақсатта пайдалану (жүктеме тұрмыстық қолдану деңгейінен асып түседі), аспапты мемлекеттік техникалық стандарттарға сәйкес келмейтін қоректендіруші телекоммуникациялық және кабельдік желілерге қосу;
- бұйымның төменде санамаланған керек-жарақтарының істен шығуы, егер оларды ауыстыру конструкциямен көзделсе және бұйымды бөлшектеумен байланысты болмаса:

а) қашықтан басқару пульстері, аккумуляторлық батареялар, қуат беру элементтері (батареялар), сыртқы қуат беру блоктары және зарядтау құрылғылары;

б) шығыс материалдары мен аксессуарлары (буып-түю, қаптар, белдіктер, сөмкелер, торлар, пышақтар, колбалар, тәрелкелер, тұғырлар, торлар, вертелалар, шлангілер, түтіктер, щеткалар, саптамалар, шаң жинағыштар, сүзгілер, иіс сіңіргіштер);

- батареялардан жұмыс істейтін аспаптар үшін-жарамсыз немесе сарқылған батареялармен жұмыс істеу;

- аккумуляторлардан жұмыс істейтін аспаптар үшін-аккумуляторларды зарядтау және зарядтау ережелерін бұзудан туындаған кез келген зақымданулар.

5. Осы кепілдікті өндіруші қолданыстағы заңнамада белгіленген тұтынушының құқықтарына қосымша береді және оларды ешбір дәрежеде шектемейді.

6. Өндіруші, егер бұл бұйымды пайдалану, орнату ережелері мен шарттарын сақтамау нәтижесінде болған жағдайда, адамдарға, Үй жануарларына, тұтынушының және/немесе өзге үшінші тұлғалардың мүлкіне тікелей немесе жанама келтірілген зиян үшін; тұтынушының және/немесе өзге үшінші тұлғалардың еңсерілмейтін күш жағдайларының қасақана және/немесе абайсызда әрекеттері (әрекетсіздігі) үшін жауапты болмайды.

7. Сервистік орталыққа жүзген кезде бұйымды қабылдау тек таза күйінде ұсынылады (аспапта азық-түлік, шаң және басқа да ластанулар болмауы тиіс).

Өндіруші алдын ала ескертусіз аспаптың дизайны мен сипаттамаларын өзгертуге құқылы.

ՀԱՅԵՐԵՆ

ՀԱՐՁԵԼԻ ՄՈՒՈՐԿ!

Արտադրողը պատասխանատվություն չի կրում սարքը նախատեսվածից այլ նպատակով օգտագործելու և սույն ձեռնարկում նշված կանոններն ու պայմանները չպահպանելու, ինչպես նաև սարքը ոչ որակյալ վերանորոգելու դեպքում: Եթե ցանկանում եք սարքը փոխանցել մեկ այլ անձի օգտագործելու համար, ապա փոխանցեք այն սովյա ձեռնարկի հետ միասին:

Սառնարանը կենցաղային սարքավորում է և նախատեսված չէ արդյունաբերական օգտագործման համար:

Այս սարքը նախատեսված է կենցաղային և նմանատիպ պայմաններում օգտագործելու համար, մասնավորապես՝

- խանութներում, գրասենյակներում և այլ արդյունաբերական միջավայրերում աշխատողների համար նախատեսված խոհանոցային տարածքներում,
- գյուղատնտեսական ֆերմաներում,
- հյուրանոցներում, մոթելներում և այլ բնակելի ենթակառուցվածքներում,
- մասնավոր պանսիոնատներում:

ՍԱՐՔԻ ՆՊԱՏԱԿԸ՝ Ջերմամեկուսիչ խցիկում ցածր ջերմաստիճանի պայմաններում մթերքների հովանման (և (կամ) սառեցման և պահպանման համար:

1. ԱՆՎՏԱՆՎՈՐԹՅԱՆ ԿԱՆՈՆՆԵՐ

Ձեր գնած սարքը համապատասխանում է Ռուսաստանի Դաշնությունում գործող էլեկտրական սարքերի նկատմամբ կիրառվող անվտանգության բոլոր պաշտոնական չափանիշներին:

Անվտանգության և երկար կյանքի համար, նախքան սարքը օգտագործելը, ուշադիր կարդացեք այս ձեռնարկը և զգուշանալով և պահպանեք հետևյալ անվտանգության իրահանգները: Պահեք այս իրահանգների ձեռնարկը՝ հետագա տեղեկությունների համար:

ՈՒՇԱՐԴՈՒԹՅՈՒՆ

Անվտանգության այս նախազգուշական միջոցների չկատարումը կարող է հանգեցնել դժբախտ պատահարների:

ԶԳՈՒՇԱՑՈՒՄ

- Օգտագործեք միայն 220-240 Վ, 50 Հց էլեկտրամատակարարում:

- Սառնարանում մի պահեք ոլորավառ կյուբեր (բեղակ, սոսիս, էֆիր և այլն):

- Մի թափեք ջուրը սառնարանի, քանի որ դա կարող է վտանգավոր լինել ձեզ համար, ինչպես նաև կարող է վնասել սառնարանը:

- Եթե սարքի աշխատանքի ընթացքում անսովոր աղմուկ, հոտ կամ ծուխ եք նկատում կամ սարքի որևէ այլ անսովոր ախտանիշ, դուք պետք է անջատեք հոսանքը և կապվեք ծառայության ներկայացուցիչների հետ:

- Խուսափեք հոսանքի լարը վնասելու՝

- Մի փոխարինեք հոսանքի լարը;
- Մի որեք ձանր առարկաներ հոսանքի լարի վրա;
- Էլեկտրական լարը հեռու պահեք ջերմության աղբյուրներից;

- Սառնարանն էլեկտրական ցանցից անջատելիս քաշքե մտնը, ոչ թե հոսանքի լարը:
- Սառնարանը նախատեսված է ներսի օգտագործման համար: Ոչ մի դեպքում մի օգտագործեք սառնարանը դրսում:
- Սառնարանը պետք է օգտագործվի տանը `սնունդը պահելու համար` համաձայն սույն ձեռնարկի:
- Թույլ մի տվեք, որ երեսիսներն օգտագործեն սարքը առանց հսկողության:
- Սառնարանը մեծ չափի կենցաղային սարքավորում է, այն տեղափոխելու համար կպահանջվի անվազն երկու մարդ:
- Սառնարանին թաց ձեռքերով մի շոշափեք:
- Մի օգտագործեք երկարացման լարեր, մեխեր և ադապտերներ `գործիքը կրակից կամ վնասելուց խուսափելու համար: Արտադրողը պատասխանատվություն չի կրում աղապտերների և երկարացման լարերի, ինչպես նաև միացնող մալուխի օգտագործման հետևանքով բռնկված հրդեհների համար, որի խաչմերուկը չի համապատասխանում էլեկտրաէներգիայի սպառմանը: Սառնարանը տեղադրելու ժամանակ անհրաժեշտ է ստուգել սառնարանի հետևի հատուկ ափսեի վրա նշված ցանցի բնութագրերի և էլեկտրական պարամետրերի համապատասխանությունը: Մի հեռացրեք վարդակից վարդակից մետաղալարով: Սա շատ վտանգավոր է: Մի մեք սարքը ցանցի վարդակից մտն: Եթե հոսանքի լարը վնասված է, այն պետք է փոխարինելի հատուկ լարով կամ հանդերձանքով, որը տրամադրվում է Լիագործված սպասարկման կենտրոնի կողմից: Սալուխը փոխարինելը պետք է իրականացվի միայն որակավորված անձնակազմի կողմից: Սարքը միացրեք էլեկտրական ցանցին `ֆունկցիոնալ պաշտպանական սարքով (ավտոմատ անջատիչներ, ապահովիչներ և այլն):
- Մի հպեք սառնարանի ներքին հովացման մակերեսներին:
- Մաքրման կամ պահպանման ցանկացած գործողություն կատարելուց առաջ անջատեք սառնարանը: Տերմոստատի «BBIK/1» կոճակը դիրքի տեղադրումը բավարար չէ էլեկտրական անվտանգությունն ապահովելու համար:
- Արգելվում է փոխել սառնարանի դիզայնը և միջանոց արտադրողի կողմից երաշխիքային վերանորոգման թույլտվություն չունեցող անձանց:
- Մի օգտագործեք էլեկտրական սարքեր սննդի պահեստավորման խցիկի ներսում, եթե արտադրողի կողմից չի առաջարկվել:
- Մի պահեք դյուրավառ գազեր կամ հեղուկներ սառնարանի ներսում:
- Մի պահեք ապակե շշերը կամ հեղուկ բանկաները սառցարանում:
- Սառնարանի տեղադրման ժամանակ անհրաժեշտ է ստուգել սառնարանի հետևի մասում գտնվող հատուկ ցուցանակի վրա նշված ցանցի բնութագրերի և պարամետրերի համապատասխանությունը:
- Մի հանեք վարդակից վարդակից մետաղալարով: դա շատ վտանգավոր է:
- Մի կցեք սարքը ցանցի վարդակին:

ՕՏՏԱԳՈՐԾՄԱՆ ԱՆԱՋԱՐԿՆԵՐ

- Չափից շատ սարքեր մի միացրեք նույն էլեկտրամատակարարման շղթային, քանի որ դա կարող է հրդեհ առաջացնել:
- Եթե երկար ժամանակ չեք պատրաստվում օգտագործել սառնարանը, անջատեք վարդակից վարդակից:
- Թաց ձեռքերով մի շոշափեք ցածր ջերմաստիճանի խցիկի ներքև կամ դրա մեջ պարունակվող մնունքը:

- Մի դրեք շշեր կամ այլ ապակե տարաներ ցածր ջերմաստիճանի խցիկում:

ՉԳՈՒՇԱՑՈՒՄ

- Սառնարանում հովացումը ապահովում է սառնարան, որը լիցքավորվում է սառնարան `օգտագործելով հատուկ սարքավորում: Այն վնասեք սառնարանի հետեւի մասում գտնվող սառնագետնտի խողովակները:
- Այս ապրանքը պարունակում է փոքր քանակությամբ սառնագետնտի իզոլուտան, բնական գազ, որը վնասակար չէ շրջակա միջավայրին, բայց դյուրավառ է: Սառնարանը տեղափոխելիս և տեղադրելիս պետք է զգույշ լինել, որպեսզի չվնասեն սառնագետնտի միացման մի մասը:
- Սառնագետնտի խողովակներից դուրս գալիս կարող է բռնկվել կամ վնասակար լինել ձեր առողջության համար: Եթե սառնագետնտի սխեմայի վնաս է տեղի ունեցել, խուսափեք ցանկացած տեսակի բաց բոցերից կամ հնարավոր բռնկման աղբյուրներից և մի քանի րոպե օդափոխեք սենյակը, որտեղ գտնվում է սառնարանը:
- Սառնագետնտի արտահոսքի դեպքում զգալի և օդի դյուրավառ խառնուրդի առաջացումից խուսափելու համար սենյակի չափը, որտեղ գտնվում է սառնարանը, պետք է համապատասխանի սառնարանում օգտագործվող սառնագետնտի քանակին:
- Սենյակի ծավալը պետք է լինի 1 մ 3 սառնարանում պարունակվող յուրաքանչյուր 8 q R600a սառնագետնտի համար: Ձեր կոնկրետ սառնարանում պարունակվող սառնագետնտի քանակը նշված է պիտակի վրա սառնարանի հետեւի մասում անձնագրային տվյալներով:
- Երբեք միացրեք սառնարանը վնասվածությամբ նշաններ ունենալով: Եթե կասկածում եք, որ ապրանքը ճիշտ է գործում, դիմեք սպասարկման բաժնի:

2. ՀԱՎԱՍՏԱԾՈՒԹՅՆ ՆԵՐԱՌՈՒՄ Ե

- Սառնարան - 1 հատ:
- Օգտագործողի ձեռնարկ - 1 հատ:
- Ապակե դարակ - 2 հատ:
- Դրան դարակ - 3 հատ:
- Սառուցի կարապար - 1 հատ:
- Սառուցի քերիչ - 1 հատ:
- Ձվի արկ (սկուտեր) - 1 հատ:
- Բանջարեղենի տարա - 1 հատ:

ՓԱՌԹԵՑ ԴՆՐՈՒՆԱԿՈՒԹՅՈՒՆԸ

1. Սառնախցիկ
2. Ջերմաստիճանի կարգավորիչ
3. Ապակե դարակաշարեր
4. Բանջարեղենի տարա
5. Կարգավորվող ոսքեր
6. Դռների դարակներ

3. ՍԱՐՆԱՐԱՆԻ ՏԵՐՄՓՈՒՆՈՒՄ

Սարքը տեղափոխելիս կամ տեղափոխելիս պահեք ներքևը և այն ուղղահայաց տարեք: Սառնարանը 45°-ից ավելի մի թեքեք: Երբեք մի շոքեք այն զլխովայր: Մի դրեք սարքը կողքերին կամ հետևի մասում: Մի տեղափոխեք սարքը կողքին, հետևի կամ առջևից ընկած վիճակում: Մի օգտագործեք դուրս որպես կրող միջոց: Սա կարող է վնասել սարքը: Սառնարանի երկու հետևի ոսքերը հագեցած են ձուլիչներով: Խոհանոցում տեղաշարժվելու և սարքը ճիշտ տեղում տեղադրելու համար սառնարանը մի փոքր թեքեք դեպի հետևի պատը և տեղափոխեք այն: Սառնարանի երկու առջևի ոսքերը կարող են ճշգրտվել բարձրորակ

վրա: Սարքը ճշգրտորեն հարթեցնելու համար առջևի ուղեքերը ոլորեք ձախ կամ աջ, որպեսզի սարքը ամուր լինի հատակին: Սառնարանը տեղափոխելուց և տեղադրելուց հետո պատշե մոտ երեք ժամ առաջ այն միացնելով ցանցին՝ ապահովելու համար, որ սառնագենտը տեղափոխվելուց հետո պատշաճ կերպով բաշխված է, ինչը անհրաժեշտ է սառնարանին պատշաճ գործելու համար:

4. ՍԱՌՆԱՐԱՆԻ ՏԵՂԱԴՐՈՒՄ

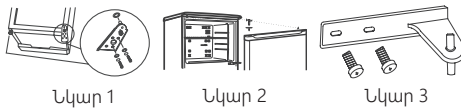
Ճիշտ տեղադրումը կարևոր է՝ ապահովելու ձեր սառնարանի հուսալի և արդյունավետ աշխատանքը: Անհրաժեշտ է բարձրացնել սառնարանը ներքևից պահելով: Մի քաշքե դուռը կամ բռնակը: Արտադրողի երաշխիքը չի ծածկում դռան վնասը դրա վերադասավորման արդյունքում: Նման հասգամանքներով պայմանավորված վերանորոգումները կատարվելու են սեփականատիրոջ հաշվին:

ԴՐՈՆԵՐԻ ԿԱՌՈՒՄ ՌԻՇԱՐԴՈՒԹՅՈՒՆ!

Դռան վերատեղադրման կարգը իրականացնելու համար խորհուրդ է տրվում դիմել որակավորված տեխնիկի: Եթե որոշեք ինքնուրույն տեղադրել սառնարանի դուռը, օգտագործեք այս ձեռնարկի ստորև ներկայացված առաջարկությունները:

- Պահանջվող գործիքներ: խաչաձև պտուտակահան, հարթ պտուտակահան, վեցանկյուն բանալի:
- Անջատեք սառնարանը ցանցից:
- Հեռացրեք ամբողջ սնուցող սառնարանի խցիկից:
- Քնեքեք սառնարանը:
- Հանեք սառնարանի ուղեքերը:
- Անջատեք ստորին ծխնիկները պահող հեղույսները (Նկ. 1):
- Հեռացրեք սառնարանի դուռը:
- Պտուտակեք հեղույսները և հանեք միջին ծխնիկ և սառնախցիկի դուռը:
- Հեռացրեք վերին ծխնու եռոտանը:
- Եռոտանը տեղափոխեք հակառակ կողմ:
- Տեղափոխեք ծխնիկների հիմքերը հակառակ կողմին (Նկ. 2):
- Տեղադրեք սառցարանի դուռը
- Տեղադրեք միջին ծխնիկը:
- Տեղադրեք սառնախցիկի դուռը:
- Տեղադրեք ստորին ծխնիկը:
- Տեղադրեք ստորին ուղեքերը:

Միջին Հանգույց



Նկար 1

Նկար 2

Նկար 3

ՕՂԱՓՈՆՈՒՄ

Սառնարանի կոմպրեսորը և կոնդենսատորը տաքանում են շահագործման ընթացքում, ուստի անհրաժեշտ է սարքին ապահովել համապատասխան օդափոխությամբ:

- Սառնարանը պետք է տեղադրվի խորանարակային սառնարանի տարածքում: Արգելվում է սառնարանը տեղադրել բարձր խոսակայնությամբ սենյակներում, օրինակ՝ լոգատեխնիկներում, նկուղներում:
- Տեղադրելիս ապահովեք սարքի կողմերում նվազագույն հեռավորություն (3-5 սմ) և վերևում 10 սմ ազատ տեղ շրջանառության համար: Մի խոչընդոտեք սարքի օդում գտնվող օդի հոսքին:

- Մի տեղադրեք ջերմային աղբյուրների մոտ:

- Մի տեղադրեք սառնարանը այնպես, որ այն ենթարկվի արևի ուղիղ ճառագայթների կամ ջերմային աղբյուրների (վառարաններ, վառարաններ, բուխարիներ) մոտ:

Հավասարեցում

Սառնարանն արդյունավետ աշխատելու համար կարևոր է, որ այն գտնվում է մակարդակի վրա: Սառնարանը կրկին տեղադրելուց հետո կարգավորեք նրա դիրքը՝ առջևի մասում պտտելով կարգավորող ուղեքերը: Սառնարանի հետընթաց թեքությունը չպետք է գերազանցի 5° -ը:

Միացում Զուսանցին

Սառնարանը համապատասխանում է էլեկտրական ցնցումներից պաշտպանվելու 1-ին դասին և միացված է էլեկտրական ցանցին՝ օգտագործելով երկբևեռ վարդակ՝ հողակցման շվմամբ:

- Նախքան ցանցին միանալը, համոզվեք, որ:
- ցանցի լարումը համապատասխանում է սառնարանի հետևի հատուկ ափսոս վրա նշված տվյալներին:
- էլեկտրական ելքի հիմնային կոնտակտը միացված է էլեկտրական ցանցի էլեկտրամատակարարման մալուխի հիմնային մետաղալարին (միացնող մետաղալարը պետք է գնահատվի անվազաճ 10 Ա հոսանքի համար):
- Նույն տեսակի վարդակից և վարդակից: Եթե վարդակից չի տեղափոխվում վարդակից, ապա ելքը պետք է փոխարինվի էլեկտրական լարի ճիշտ խցանով (պետք է արվի որակավորված էլեկտրիկի կողմից):

Սառնարանը պետք է տեղադրվի այնպես, որ դուք միշտ եք մուտք ունենաք: Սառնարան միացված է սահմանված բարձր էներգիայի կենցաղային տեխնիկայի անվտանգության պահանջներին խախտմամբ

այս ձեռնարկը պտտեցնի վտանգավոր է: Արտադրողը պատասխանատվություն չի կրում առողջության և գույքի վնասների համար, որոնք առաջացել են նշված տեղադրման ստանդարտներին չհամապատասխանելու պատճառով:

5. Սառնարանի գործածումը միացնելուց առաջ

Տեղադրելուց երեք ժամ անց անհրաժեշտ է սառնարանը միացնել ցանցին: Սա տեղափոխելուց հետո սառնագենտը պատշաճ կերպով կբաշխի: Սա անհրաժեշտ է, որպեսզի սառնարանը ճիշտ գործի: Սառնարանը ցանցին միացնելուց մի քանի ժամ անց, Դուք կարող եք դրա մեջ ունեղիք տեղադրել: Հեռացրեք տրանսպորտային միջակայքերը կոմպրեսորի և խորշի հետևի պատի մոլե, ինչպես նաև այլ spacers և կաշտան ժապավեններ, որոնք սարքի շարժական մասերը չեն տեղափոխվում: Եթե սարքն ունի պլաստիկ թաղանթի պաշտպանիչ ծածկույթ, ապա այն գզուղորեն հանեք՝ Նախագույնական միջոցներ ձեռնարկելով, որպեսզի չվնասեն ներկերի կամ պոլիմերային ծածկույթը:

Սառնարանի խցիկի օգտագործումը

Սառնարանային խցիկի ներսում ջերմատիճանը դրվում է պտտելով ջերմոտստալի կոճակը: Առաջարկվում է տեղադրել ջերմատիճանը միջին դիրքում: Սառնարանային խցիկի սառը օդը շրջանառվում է այնպես, որ ցածր ջերմատիճանը դրվի խցիկի ներքևում: Պահպանման լավագույն պայմաններին համար խցիկներում պատշաճ կերպով տեղադրելու համար հետևեք պահեստավորման իրականացմանը: Անպատշաճ պահելու դեպքում նույնիսկ ամենաթաք կերակուրն արագ փչանալու

Է: Սառնարանային խցիկը հագեցած է հարմար դարակներով, որոնց բարձրությունը հնարավոր է կարգավորել հատուկ ուղեցուցների միջոցով: Սա թույլ է տալիս դարակաշարերին տեղադրել մեծ փաթեթներ և բարձր շշեր: Մի դրեք հեղուկներ սառնարանում առանց խուսի տարաների մեջ, որպեսզի խուսափեք խոնավության կուտակումից: դա հանգեցնում է ջերմաստիճանի բարձրացմանը սառնարանային խցիկում:

ՍԱՌՑԱՐԱՆԻ ԽՑԻԿԻ ՕԳՏԱԳՈՐԾՈՒՄ

Սննդամթերքի պահպանման լավագույն պայմաններն ապահովելու համար հետևել ստորև ներկայացված ուղեցուցներին: Սառեցնող և սառնարանում պահվող սնունդը պետք է մանրակրկիտ փաթեթավորվի, որպեսզի խուսափեն սառնամանիքի ավելորդ ձևակիրումից:

- Նախընտրելի է, որ սառնարանային խցիկի ներսում տեղադրված սնունդը չհամընկնի հետևի և կողային պատերի հետ:
- Պատշաճ պահեստավորման և հետագա հալեցման հեշտության համար սնունդը տեղադրեք փոքր մասերում:
- Սառեցման հեղուկներով լի ապակե տարաները երկար մի դրեք սառցարանում, հատկապես եթե դրանք պարունակում են սերտրոնե խցանված զազավորված կամ զազավորված ըմպելիքներ: Հեղուկ բյուրեղացումը կարող է ոչնչացնել տարան:
- Խոնավության կուտակումից խուսափելու համար հեղուկները մի դրեք տարաների մեջ, առանց կափարիչի սառնարանում: դա հանգեցնում է ջերմաստիճանի բարձրացմանը:

6. ՄՊԱՍԱՐԿՈՒՄ ԵՎ ԽՍՏԱՅԵ

Սառնարանը հալեցնելու համար տեղադրեք ջերմաստիճանի կոճակը «0» դիրքում և անջատեք սառնարանը Էլեկտրասնուցումից: Սառեցված սնունդը փաթեթել մի քանի շերտերով՝ իսպիտակով և տեղադրել հնարավորինս թույն: Լվանալ և չորացնել սառնարանային խցիկը մանրակրկիտ նախքան այն նորից միացնելը:

Եթե շահագործման ընթացքում սառցարանում ստեղծվել է 5 մմ-ից ավելի հաստությամբ սառնամանիքի շերտ, ապա այն պետք է պատրաստել հալեցման: Դա անելու համար դրանից հանեք կերակուրը և դրեք դրանք սառնարանի դարակներին: Հաջորդ, սառնարանի դուռը բաց թողեք և տեղադրեք հալված ջուր հավաքելու ցանկացած տարա, ապա վազեք սառնարանն ու չորացրեք սրբիչով: Թունդ կնքված տարաների մեջ միշտ պահեք ուժեղ հոտով սնունդ, որպեսզի խուսափեք այն հոտերից, որոնք հետագայում դժվար է հեռացնել:

Մաքրել սառնարանի ներքին և արտաքին մակերեսները սպունգով կամ փափուկ կտորով: Օգտագործեք չեզոք վազող միջոցներ: Երբեք մի օգտագործեք փոշիացվող քերոլ վազող միջոցներ, պլակային միացություններ, օրգանական թթուներ կամ տաք ջուր, քանի որ դա կարող է վնասել ներկման նյութերը: Մի օգտագործեք սուր կամ մետաղական առարկաներ, դա կարող է վնասել սառնարանը: Բոլոր շարժական մասերը կարելի է վանալ օճառի կամ վազող միջոցների և ջրի լուծույթով: Դրանք կարելի է վանալ նաև աման վազող մեքենայի մեջ: Հիշեք, որ բոլոր շարժական մասերը պետք է մանրակրկիտ չորացնելուց առաջ դրանք սառնարանում վերադարձնելուց առաջ:

Փոշը կարող է կուտակվել սառնարանի կոնդենսատորի վրա և կանխել դրա պատշաճ աշխատանքը: Սառնարանի հետևի մասը փոշեկույով զգուշորեն օգտագործեք՝ հարմար վարդակ օգտագործելով:

Եթե երկար ժամանակ չեք պատրաստվում օգտագործել սառնարանը, ապա այն անջատեք Էլեկտրասնուցումից, լվազեք ներքը, չորացրեք և դռները կիսաբաց թողեք՝ խուսափելու համար տիան հոտերի և բորբոսի առաջացումից:

ԷԼԵԿՏՐԱԷՆԵՐԳԻԱ ԽՆԱՅՈՂՈՒԹՅԱՆ ԱՌԱՋԱՐԿՈՒԹՅՈՒՆՆԵՐ

Ճիշտ տեղադրեք սառնարանը

Բավարար հեռավորություն ջերմության աղբյուրներից՝ լավ օդափոխվող տարածքում՝ ՍԱՌՆԱՐԿԱՅԻՆ ՏԵՂԱՐՈՒՄԱՆ բաժնի առաջարկություններին համապատասխան:

Ճիշտ տեղադրեք ջերմաստիճանը

Տերմոստատը դրեք միջին դիրքի: The ջերմաստիճանը չափազանց ցածր սահմանելը միայն կբարձրացնի Էներգիայի սպառումը, բայց չի բարելավելու սննդի պահպանումը:

Մի լցրեք սառնարանը

Սննդամթերքի պահպանման համար անհրաժեշտ է օդի բավարար շրջանառություն: Սննդամթերքի գերլցումը խանգարում է ազատ օդի շրջանառությանը, սառնարանի ճիշտ աշխատանքին և առաջացնում է Էներգիայի լրացուցիչ սպառում:

Դուռը փակ պահեք

Դռները բացեք միայն անհրաժեշտության դեպքում, հիշեք, որ դռների յուրաքանչյուր բացումը մի փոքր բարձրացնում է սառնարանի ներսում ջերմաստիճանը, և ԷլեկտրաԷներգիան սպառում է Նախկին ջերմաստիճանը վերականգնելու համար:

Համոզվեք, որ սառնարանի դռների վրա կնքող կառուցված մացուր և ամուր է մնում պահարանին, երբ այն փակվեք, որպեսզի խուսափեք սառը օդի արտահոսքից:

Մի դրեք տաք կերակուր

Սառնարանում տեղադրված տաք սնունդը միանգամից մի քանի աստիճանով բարձրացնում է ջերմաստիճանը: Թողնել, որ սնունդը և պարագաները սառչեն սենյակային ջերմաստիճանում, այնուհետև սառնարանում:

7. ԱՍՏՈՐՋՈՒԹՅՈՒՆՆԵՐԻ ՎԵՐԱՏՈՒՄ

Եթե սառնարանը բավարար չի աշխատում կամ անսարքություն է առաջացրել, նախքան լիազորված սպասարկման կենտրոն դիմելը կարողացեք այս բաժնից: Որոշ դեպքերում, դուք կարող եք ինքներդ շտկել ծագած խնդիրները:

Սառնարանի ՉԻ ԱՇԽԱՏՈՒՄ

Ստուգեք, որ.

- Տանը հոսանքն անջատված չէ:
- Խորքը ապահով կերպով տեղադրված է վարդակից:
- Վարդակն աշխատում է:

Սառնարանային ջերմաստիճանը շատ բարձր է

Ստուգեք, որ.

- Դուռը պինդ փակ է, կնիքը չի վնասվել;
- Տերմոստատի գլխիկը ճիշտ դիրքում է;
- Դարակները գերբեռնված չեն սննդով;
- Դուռը հաճախ չբացել:

ԿՈՒՐԲԵՄՈՐԸ ԱՆԴԱՐԱՐ ԱՇԽԱՏՈՒՄ Է

Ստուգեք, որ.

- Սառնարանի դուռը պինդ փակվում է և շատ հաճախ չի բացվում;
- Սենյակի ջերմաստիճանը շատ բարձր չէ;
- Տերմոստատի գլխիկը ճիշտ դիրքում է:

Սառնարանը օգտագործման ճամնակ շատ է արվում

- Սառնարանը հավասարեցված չէ;
- Սառնարանը դիպչում է օտարերկրյա օբյեկտներին (օրինակ՝ շրջապատող կահույքին):
- Սառնարանային համակարգի ներսում շրջանաձևով սառնագեներ կարող է հանգեցնել արտահոսքի ծայկի նույնիսկ այն դեպքում, երբ կոմպրեսորը չի աշխատում: Սա անսարքություն չէ և չի ազդում սառնարանի արդյունավետ աշխատանքի վրա:
- Տերմոստատը և կոմպրեսորը միացնելու քնորոշ հնչյունները սովորական հնչյուններ են, որոնք առաջանում են սարքի էլեկտրական սարքավորումների գործարկման ժամանակ:
- Եթե սառնարանը ստուգելուց հետո դեռ չի աշխատում ինչպես հարկն է, դիմեք լիազորված սպասարկման կենտրոն:

ՈՒՆԱՐՈՒԹՅՈՒՆ

Այս սառնարանը պարունակում է փոքր քանակությամբ R600a սառնագեներ, որը գործնականում անվնաս է շրջակա միջավայրի համար, բայց դա նաև դուրսավառ գազ է: Արտահոսքի դեպքում սառնագեները կարող է գրգռել այնքան կամ բռնակվել:

8. ՏԵԽՆԻԿԱԿԱՆ ԲՆՈՒԹԱԳԻՐԸ

| | |
|-------------------------------------|------------------|
| Կլիմայական դաս | N/ST |
| Ծավալը՝ լրիվ/սառնարան/սառնամանիք, Լ | 87/62/25 |
| Նոսանքի սնուցման լարումը | 220-240 Կ ~50 Հց |
| Մաքսիմալ հզորություն, Կտ | 80 |
| հոսանք, Ա | 0.6 |
| Աղմուկի մակարդակ, դԲ | 40 |
| Նոսանքի ծախս, կԿտ/24 ժ | 0.46 |
| Ներքին լուսավորման լամպ, Կտ | 15 |
| Նոսանքի պահանձման կլաս | A+ |
| Սնացեցման | R600a (35 գ) |
| Չուտ քաշը, կգ | 22,7 |
| Չավերը՝ լ/տ/բ, մմ | 470/492/837 |

9. ՍԱՐՔԻ ՀԱՆՁՆՈՒՄԸ ՎԵՐԱՄՇԱԿՄԱՆ

Սարքի ծառայության ժամկետը լրանալուց հետո այն կարելի է առանձնացնել սովորական կենցաղային թափոններից և հանձնել էլեկտրական սարքերի ընդունման հատուկ կեն վերամշակելու համար:

10. ՍԵՐՏԻՖԻԿԱՏՄԱՆ ՄԱՍԻՆ ՏԵՐԵԿՆՈՒԹՅՈՒՆ, ԵՐԱՇԽԻՔԱՅԻՆ ՊԱՐՏԱԿԱՆՈՒԹՅՈՒՆՆԵՐ

Այս ապրանքի ծառայության ժամկետը 10 տարի է՝ սկսած այն վերջնական սպառողին վաճառելու ամսաթվից, եթե ապրանքը օգտագործվում է սույն ձեռնարկում նշված ցուցումներին և գործող տեխնիկական չափանիշներին խիստ համապատասխան: Ծառայության ժամկետի ավարտից հետո դիմեք ձեր մոտակա սպասարկման կենտրոն՝ սարքի հետագա շահագործման վերաբերյալ առաջարկություններ ստանալու համար: Ապրանքի արտադրության ամսաթիվը նշվում է սերիայի համարում (2 և 3 նիշերը՝ տարի, 4 և 5 նիշերը՝ արտադրության ամիս): Սարքի սպասարկման ժամանակ որևէ հարցի ծագման կամ դրա անսարքության դեպքում դիմեք TM CENTEK-ի

լիազորված սպասարկման կենտրոն: Կենտրոնի հասցեն կարելի է գտնել <https://centek.ru/servis> կայքում: Աջակցության ծառայությունների հետ կապ հաստատելու միջոցներ՝ հեռ՝ +7 (988) 24-00-178, VK՝ vk.com/centek_krd: Գլխավոր սպասարկման կենտրոն՝ ՄՊԸ «Լարիև-Սերվիս», ք. Կրասնոդար: Շեռ՝ +7 (861) 991-05-42:

համապատասխանության սերտիֆիկատ
 № EAЭС RU С-SG.ВE02.В.02174/20 ից 08.04.2020 գ:



11. ԱՐՏԱՐՈՒԻ ԵՎ ՆԵՐՄՈՒԾՈՒ ԿԱՄԻՆ ՏԵՐԵԿՆՈՒԹՅՈՒՆ
Ներմուծող՝ ՕՕՕ Լարիև-Էլեկտրոնիքս: **Հասցե՝** Ռուսաստան, 350080, ք. Կրասնոդար, ուլ. Դեմուս, 14: **Հեռախոս՝** +7 (861) 2-600-900:

ՀԱՐԳԵԼԻ ՄՊԱՌՈՐ!

Երաշխիքային ժամկետը 36 ամիս է սարքի եւ 60 ամիս է compressor օրվանից իրաքման վերջնական սպառողի: Տվյալ երաշխիքային կտրոնով արտադրողը հաստատում է այս սարքի սպասունակությունը և պարտավորվում է անվճար հիմունքով վերացնել արտադրողի մեքքով առաջացած բոլոր անսարքությունները:

ԵՐԱՇԽԻՔԱՅԻՆ ՄՊԱՍԱՐԿՄԱՆ ՊԱՅՄԱՆՆԵՐԸ 1.

- Երաշխիքը գործում է գրանցման հետևյալ պայմանները կատարելու դեպքում՝
 - հարկավոր է ճիշտ և պարզ կերպով լրացնել արտադրողի բնօրինակ երաշխիքային կտրոնը՝ նշելով մոդելի անվանումը, սերիայի համարը, վաճառքի ամսաթիվը, ավելացնելով վաճառող ընկերության կնիքը և վաճառող ընկերության ներկայացուցչի ստորագրությունը երաշխիքային կտրոնի վրա, կնիքներ յուրաքանչյուր կտրվող կտրոնի վրա, գնորդի ստորագրությունը: Արտադրողը իրավասու է մերժել երաշխիքային սպասարկումը վերը նշված փաստաթղթերը չներկայացնելու դեպքում, կամ եթե դրանցում նշված տեղեկությունը թերի, անհասկանալի կամ հակասական է:
 - 2. Երաշխիքը գործում է օգտագործման հետևյալ պայմանները կատարելու դեպքում՝
 - պետք է սարքը օգտագործել ձեռնարկում նշված ցուցումներին խիստ համապատասխան,
 - հարկավոր է հետևել անվտանգության կանոններին ու պահանջներին:
 - 3. Երաշխիքը չի ներառում սարքի պարբերական սպասարկում, մքքում, տեղադրում, կարգաբերում սեփականատիրոջ տանը:
 - 4. Երաշխիքը չի տարածվում հետևյալ դեպքերի վրա՝
 - մեխանիկական վնասվածքներ,
 - սարքի բնականոն մաշում ժամանակի ընթացքում,
 - օգտագործման պայմանների չպահպանում կամ սխալ գործողություններ սեփականատիրոջ կողմից,
 - սխալ տեղադրում, բեռնափոխադրում,
 - բնական աղետներ (կայծակ, հրդեհ, ջրիեղել և այլն), ինչպես նաև վաճառողից և արտադրողից չկախված այլ պատճառներ,
 - կողմնակի առարկաների, հեղուկների, միջատների ընկնելը սարքի մեք:

- վերանորոգում կամ կառուցվածքային փոփոխություններ չի փազրված անձանց կողմից,
 - սարքի օգտագործումը պրոֆեսիոնալ նպատակներով (ծանրաբեռվածությունը գերազանցում է կենցաղային օգտագործման մակարդակը), սարքի միացումը էլեկտրամատակարարման հեռահաղորդակցական և կաբելային ցանցերին, որոնք չեն համապատասխանում պետական տեխնիկական չափանիշներին,
 - ապրանքի հետևյալ պարագաների փչացում, եթե դրանք փոխարինումը նախատեսված է կառուցվածքով և կապված չէ ապրանքի ապամոնտաժման հետ՝
 - ա) հեռակառավարման վահանակներ, կուտակիչ մարտկոցներ, էլեկտրասևուցման տարրեր (մարտկոցներ), էլեկտրասևուցման արտաքին բլոկներ և լիցքավորիչներ,
 - բ) սպառվող կոմպոնետներ և պարագաներ (փաթեթ, պաշտակներ, գոտիներ, պայուսակներ, ցանցեր, դասակներ, շշեր, ափսեներ, տակդիրներ, վանդակներ, շամփուրներ, փողրակներ, խողովակներ, խոզանակներ, կցորդներ, փոշեհավաք պարկեր, ֆիլտրեր, հոսի կլանիչներ),
 - մարտկոցներով աշխատող սարքերի դեպքում աշխատանք ոչ համապատասխան կամ սպառված մարտկոցների հետ,
 - կուտակիչ մարտկոցներով աշխատող սարքերի դեպքում կուտակիչ մարտկոցներ լիցքավորելու կանոնների խախտումների պատճառով առաջացած վնասներ:
5. Այս երաշխիքը տրվում է արտադրողի կողմից ի հավելումս սպառողի՝ գործող օրենսդրությամբ սահմանված իրավունքների և որևէ կերպ չի սահմանափակում դրանք:
6. Արտադրողը պատասխանատվություն չի կրում մարդկանց, ընտանի կենդանիներին, սպառողի կամ երրորդ անձանց զույգին TM «Сentek»-ի ապրանքի կողմից ուղղակիորեն կամ անուղակիորեն հասցված որևէ վնասի համար, եթե դա տեղի է ունեցել ապրանքի օգտագործման և տեղադրման կանոններն ու պայմանները չափապատելու, սպառողի կամ երրորդ անձանց դիտավորյալ կամ անզգույշ գործողությունների (անգործության), ֆրոստաժողային հանգամանքների արդյունքում:
7. Սպասարկման կենտրոնն ապրանքը ընդունում է միայն մաքուր փիճակում (սարքի վրա չպետք է լինեն սևափայտ մնացորդներ, փոշի և այլ կեղտեր):

Արտադրողը իրավասու է փոխել սարքի դիզայնը և բնութագիրը առանց նախնական ծանուցման:

КЫРГЫЗЧА

УРМАТТУУ КЕРЕКТӨӨЧҮ!

Эгерде шайман өз максатына ылайык колдонулбаса жана берилген колдонмодо көрсөтүлгөн эрежелер жана шарттар сакталбаса, ошондой эле шайманды квалификациясыз ондоо аракеттер болсо, өндүрүүчү жооптуу эмес. Эгер Сиз шайманды башка адамга колдонууга бергиңиз келсе, сураныч, анда аны берилген колдонмосу менен кошо өткөрүп бериңиз.

Муздатыкчы бул тиричилик шайманы жана өнөр жай максаттар үчүн колдонулбайт!

Берилген шайман үй тиричиликте жана ушул сыяктуу чөйрөдө колдонууга арналган, атал айтканда:

- дүкөндөрдөгү, кеңселердеги жана башка өнөр жай чөйрөлөрүндөгү кызматкерлер үчүн ашкана аянтчаларында;

- айыл чарба фирмаларында;
- мейманканада, мотелде жана башка турак жай инфраструктурада кардарлар үчүн;
- жеке пансионаттарда.

ШАЙМАНДЫН МАКСАТЫ: Муздатуу (жана (же тоңдуруу) жана төмөн температурада жылуулук изоляцияланган камерада сактоо үчүн.

1. КООПСУЗДУК ЧАРАЛАР

Коопсуздукту камсыз кылуу жана шаймандын иштөө мөвөтүн узартуу үчүн шайманды колдонуудан мурун берилген колдонмону жана белгилерди кунт коюп окуп чыгыңыз жана төмөнкү коопсуздук көрсөтмөлөрүн аткарыңыз.

КӨՈҮЛ БУРҮՈՍ!

Берилген коопсуздук чараларын сактабоо кырсыктарга алып келиши мүмкүн.

- 220-240 В, 50 Гц өзгөрмө токтуң электр кубатың гана колдонуңуз.
- Муздатыкчытын ичинде тез күйүүчү заттарды сактабаңыз (бензин, желим, эфир ж.б.).
- Муздатыкчытын үстүнө суу төкпөңүз, анткени бул сиз үчүн кооптуу болушу мүмкүн, жана ошондой эле муздатыкчытын бузулуусуна алып келиши мүмкүн.
- Эгер сиз шайманды колдонуу учурунда адаттагыдан башкача ызы - чуу, жыт же түтүн сезип, же шайманга мүнөздүү эмес белгилерди байкап калсаңыз, кубатты өчүрүп, тейлөө борборунун өкүлү менен байланышууңуз зарыл.
- Камсыздоо кабелиң бузуп албаңыз:
 - Камсыздоо кабелиң алмаштырууга тыюу салынат.
 - Камсыздоо кабелиң үстүнө буюмдарды койбоңуз.
 - Камсыздоо кабелиди жылуулук булактарынан алыс кармаңыз.
- Муздатыкчы тармактан өчүрүп жатканда электр жымынан эмес, сайгычыңан кармап сууруңуз.
- Муздатыкчы бөлмөлөрдүң ичинде колдонгонго иштелип чыккан. Эч кандай шарттарда муздатыкчыты сыртта колдонбоңуз.
- Муздатыкчы берилген көрсөтмөгө ылайык азыктарды сакташ үчүн үйдүң ичинде колдонулушу керек.
- Балдарга кароосуз шайман менен колдонууга уруксат бербейсиз.
- Муздатыкчы бул чоң көлөмдөгү тиричилик шайманы, аны ташуу үчүн кеминде эки киши талап кылынат.
- Муздатыкчыты ным колдоруңуз менен кармабаңыз.
- Өрт чыгып кетпеші үчүн же шайманды бузуп албаш үчүн, узарткычтарды, үч тешиктүү розеткаларды жана адаптерлерди колдонбоңуз. Адаптерлерди жана узарткычтарды, ошондой эле кесилиши колдонулуп жаткан электр кубаттуулугуна туура келбеген туташтыргыч кабелиди колдонуудан келип чыккан өрт үчүн өндүрүүчү жооптуу эмес.
- Муздатыкчыты орноткондо тармактын мүнөздөмөлөрүң жана муздатыкчытын артык тарабындагы атайын тактайчада жазылган электр параметрлеринин шайкештигин текшерип керек.
- Сайгычы розеткадан сууруп жатканда, жымынан кармабаңыз: бул аябай кооптуу.
- Шайманды розеткага аябай жакын жылдырбаңыз.
- Эгерде электр зымы бузулган болсо, аны атайын арналган зымга же ыйгарым укуктуу тейлөө борбору тарабынан берилген топтомго алмаштырылышы керек. Кабелиди алмаштыруу-

- сун квалификациялуу кызматкер гана жасаш керек. Шайманды, иштеп жаткан коргоочу түзмөгү бар (автоматтык өчүргүч, эригич сактандыргыч ж.б.) электр тармагына туташтырыңыз.
- Ички муздатуу беттерге колуңузду тийгизбеңиз.
- Ар кандай тазалоо же техникалык тейлөө иштерин жүргүзүүдөн мурун муздатыкчы тармактан ажыратыңыз. Термостаттын кармагычын «ВЧҮК» абалына орнотуу электр коопсуздугун камсыз кылуу үчүн жетишсиз.
- Муздатыктын түзүлүшүн өзгөртүүгө жана кепилдик оңдоо үчүн өндүрүүчү тарабынан уруксат берилбеген адамдардын кийлигишүүсүнө тыюу салынат.
- Өндүрүүчү тарабынан сунушталбаса, тамак азыктарды сактай турган жерде электр шаймандарды колдонбоңуз.
- Муздатыктын ичинде күйүүчү газдарды же суюктуктарды сактабаңыз.
- Тоңдургуч камерада айнек бөтөлкөлөр менен суюктугу бар банкаларды сактабаңыз.

КОЛДОНУУ БОЮНЧА СУНУШАТ

- Бир эле электр кубаттуулук чынжырына өтө көп электр шаймандарды туташтырбаңыз, бул өрт чыгышына алып келиши мүмкүн.
- Эгерде сиз муздатыкчы узак убакытка чейин колдонууну ойлонбосоңуз, анын тармак сайгычын розеткадан чыгарып коюңуз.
- Температурасы төмөн бөлүмүнүн ички дубалдарына же андагы тамак - ашка суу колдоруңузду тийгизбеңиз.
- Температурасы төмөн бөлүмүнүн ичине бөтөлкөлөрдү же башка айнек идиштерди койбоңуз.

АЛДЫН - АЛА ЭСКЕРТҮҮ!

- Муздатыктын муздатуусун муздатуучу зат камсыз кылат, аны атайын жабдуулар менен толтурат. Муздатыктын артык бетиндеги муздатуучу заттын айлануу түтүктөрүн бузбаңыз.
- Берилген өнүмдүн курамында айлана - чөйрөгө зыяны жок, бирок күйүүчү болуп эсепелинген изобутан деген жаратылыш газы бар муздатуучу зат бар. Муздатыкчы ташыганда же орноткондо абайлаш керек, муздатуучу заттын айлануусунун кандайдыр бир бөлүгүн бузуп албаш үчүн.
- Түтүктөрдөн чыккан муздатуучу зат күйүп кетиши мүмкүн же сиздин ден-соолугуңузга зыян келтириши мүмкүн. Эгерде муздатуучу заттын кандайдыр бир бөлүгү бузулган болсо, ар кандай түрдөгү ачык жалындын же өрттөнүп кетиши мүмкүн булактардан алыс болуңуз, жана ошондой эле муздатык турган бөлмөнү бир нече мүнөт шамалдатыңыз.
- Муздатуучу зат агып кеткен учурда газ менен абанын тез күйүүчү аралашмасынын пайда болушун алдын алыш үчүн, муздатык турган бөлмөнүн көлөмү муздатыкчы колдонулган муздатуучу заттын көлөмүнө дал келиши керек.
- Бул таануу камтый мелис саны хладагента R600a, ал дээрлик безопасен үчүн айлана-чөйрөнү, бирок бул учурда күйүүчү газ болуп эсепелет. Сиздин муздатыкчытагы муздатуучу заттын көлөмү муздатыктын артык бетиндеги маалымат тактасында көрсөтүлгөн.
- Бузулуу белгилери бар болгон муздатыкчы эч качан күйүзбөңүз. Эгерде өнүмдүн талаптагыдай иштешине күмөн санасаныз, тейлөө борборуна кайрылыңыз.

2. ЖЕКИРҮҮ ТОПТОМУ

- Муздатыкчы - 1 д.
- Колдонуучунун жетекчилиги - 1 д.

- Айнек текче - 2 д.
- Эшик текче - 3 д.
- Муз үчүн форма - 1 д.
- Муз үчүн кыргыч - 1 д.
- Жумуртка үчүн лоток - 1 д.
- Жашылчалар үчүн контейнер - 1 д.

ШАЙМАНДЫН СҮРӨТТӨЛҮШҮ

1. Тоңдургуч камера
2. Температура жөндөөчү
3. Айнек текчелер
4. Жашылчалар үчүн контейнер
5. Жөнгө салынуучу буттар
6. Эшик текчелер

3. ТАШЫП АЛЫП ӨТҮҮ

Шайманды ташыганда же көтөргөндө аны түбүнөн кармап тик абалда көтөрүңүз. Муздатыкчы 45° дан ашык кыйшайтпаңыз. Эч качан аны түбүн өйдө каратып оодарбаңыз. Муздатыкчы капталдагы же артык бети менен койбоңуз. Капталдап, артык же алдыңкы бетинде жаткан муздатыкчы ташыбаңыз. Көтөргөндө эшигин жардам катары колдонбоңуз. Бул шайманга зыян келтириши мүмкүн. Муздатыктын эки артык буттары дөңгөлөк менен жабдылган. Шайманды ашканада жылдырып, ордуна так орнотуу үчүн, муздатыкчы аз артык дубал жака эңкейтиңиз жана жылдырыңыз. Муздатыктын эки алдыңкы буттарын бийиктиги боюнча жөндөсө болот. Шайманды так тегиздеш үчүн, алдыңкы буттарын оңго же солго бурап коюңуз, шайман жерде бекем турсун.

4. МУЗДАТКЫЧТЫ ОРНОТУУ

Туура орнотуу муздатыктын ишенимдүү эффективдүү иштешин камсыз кылуу үчүн керектүү. Муздатыкчы түбүнөн кармап көтөрүү керек. Эшигинен же кармагычынан тартпаңыз. Өндүрүүчүнүн кепилдиги эшигин ташуудан чыккан бузулуусун жаппайт. Мындай жагдайдан чыккан тейлөөнү ээси өзү төлөйт.

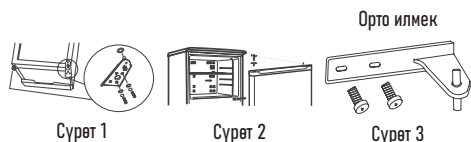
ЭШИГИН КОТОРУУ

КӨҢҮЛ БУРУҢУЗ

Башка эшик тагыш үчүн квалификациялуу адиске кайрылуу сунушталат. Эгер сиз муздатыктын эшигин өзүңүз алмаштырам десеңиз, төмөндө берилген көрсөтмөнүн сунуштарын аткарыңыз. Керектүү куралдар: кайчылаш бурагыч, жалпак бурагыч, алты бурчтуу ачкыч.

- Муздатыкчы электр тармагынан өчүрүңүз.
- Муздатыктын бөлүмүнөн бардык азыктарды чыгарып коюңуз.
- Муздатыкчы эңкейтиңиз.
- Муздатыктын буттарын чечип салыңыз.
- Ылдыйкы илгичтерди кармаган бурамаларды бурап алыңыз (1-сүрөт).
- Муздатыктын эшигин чечиңиз.
- Бурамаларды бурап алып чыгыңыз жана ортоңку илгичтер менен тоңдургуч камеранын эшигин чечиңиз.
- Үстүңкү илгичтин штативин чечип салыңыз.
- Штативди каршы тарапка жылдырып салыңыз.
- Илгичтердин штативин каршы тарапка жылдырып коюңуз (2-сүрөт).
- Тоңдургуч камеранын эшигин орнотуңуз.
- Ортоңку илгичти орнотуңуз.
- Муздатыктын эшигин орнотуңуз.

- Ылдыкы илгичти орнотуңуз.
- Ылдыкы буттарды орнотуңуз.



ЖЕЛДЕТҮҮ

Муздаткыч компрессору менен конденсаты иштөө учурунда ысыйт, ошондуктан шайманга жеткиликтүү желдетүүнү камсыз кылыш керек.

- Муздаткычты кадимки нымдуулуктагы жакшы желдетилген жерге орнотуш керек. Муздаткычты нымдуулугу жогору болгон бөлмөлөрдө, мисалы, ванна бөлмөсүндө, жер тамда орнотконго тыюу салынат.
- Орнотууда, шаймандын капталдарында минималдуу боштуктарды (3 - 5 см), ал эми үстүнкү жагын 10 см камсыз кылыңыз, абанын эркин айлануусу үчүн.
- Жылуулук булактарынын жанында койбоңуз.
- Муздаткычты күндүн түз нуurlары тийген жерге же жылуулук булактарынын (ашкана мештин, кызарткыч мештин, каминдин) жанында койбоңуз.

ТЕГИЗДӨӨ

Муздаткычтын эффективдүү иштеши үчүн, анын тегиз жерде орнотулганы маанилүү. Муздаткычты ордуна орноткондон кийин, анын тууралоочу буттарын айландырып, анын ордун жөндөүз. Муздаткычтын артка эңкейиши 5° дан ашпашы керек.

ЭЛЕКТР ТАРМАГЫНА КҮЙГҮЗҮҮ

Муздаткыч классы I электр тогуна канткануу даражасына ылайык даярдалган жана жерге туташуусу бар эки уюлдуу розетканын жардамы менен күйгүзүлөт.

Электр тармагына күйгүзүүдөн мурун ынаңыз:

- тармактын чыңалуусу муздаткычтын арткы бетиндеги атайын татайчада көрсөтүлгөн маалыматтарга дал келет;
- электр розеткасынын жерге туташуусу бар байланыш электр тармактын электр менен камсыздоо кабелдин жерге туташуусу бар зымга туташтырылган (туташтыруучу зым 10 А дан кем эмес токко эсептелген болушу керек);
- розетка менен сайгычы бир түрдө; эгер сайгычы розеткага дал келбесе, розетканы камсыздоо зымдын сайгычына ылайык кылып алмаштырыш керек (буну квалификациялуу электрик жасаш керек).

Муздаткыч розеткасына ар дайым жетет тургандай кылып орнотулуш керек. Берилген колдонмодо көрсөтүлгөн, кубаттуу тиричилик шаймандарынын коопсуздук талаптарын бузуу менен туташтырылган муздаткыч кооптуу. Өндүрүүчү белгиленген орнотуу стандарттарын сактабагандыктан ден-соолукка жана мүлккө келтирилген зыян үчүн жооптуу эмес.

5. МУЗДАТКЫЧТЫ КҮЙГҮЗҮҮДӨН

МУРУН ИШТЕТҮҮ

Муздаткычты орнотуудан кийин, электр тармакка 3 сааттан кийин күйгүзүш керек. Ошентип, ташуудан кийин муздаткыч туура иштеши үчүн зарыл болгон муздатуучу зат туура бөлүштүрүлөт. Бир нече саат өткөндөн кийин муздаткычты электр тармагына күйгүзгөндөн кийин, сиз анын ичине азыктарды салсаңыз болот. Компрессор менен оюктун арткы дубалынын ортосундагы

транспорттук арачыларды, ошондой эле шаймандын кыймылдуу бөлүктөрүн жыдырбай турган башка арачыктарды жана жабышчак ленталарды алып салыңыз.

Эгер шаймандын пластик пленкадан жасалган коргоочу каптоосу бар болсо, анда аны боёкторуна же бөлүктөрүнүн жабуусуна зыян келтирбеш үчүн, этияттык менен алып салыңыз.

МУЗДАТУУЧУ КАМЕРАНЫ КОЛДОНУУ

Муздатуучу бөлүмдүн температурасы термостаттын кармагычын бурганда орнотулат. Термостатты ортоңку кызматка орнотуу сунушталат. Муздатуучу бөлүмдөгү муздак абанын айлануусу ылдыйкы бөлүмдүн температурасы көбүрөөк төмөн болот тургандай кылып орнотулат. Эң жакшы сактоо шарттарды камсыз кылыш үчүн, азыктарды бөлмөлөргө туура салыштырыш үчүн, сактоо боюнча көрсөтмөлөрдү аткарыңыз: туура эмес сактоодо эң жаңы азыктар дагы бузулуп кетет. Муздатуучу бөлүм ыңгайлуу текчелер менен жабылган, алардын бийиктигин атайын жетектөөчүндү жардамы менен жөндөсө болот. Бул чоңураак таңактарды жана бийик бөтөлкөлөрдү текчеде жайгаштырууга жардам берет. Муздаткычтын ичине, нымдуулугу жогорулап кетпеш үчүн, капкаксыз идиште суюктуктарды койбоңуз, анткени бул муздаткычтын ичинде температуранын көтөрүлүшүнө алып келет.

ТОҢДУРГУЧ КАМЕРАНЫ КОЛДОНУУ

Азыктарды сактоо үчүн эң жакшы шарттарды камсыз кылыш үчүн, төмөндө жазылган сунуштарды аткарыңыз. Тоңдурулат турган жана тоңдуруучу камерада сакталат турган азыктарды, ашыкча үшүк пайда болбошу үчүн, жакшылап ороп салыш керек.

- Тоңдургуч камеранын ичине коюлган азыктардын арткы жана капталдагы дубалдарына тийбегени жакшы.
- Туура сактоо үчүн жана кийинки эритүүнүн жеңилдиги үчүн, азыктарды кичинекей бөлүктөргө бөлүп салыңыз.
- Муздаткыч камеранын ичине тоңот турган суюктуктар менен толтурулган айнек идиштерди койбоңуз, өзгөчө алардын ичинде бекем жабылган көпүрөктүү жана газдалган суусундуктар бар болсо. Суюктук, кристалдашып, идишти бузуп салышы мүмкүн.
- Нымдуулук жогорулап кетпеш үчүн, муздаткыч камеранын ичине капкаксыз идиштеги суюктуктарды койбоңуз, анткени бул температуранын көтөрүлүшүнө алып келет.

6. ТЕЙЛӨӨ ЖАНА КАМ КӨРҮҮ

Муздаткычты эритиш үчүн термостаттын кармагычын «0» абалына коюңуз жана муздаткычты электр тармагынан өчүрүңүз. Эритүү учурда тоңдурулган азыктарды бир нече кабат ороп салыңыз жана аларды, мүмкүн болушунча, муздак жерге коюңуз. Кайра күйгүзүүдөн мурун муздатуучу бөлүмдү жууп салыңыз жана кылдаттык менен кургатып коюңуз.

Эгер иштөө учурунда тоңдургуч камерада калыңдыгы 5 мм болгон үшүк пайда болуп калса, камераны эритүүчө даярдап коюш керек. Бул үчүн ичинен азыктарды чыгарып коюп, аларды муздаткыч камеранын текчелерине жайгаштырып коюш керек. Андан кийин тоңдургуч камеранын эшигин ачык калтырып, эриген сууну чогултүш үчүн идиш коюп коюш керек, андан кийин тоңдургуч камераны жууп кургатып аарчып коюш керек.

Аябай жыттанган азыктарды, жыттар пайда болбошу үчүн, кийин ыргытып салат турган бекем жабылган контейнерлерде сактаңыз. Муздаткычтын ички жана тышкы беттерин губка же жумшак кездеме менен жууңуз. Нейтралдуу жуугуч каражаттарды колдонуңуз. Эч качан порошок абразивдүү жуугуч каражат-

тарды, щелочтуу бирикмелерди, органикалык кычкылтектерди, ысык сууду колдонбоңуз, бул жылырак менен бөтүлгөн кап-тоосун бузушу мүмкүн. Курч же металл буюмдарды колдонбоңуз, бул муздаткычка зыян келтириши мүмкүн.

Бардык алынуучу бөлүктөрдү, самын эритмесин же жуугуч каражаты кошуп, сууда жууганга болот. Ошондой эле аларды идиш жуугуч машинада жууганга болот. Унутпаңыз, бардык алынуучу бөлүктөрүн кайра башынан муздаткычтын ичине койгондон мурун, аларды кылдатты менен кургатыш керек.

Муздаткычтын конденсаторунда чаң чогулуп, муздаткычтын жакшы иштешине тоскоол болушу мүмкүн. Ылайыктуу саптамаларды колдонуп, муздаткычтын артык бөлүгүн чаң соргуч менен тазалап салыңыз. Эгерде сиз муздаткычты узак убакытка чейин колдонууну ойлонбосоңуз, аны тармагынан өчүрүп, ичин жууп коюңуз, кургатыңыз жана, жагымсыз жыт жана көк пайда болбош үчүн, эшиктерин ачык бойдон калтырып коюңуз.

ЭЛЕКТР ЭНЕРГИЯНЫ ҮНӨМДӨӨ БОЮНЧА СУНУШТАР

Муздаткычты туура орнотуңуз.

Жылуулук булактарынан жетиштүү алыстыкта, жакшы желдетилген бөлмөдө, МУЗДАТКЫЧТЫ ОРНОТУУ бөлүмүнүн сунуштарына ылайык.

Температураны туура орнотуңуз.

Термостатты ортоңку кызматка орнотуңуз. Температура өтө төмөн коюлуп калса, электр энергия көп коротулат, бирок азыктарды сактайт.

Муздаткычты ашыкча толтурбаңыз.

Азыктар эскирбеш үчүн абанын жеткиликтүү желдетүүсү маанилүү. Азыктар менен ашыкча толтуруу абанын эркин желдетүүсүнө тоскоолдук берет жана электр энергиянын кошумча коротмосун алып келет.

Эшикти жабык бойдон кармаңыз.

Эшикти зарыл болгондо гана ачыңыз, унутпаңыз, эшиктин ар бир ачылуусу муздаткычтын ичиндеги температурасын бир нече жогорулатат жана мурунку температурасын калыбына келтириш үчүн электр энергиясы коротулат. Муздаткычтын эшиктериндеги тыгыздаткыч резина таза бойдон сакталып, жабылганда корпуска тыгыз тургандыгын текшерип, бул муздак абанын агып кетпешинен сактайт.

Ысык тамактарды койбоңуз.

Муздаткычтын ичине салынган ысык тамактар температурасын бир нече даражага көтөрөт. Тамактарды бөлмө температурасына чейин муздатыңыз, андан кийин муздаткычтын ичине салыңыз.

7. КӨЙГӨЙЛӨРДҮ ЖОК КЫЛУУ

Муздаткыч канааттандыргандай иштебей жатса же иштебей жатса, ыйгарым укуктуу тейлөө борборуна кайрылаардан мурун берилген бөлүмдү окуп чыгыңыз. Кээ бир учурларда, көйгөйдү өзүңүз чечсеңиз болот.

МУЗДАТКЫЧ ИШТЕБЕЙ ЖАТАТ

Төмөнкүлөрдү текшерип:

- Үйдө электр энергиясы өчүрүлгөн жок;
- Сайгыч розеткага ишенимдүү сайылды;
- Розетка бузулган жок.

МУЗДАТКЫЧТЫН ТЕМПЕРАТУРАСЫ ӨТӨ ЖОГОРУ

Төмөнкүлөрдү текшерип:

- Эшик бекем жабылып турат, тыгыздаткыч бузулган жок;
- Термостаттын кармагычы туура кызматта турат;

- Бөлүмдөрдө азыктар ашыкча коюлган жок;
- Эшиги тез - тез ачылган жок.

КОМПРЕССОР ҮЗҮЛТҮКСҮЗ ИШТЕП ЖАТАТ

Төмөнкүлөрдү текшерип:

- Муздаткычтын эшиги бекем жабылган жана тез - тез ачылып жаткан жок;
- Бөлмөдөгү температура өтө жогору эмес;
- Термостаттын кармагычы туура кызматта турат.

МУЗДАТКЫЧ ИШТӨӨ УЧУРУНДА АШЫКЧА ЫЗЫ-ЧУУ ЧЫГАРЫП ЖАТАТ

Төмөнкүлөрдү текшерип:

- Муздаткыч түздөлгөн жок;
- Муздаткыч бөтөн буюмдарга тийип турат (айланасындагы эмеректерге);
- Муздатуучу тутумдун ичинде айланган муздатуучу зат компрессор иштебей турса дагы, агып жаткан суюктуктун үнү чыгышы мүмкүн. Бул көйгөй болуп эсептелинебей жана муздаткычтын эффективдүү иштешине тоскоолдук кылбайт;
- Термостатты жана компрессорду күйгүзүүнүн мүнөздүү үндөрү бул шаймандын электр жабдуулары иштеп жатканда пайда болгон кадимки үндөр.

Эгер текшергенден кийин муздаткыч талаптагыдай иштебей жатса, тейлөө борборуна кайрылыңыз.

КӨҢҮЛ БУРУҢУЗ!

Берилген муздаткыч бир аз R600a муздатуучу зат менен жабылган, ал айлана - чөйрө үчүн зыянсыз, бирок күйүүчү газ болуп эсептелинет. Муздатуучу зат агып кеткен учурда көзгө зыян келтириши мүмкүн же өрттөнүп кетиши мүмкүн.

8. ТЕХНИКАЛЫК МҮНӨЗДӨМӨЛӨР

| | |
|---|------------------|
| Климаттык класс | N/ST |
| Көлөмү: толтуруу/муздаткыч/тоңдургуч, л | 87/62/25 |
| Электр камсыздоонун чыңалуусу | 220-240 В -50 Гц |
| Максималдуу күчтүүлүк, Вт | 80 |
| Ток, А | 0.6 |
| Ызы-чуунун деңгээли, дБ | 40 |
| Электр энергиясын керектөө, кВт/24 с | 0.46 |
| Ички жарык берүүнүн лампасы, Вт | 15 |
| Электр энергиясын керектөө классы | A+ |
| Муздатуучу зат | R600a (35 г) |
| Таза салмагы, кг | 22,7 |
| Өлчөмдөр: т/т/б, мм | 470/492/837 |

9. ШАЙМАНДЫ УТИЛЬДЕШТИРӨӨ

Кутусу жана шайман өзү кайра иштетилүүчү материалдардан жасалган. Мүмкүн болушунча аларды кайра иштетилүүчү материалдар үчүн жасалган идишке таштаңыз.

10. КҮБӨЛҮК ЖӨНҮНДӨ МААЛЫМАТ, КЕПИЛДИК МИЛДЕТТЕНМЕСИ

Бул өнүмдүн иштөө мөөнөтү акыркы колдонуучуга сатылган күндөн баштап 10 жыл түзөт, шайман ушул эксплуатациялык

кўрсатмаларга жана колдонулуп жаткан техникалык стандарттарга ылайик так колдонулса. Шаймандын чыгарылган кўнү катардагы номерде кўрсатилган (2 жана 3 белгиси – жылы, 4 жана 5 белгиси – өндүрүш айы). Шайманды тейлөө боюнча суроолор пайда болгондо же шайман бузулган учурда, TM CENTEK ыйгарым укуктуу тейлөө борборуна кайрылыңыз. Дарегин <https://centek.ru/servis> сайтынан тапсаңыз болот. Колдоо кызматы менен байланыш жолдору: тел.: +7(988)24-00-178, VK: vk.com/centek_krd. 000 «Ларина-Сервис» башкы тейлөө борбору, Краснодар шаары. Телефон: +7 (861) 991-05-42.

Продукциянын шайкештик сертификаты бар:

№ ЕАЭС RU С-SG.BE02.B.02174/20 – 08.04.2020 ж. баштап.



11. ӨНДҮРҮҮЧҮ ЖАНА ИМПОРТТОЧУ ЖӨНҮНДӨ МААЛЫМАТ

Импортоочу: 000 «Ларина-Электроникс». Дарек: Россия, 350080, г. Красно-дар, ул. Демуса, 14. Тел.: +7 (861) 2-600-900.

УРМАТУ КЕРЕКТӨӨЧҮ!

Акыркы керектөөчүгө сатуу күндөн тартып 36 ай приборго жана 60 ай компрессорго кепилдик. Ушул кепилдик купону менен өндүрүүчү бул шаймандын жарактуу экендигин ырастайт жана өндүрүүчү тарабынан келип чыккан бардык бузууларды акы-сыз жоюу милдетин алып жатат.

КЕПИЛДИК ТЕЙЛӨӨ ШАРТТАРЫ

1. Кепилдик каттоонун төмөнкү шарттарын эске алуу менен жарактуу:

– баштапкы өндүрүүчүнүн кепилдик баракчасын туура жана так толтуруу, модельдин атын көрсөтүү, модельдин сериялык саны, сатылган күнү жазылса, ар бир кепилдик талонунда сатуучу фирманын штампы, сатуучу фирманын өкүлүнүн колу бар болсо.

Жогоруда көрсөтүлгөн документтер берилбеген учурда, же алардагы маалыматтар толук эмес, окулбай турган, карама каршы келген учурда, өндүрүүчү кепилдик кызматынан баш тартууга укуктуу.

2. Кепилдик төмөнкү иштөө шарттарын эске алуу менен жарактуу:

– шаймандын колдонуу көрсөтмөсүнө ылайик так колдонуу, эрежелерди жана коопсуздук талаптарын сактоо.

3. Кепилдик мезгил-мезгили менен техникалык тейлөө, тазалоо, орнотуу, шайманды ээсинин үйүндө жөндөө камтылбайт.

4. Кепилдикке кирбеген учурлар:

– механикалык зыян;

– шаймандын табигый эскириши;

– иштөө шарттарын сактабоо же ээсинин туура эмес аракеттери;

– туура эмес орнотуу, ташуу;

– табигый кырсыктар (чагылган, өрт, сел ж.б.), ошондой эле сатуучуга жана өндүрүүчүгө тийешеси болбогон башка себептер;

– шаймандын ичине бөтөн заттардын, суюктуктардын, курт-кумурскалардын кирип кетиши;

– уруксатсыз адамдар тарабынан оңдоо же структуралык өзгөрүүлөр;

– шайманды кесиптик максаттарда колдонуу (жүк ички керектөөнүн деңгээлинен ашат). Шайманды мамлекеттик техникалык стандарттарга ылайик болгон телекоммуникация жана кабелинг тармактарга кошуу;

– буюмдун төмөнкү аксессуарларын иштен чыгышы, эгерде аларды алмаштыруу долбоордо каралса жана буюмду демонтаждоо менен байланышпаса:

а) узактан башкаруу пулттар, аккумулятордук кубаттагычтар, батареякалар, тышкы кубат берүүчү жана кубаттагычтар;

б) сарпталуучу материалдар жана аксессуарлар (чехол кутусу, курлар, баштыктар, торлор, бычактар, колбалар, табактар, жээкчелер, решёткалар, вертелдер, шлангдар, түтүктөр, щёткалар, тиркемелер, чаң жыйноочулар, чыпкалар, жыт сиңиргичтер);

– батареякалар менен иштеген шаймандар үчүн – жараксыз же түгөнгөн батареякалар менен иштөө;

– батареяка менен иштеген шаймандар үчүн – батареякаларды кубаттоо эрежелеринин бузулушунан келип чыккан ар кандай зыян.

5. Берилген кепилдик өндүрүүчү тарабынан кошумча колдонулат жана керектөөчүнүн колдонуудагы мыйзамына ылайик укуктарын эч кандай чектебейт.

6. Өндүрүүчү TM CENTEK тин өндүрүшү адамдарга, үй жаныбарларына, керектүү мүлкүнө жана/же керектөөчүлөрдүн жана/же башка үчүгүн адамдардын этиятсыз аракеттерине (аракетсиздигине), форс-мажордук жагдайларга түздөн-түз же кыйыр түрдө келтирилген зыян үчүн жооп бербейт.

7. Тейлөө борборуна кайрылганда, буюм таза түрүндө гана берилет (шаймандын үстүндө тамактын калдыктары, чаң жана башка кир заттар болбошу керек).

Өндүрүүчү шаймандын дизайнын жана мүнөздөмөлөрүн алдын ала эскертүүсүз өзгөртүү укугун өзүнө калтырат.

O'ZBEK TILI

HURMATLI FOYDALANUVCHI!

Agar qurilma maqsadga muvofiq ishlatilmasa va ushbu qo'llanmada ko'rsatilgan qoidalar va shartlarga rioya qilmasa, shuningdek qurilmani malakasiz ta'mirlashga urinishlar bo'lsa, ishlab chiqaruvchi javobgar emas. Agar siz qurilmani foydalanish uchun boshqa shaxsga o'tkazmoqchi bo'lsangiz, iltimos, uni ushbu ko'rsatma bilan birga o'tkazing.

Sovutgich uy jihazidir, u sanoat va tijorat maqsadlarida foydalanish uchun mo'ljallanmagan!

Ushbu qurilma ichki va shunga o'xshash sharoitlarda foydalanish uchun mo'ljallangan, xususan:

– do'konlarda, idoralarda va boshqa ishlab chiqarish sharoitida xodimlar uchun oshxona maydonlarida;

– qishloq xo'jalik fermalarida;

– mehmonxonalar mijozlari orqali, motellar va turar-joy turidagi boshqa infratuzilmalarda;

– xususiy pansionatlarda.

QURILMANING MAQSADI: Sovutish (va (yoki) muzlatish) va mahsulotlarni issiqlik izolyatsiyalangan kamerada past haroratda saqlash uchun.

1. XAVFSIZLIK CHORALARI

Siz sotib olgan qurilma Rossiya Federatsiyasida elektr jihozlariga nisbatan qo'llaniladigan barcha rasmiy xavfsizlik standartlariga javob beradi.

Xavfsizlik va xizmat muddatini uzaytirish uchun qurilmani ishlatishdan oldin ushbu qo'llanmani va etiketkalarni diqqat bilan o'qing va quyidagi xavfsizlik ko'rsatmalariga rioya qiling. Keyinchalik foydalanish uchun ushbu qo'llanmani saqlang.

DIQQAT! Ushbu xavfsizlik choralariga rioya qilmastik baxtsiz hodisalarga olib kelishi mumkin.

OGOHLANTIRISH!

- Faqat 220-240 Vatt, 50 Hz quvvat manbaidan foydalaning.
- Yonuvchan materiallarni (benzin, elim, efir va boshqalar) sovuvgichda saqlamang.
- Sovuvgichga suv quyvang, bu siz uchun xavfli bo'lishi yoki sovuvgichning buzilishiga olib kelishi mumkin.
- Qurilmaning ishlashi paytida odatiy bo'lmagan shovqin, hid yoki tutunni yoki boshqa qurilmaga xos bo'lmagan belgilarni sezangiz, quvvatni o'chirib, xizmat vakillari bilan bog'lanishingiz kerak.
- Elektr kabelining shikastlanishidan saqlaning:
 - Quvvat kabelini almashtirish taqiqlanadi.
 - Quvvat kabeliga qattiq narsalarni qo'ymang.
 - Quvvat kabelini issiqlik manbalaridan uzoqroq tuting.
 - Sovuvgich tarmoqdan uzilganda, quvvat simini emas, balki vilkasini torting.
- Sovuvgich binoning ichida foydalanish uchun mo'ljallangan. Hech qanday holatda tashqarida sovuvgichdan foydalanmang.
- Ushbu qo'llanmaga muvofiq oziq-ovqat mahsulotlarini saqlash uchun sovuvgichdan foydalaning.
- Bolalarga qurilmani qarovsiz ishlatishga ruxsat bermang.
- Sovuvgich katta hajmdagi maishiy texnika ko'lib, uni tashish uchun kamida ikki kishi kerak bo'ladi.
- Sovuvgichga nam qo'llar bilan tegmang.
- Qurilmani yonishi yoki shikastlanishini oldini olish uchun kengaytmalar, uchliklar va adapterlardan foydalanmang. Ishlab chiqaruvchi adapter va uzatma kabellaridan foydalanishidan, shuningdek, uning kesimi quvvat sarfiga mos kelmaydigan utash kabeli tufayli sodir bo'lgan yong'inga javobgar bo'lmaydi. Sovuvgichni o'rnatishda sovuvgichning orqa tomonidagi maxsus plastinkada ko'rsatilgan tarmoq va elektr o'chagichlarning xususiyatlarini tekshirish kerak. Vilkan rozetkadan simdan tortib chiqarmang: bu juda xavflidir. Qurilmani tarmoq vilkasiga yaqinlashtirmang. Agar quvvat kabeli shikastlangan bo'lsa, uni vakolatli xizmat ko'rsatish markazi tomonidan taqdim etilgan maxsus sim yoki to'plam bilan almashtirish kerak. Kabelni almashtirish faqat malakali xodimlar tomonidan amalga oshirilishi kerak. Qurilmani ishlaydigan himoya qurilmasiga ega bo'lgan elektr tarmog'iga ulang (elektron to'xtatuvchilar, sigortalar va boshqalar).
- Sovuvgichning ichki sovitish yuzalariga tegmang.
- Tozalash yoki texnik xizmat ko'rsatishdan oldin sovuvgichni tarmoqdan uzing. Termostatni tutqichini «off» holatiga o'rnatish elektr xavfsizligini ta'minlash uchun etarli emas.
- Sovuvgich dizaynini o'zgartirish va ishlab chiqaruvchi tomonidan kafolatli ta'mirlash uchun ruxsat etilmagan shaxslarning aralashuvi taqiqlanadi.
- Agar ishlab chiqaruvchi tomonidan tavsiya etilmasa, oziq-ovqat mahsulotlarini saqlash xonasining ichidagi elektr jihozlaridan foydalanmang.

- Sovuvgich ichidagi yonuvchan gazlar yoki suyuqliklarni, idishlarni va suyuqligi bor bankalarni saqlamang.

FOYDALANISH BO'YICHA TAVSIYALAR

- Juda ko'p qurilmalarni bitta quvvat pallasiga ulamang, chunki bu yong'inga olib kelishi mumkin.
- Agar siz sovuvgichni uzoq vaqt ishlatishni rejalashtirmasangiz, elektr vilkasini rozetkadan ajratib oling.
- Nam qo'llar bilan past haroratli xonaning ichki devorlariga yoki undagi mahsulotlarga tegmang.
- Shishani yoki boshqa shisha idishlarni past haroratli xonasiga solmang.

OGOHLANTIRISH!

- Sovuvgichda sovitish moddasi (xladagent) maxsus qurilmadan foydalangan holda sovuvgichga to'ldiriladi va u sovitishni ta'minlaydi. Sovuvgichning orqa devoridagi xladagentning aylanishi naychalariga zarar yetkazmang.
- Ushbu mahsulot o'z miqdordagi xladagentning o'z ichiga oladi, bu izobutan bo'lib - atrof-muhitga zarar bermaydigan tabiiy gazdir, ammo yonuvchan. Sovuvgichni tashish va o'rnatishda xladagentning aylanishi naychalariga biron bir qismiga zarar bermaslik uchun ehtiyot bo'lish kerak.
- Naychalardan chiqqan xladagent, sizning sog'lig'ingizga zarar etkazishi yoki yonishi mumkin. Agar xladagent naychalarga zarar etkazilgan bo'lsa, har qanday ochiq olov yoki potentsial yonish manbalaridan saqlaning, shuningdek, sovuvgich turgan xonani bir necha daqiqa davomida shamollatib yuboring.
- Gaz va havoning yonuvchan aralashmasi hosil bo'lishining oldini olish uchun, xladagent qayotgan bo'lsa, sovuvgich turgan xonaning o'lchamidagi xladagent sovuvgichda ishlatiladigan miqdoriga mos kelishi kerak.
- Xonaning 1 m³ hajmi uchun sovuvgichdagi har 8 g uchun R600a bo'lishi kerak. Sovuvgichdagi xladagent miqdori sovuvgichning orqa devoridagi pasport ma'lumotlari bilan ko'rsatilgan.
- Hech qachon sovuvgichni shikastlanish belgilari bor holatda yomqang. Agar mahsulotning yaxshi ishlashi haqida shubhangiz bo'lsa, xizmat ko'rsatish markaziga murojaat qiling.

2. KOMPLEKT TARKIBI

- Sovuvgich - 1 ta.
- Foydalanuvchi uchun qo'llanma - 1 dona
- Shisha tokcha - 2 ta.
- Eshik tokchasi - 3 ta.
- Muz uchun shakl - 1 ta.
- Muzni ajratgich - 1 ta.
- Tuxum uchun idish - 1 ta.
- Sabzavot uchun idish - 1 ta.

QURILMA TAVSIFI

1. Muzlatish kamerasi
2. Haroratni nazorat qilish moslamasi
3. Shisha tokchalar
4. Sabzavot uchun idish
5. Sozlanuvchi oyoqlar
6. Eshik tokchalari

3. SOVUTGICHNI TASHISH

Qurilmani tashish yoki transportirovka paytida uni pastki qismdan ushlang va tik holatda tashing. Sovuvgichni 45°dan ortiq egmang. Uni hech qachon teskari o'girmang. Qurilmani yon yoki

orqa tomonga qo'ymang. Agar u yon tomonda, orqa tomonda yoki old tomonda yotgan bo'lsa, qurilmani tashimang. Eshikni tashish uchun yordam sifatida ishlatmang. Bu qurilmani ishdan chiqishiga olib kelishi mumkin. Oshxona atrofidagi harakat qilish va qurilmani joyiga to'g'ri o'rnatish uchun sovutgichni orqa devori tomon bir oz egib, harakatlantiring. Sovutgichning ikkita old oyoqlari balandlikda sozlanishi mumkin. Qurilmani to'g'ri tekislash uchun old oyoqlarini chapga yoki o'ngga burang, shunda qurilma erga mahkam joylashadi.

4. SOVUTGICHNI O'RNATISH

Sovutgichning ishonchli va samarali ishlashini ta'minlash uchun to'g'ri o'rnatish kerak. Sovutgichni pastki qismdan ushlab uni o'z egib, harakatlantiring. Eshik yoki tutqichni tortmang.

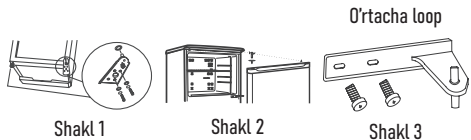
Ishlab chiqaruvchining kafolati uni tashishi natijasida eshikning shikastlanishiga taalluqli bo'lmaydi. Bunday holatlarda ta'mirlash egasi hisobidan amalga oshiriladi.

ESHIKLARNI O'RNATISH

DIQQAT! Agar kerak bo'lsa, muzlatgich eshigini o'rnatishda, malakali mutaxassisga murojaat qilishingizni tavsiya qilamiz. Agar Siz muzlatgich eshigini o'zingiz qayta o'rnatishga qaror qilsangiz, quyida keltirilgan ko'rsatmalardan foydalaning.

Kerakli vositalar: tishli tornavida (otvortka), tekis tornavida, olti burchakli kalit.

- Sovutgichni elektr tarmog'idan uzing.
- Barcha mahsulotlarni sovutish xonasidan olib tashlang.
- Sovutgichni egib oling.
- Sovutgichning oyoqlarini olib tashlang.
- Pastki ilgichlarni ushlab turgan murvatlarni burab eching (rasm. 1).
- Sovutgich eshigini olib tashlang.
- Murvatlarni eching va o'rta ilgichlarni va muzlatgich eshigini olib tashlang.
- Yuqori ilgich shtativlarini olib tashlang.
- Shtativni qarama-qarshi tomonga o'tkazing.
- Ilgich shtativlarini qarama-qarshi tomonga o'tkazing (rasm. 2).
- Muzlatgich eshigini o'rnatning
- O'rta ilgichni o'rnatning.
- Sovutgich eshigini o'rnatning.
- Pastki ilgichni o'rnatning.
- Pastki oyoqlarni o'rnatning.
- Eshiklar tekis o'rnatilganligiga ishonch hosil qiling va barcha mahkamlagichlarni mahkamlang.



SHAMOLLATISH

Sovutgichning kompressori va kondensatori ish paytida isitiladi, shuning uchun qurilmani etarlicha shamolash bilan ta'minlash kerak.

- Sovutgich normal namlik bilan yaxshi xavo almashadigan joyga o'rnatilishi kerak. Sovutgichni namligi yuqori bo'lgan xonalarda, masalan, hammomlarda, yerto'lalarda o'rnatish taqiqlanadi.

- O'rnatish vaqtida qurilmaning yon tomonlarida minimal bo'shliqlar (3-5 sm) va erkin havo aylanishi uchun yuqoridan 10 sm bo'lishi kerak. Qurilmaning orqa tomonidagi havo almashuvini yopib qo'ymang.

- Issiqlik manbalariga yaqin joyda joylashtirmang.
- Sovutgichni to'g'ridan-to'g'ri quyosh nuri yoki issiqlik manbalariga (oshxona pechlari, duxovkalar, kaminlar) yaqin joyda o'rnatmang.

TEKISLASH

Sovutgichning samarali ishlashi uchun uning tekis yuzada bo'lishi muhimdir. Sovutgichni joyiga qo'ygandan so'ng, old tomondagi sozlash tayanchlarini aylantirib, uni o'rniga joylashtiring. Sovutgichning orqa tomoni 5° dan oshmasligi kerak.

ELEKTR TARMOG'IGA ULASH

Sovutgich elektr toki urishidan himoya qilishning 1-sinfiga to'g'ri keladi va elektr tarmog'iga ikki qutbli rozetka yordamida ulanadi. Elektr tarmog'iga ulanishdan oldin ishonch hosil qiling:

- tarmoq voltaji sovutgichning orqa tomonidagi maxsus plastinkada ko'rsatilgan ma'lumotlarga mos kelishiga;
- yerga yaqin joylashgan elektr rozetkasining aloqasi elektr tarmog'i simining yerga yaqin joylashgan simiga ulanishiga (ulanish simi kamida 10 A tok oqimiga mos kelishi kerak);
- bir xil turdagi rozetka va vilka; agar vilka rozetkaga mos kelmasa, rozetkani quvvat simining tegishli vilkasi bilan almashtirish kerak (ishni malakali elektrchi bajarishi kerak).

Sovutgichni har doim rozetkaga kirish imkoniyatiga ega bo'lishi uchun o'rnatish kerak. Ushbu qo'llanmada keltirilgan yuqori quvvatli maishiy texnika xavfsizligi talablarini buzgan holda ulangan sovutgich potentsial xavfidir.

Ishlab chiqaruvchi ushbu o'rnatish standartlariga rioya qilmaslik natijasida kelib chiqqan, sog'liq va mulkka etkazilgan zarar uchun javobgar emas.

5. SOVUTGICHDAN FOYDALANISH

YOQISHDAN OLDIR

Sovutgichni o'rnatilganidan so'ng uch soatdan keyin tarmoqqa ulashingiz kerak. Shunda, tashishdan keyin xladagent to'g'ri taqsimlanadi-bu sovutgichning to'g'ri ishlashi uchun zarurdir.

Sovutgichni elektr tarmog'iga ulaganingizdan bir necha soat o'tgach, siz unga mahsulot qo'yishingiz mumkin.

Kompressor va agar devor orasidagi transport bo'shliqlari qismlarini, shuningdek, qurilmaning harakatlanuvchi qismlarini siljishdan saqlaydigan boshqa bo'shliqlar qismlarini va yopishtiruvchi lentalarni olib tashlang.

Agar qurilma polimer plyonkali himoya qoplamasiga ega bo'lsa, qismlarni bo'yoq yoki polimer qoplamasiga zarar bermaslik uchun ehtiyotkorlik bilan olib tashlang.

SOVUTGICH KAMERASIDAN FOYDALANISH

Sovutish xonasining ichidagi harorat termostat tutqichini burish orqali o'rnatiladi. Termostatni o'rtacha holatga o'rnatish tavsiya etiladi. Sovutish xonasidagi sovuq havo shunchalik aylanadiki, xonaning pastki qismida past harorat o'rnatiladi. Eng yaxshi saqlash sharoitlarini ta'minlash uchun oziq-ovqat mahsulotlarini bo'limlarga to'g'ri joylashtirish uchun saqlash ko'rsatmalariga rioya qiling: noto'g'ri saqlangan bo'lsa, hatto eng yangi mahsulotlar ham tezda aynishi mumkin.

Sovutgichdagi suyuqlikni namlikning oshishiga yo'l qo'ymaslik uchun qopqoqsiz idishlarga qo'ymang, chunki bu sovutgichdagi haroratning oshishiga olib keladi.

MUZLATGICH KAMERASIDAN FOYDALANISH

Mahsulotlarni saqlashda eng yaxshi sharoitlarni ta'minlash uchun quyidagi tavsiyalarni bajaring.

- Muzlatish va saqlash uchun mo'ljallangan mahsulotlarda haddan tashqari sovuq qirov paydo bo'lishining oldini olish uchun yaxshilab o'ralgan bo'lishi kerak.
- Sovutgich ichida joylashgan mahsulotlar orqa va yon devorlarga tegmasligi afzalroqdir.
- To'g'ri saqlash va keyinchalik muzdan eritish qulayligi uchun mahsulotlarni kichik qismlarda joylashtiring.
- Muzlatgichga uzoq vaqtga suyuqlik bilan to'la shisha idishlarni qo'ymang, ayniqsa ular zich yopilgan sachratqi yoki gazlangan ichimliklar bo'lsa. Kristallangan suyuqlik idishni yorishi mumkin.
- Namlik ko'tarilishining oldini olish uchun muzlatgichdagi suyuqlikni qopqoqsiz idishlarga qo'ymang, chunki bu haroratning oshishiga olib keladi.

6. XIZMAT VA PARVARISHLASH

Sovutgichni muzdan tushirish uchun termostatni tutqichini «0» holatiga qo'ying va muzlatgichni elektr tarmoqidan uzing. Muzni tushirish paytida muzlatilgan mahsulotni bir necha qatlamlarga o'rang va iloji bo'lsa, sovuq joyga qo'ying. Sovutgichni qayta yoqishdan oldin uni yuving va yaxshilab quriting.

Ishtash jarayonida qalinligi 5 mm dan ortiq bo'lgan sovuq qirov qatlami hosil bo'lgan bo'lsa, uni muzdan tushirish uchun tayyorlash kerak. Ishtash uchun mahsulotni olib tashlash va ularni muzlatgichning javonlariga joylashtirish kerak. Keyin, muzlatgich eshigini ochiq qoldiring va eritilgan suvni yig'ish uchun har qanday idishni o'rnatib, so'ngra muzlatgichni yuving va quriting.

Keyinchalik olib tashlash qiyin bo'lgan hidlarning paydo bo'lishiga yo'l qo'ymastik uchun har doim kuchli hidli mahsulotlarni mahkam yopiq idishlarda saqlang.

Sovutgichning ichki va tashqi yuzalarini shimgich yoki yumshoq mato bilan yuving. Neytral yuvish vositalaridan foydalaning. Hech qachon kukunli abraziv yuvish vositalarini, ishqorli formulalarni, organik kislotalarni va issiq suvni ishatlamang, bu bo'yoqlarga zarar etkazishi mumkin. O'tkir yoki metall buyumlarni ishatlamang, bu sovuqgichga zarar etkazishi mumkin.

Barcha olinadigan qismlarni yuvish vositasi yoki sovunli suv bilan yuvish mumkin. Ularni idish yuvish mashinasida ham yuvishingiz mumkin. Esda tutingki, barcha olinadigan qismlar sovuqgichga qaytarishdan oldin yaxshilab quritilishi kerak.

Sovutgich kondensatorida chang to'planishi va uning normal ishlashiga to'sqinlik qilishi mumkin.

Sovutgichning orqa devorini mos keladigan nozullar yordamida ehtiyotkorlik bilan changso'rg'ichda tozalang.

Agar siz sovuqgichni uzoq vaqt ishatlamasangiz, uni elektrdan ajratib oling, ichini yuving, quriting va yoqimsiz hid va mog'or paydo bo'lishining oldini olish uchun eshiklarni ochib qo'ying.

ELEKTR ENERGIYASINI TEJASH BO'YICHA TAVSIYALAR

Sovutgichni to'g'ri joylashtiring

«SOVUTGICHNI O'RNATISH» bo'limining tavsiyalariga muvofiq, issiqlik manbalaridan etarlicha masofada, havosi yaxshi almashadigan joyda o'rnatib.

Haroratni to'g'ri o'rnatib

Termostatni o'rtacha holatga qo'ying. Haddan tashqari past haroratni o'rnatish faqat energiya sarfini oshirishga ta'sir qiladi, ammo mahsulot xavfsizligini yaxshilamaydi.

Sovutgichni haddan tashqari to'ldirmang

Mahsulotlarni saqlash uchun etarli havo aylanishi muhimdir. Oziq-ovqat mahsulotlarining haddan tashqari ko'pligi havoning erkin aylanishiga, sovuqgichning to'g'ri ishlashiga to'sqinlik qiladi va qo'shimcha quvvat sarfini keltirib chiqaradi.

Eshikni yopiq holda saqlang

Eshiklarni faqat kerak bo'lganda oching, esda tutingki, har bir eshik ochilishi sovuqgich ichidagi haroratni biroz ko'taradi va elektr energiyasi avvalgi haroratni tiklash uchun sarflanadi.

Sovutgich eshiklaridagi kauchukning toza va yopiq holda eshik korpusiga mahkam o'rnanishligiga ishonch hosil qiling, bu sovuq havo oqishini oldini oladi.

Issiq ovqatni qo'ymang

Sovutgichga joylashtirilgan issiq ovqatlar darhol haroratni bir necha darajaga ko'taradi. Oziq-ovqat va idishlarni xona haroratiga qadar sovutib, keyin ularni sovuqgichga qo'ying.

7. NOSOZLIKLARNI BARTARAF ETISH

Sovutgichning qoniqarsiz ishlashi yoki ishtamay qolsa, vakolatli xizmat ko'rsatish markaziga murojaat qilishdan oldin ushbu bo'limni ko'rib chiqing. Ba'zi hollarda, muammolarni o'zingiz hal qilishingiz mumkin.

SOVUTGICH ISHTAMAYDI

Buni tekshiring:

- Uy elektr o'chmagan.
- Vilka rozetkaga ishonchli joylashtirilgan.
- Vilka ishlaydi.

SOVUTGICHDAGI HARORAT JUDA YUQORI

Buni tekshiring:

- Eshik mahkam yopiq, zichliklar shikastlanmagan.
- Termostatni ushlagichi to'g'ri holatda.
- Xonalarda oziq-ovqatlar haddan tashqari to'ldirilmagan.
- Eshik tez-tez ochilmadi.

KOMPRESSOR DOIMIY RAVISHDA ISHLAYDI

Buni tekshiring:

- Sovutgich eshigi mahkam yopiladi va tez-tez ochilmaydi.
- Xona harorati juda yuqori emas.
- Termostatni ushlagichi to'g'ri holatda.

SOVUTGICH ISH PAYTIDA JUDA SHOVQINLI

Buni tekshiring:

- Sovutgich tekislangan.
- Sovutgich begona narsalarga (masalan, atrofdagi jihozlariga) tegmaydi.
- Sovutish tizimi ichida aylanib yuradigan xladagent, kompressor ishtamasa ham, suyuqlik quyilishi tovushiga olib kelishi mumkin. Bu nosozlik emas va sovuqgichning samarali ishlashiga ta'sir qilmaydi.
- Termostat va kompressor yoqilishining xarakterli tovushlari qurilmaning elektr jihozlari ishtaganda paydo bo'ladigan oddiy tovushlardir.

Agar tekshirilgandan so'ng sovuqgich to'g'ri ishtamasa, vakolatli xizmat ko'rsatish markaziga murojaat qiling.

DIQQAT! Ushbu sovuqgichda oz miqdordagi R600a xladagenti mavjud bo'lib, u atrof-muhit uchun deyarli xavfsiz, ammo yonuvchan gazdir. Xladagent oqishi holatida ko'zning shilliq pardasini bezovta qilishi yoki yonishiga olib kelishi mumkin.

8. TEXNIK XUSUSIYATLARI

| Iqlim sinfi | N/ST |
|---------------------------------------|------------------|
| Hajmi: to'liq/sovutgich/muzlatgich, l | 87/62/25 |
| Quvvat manbai kuchlanishi | 220-240 V -50 Hz |
| Maksimal quvvat, Vt | 80 |
| Tok, A | 0.6 |
| Shovqin darajasi, dB | 40 |
| Elektr iste'moli, kWh/24 s | 0.46 |
| Ichki yoritish chiroqi, Vt | 15 |
| Energiyasarf sinfi | A+ |
| Sovutish vositasi | R600a (35 g) |
| Sof vazn, kg | 22,7 |
| Hajmi: k/c/b, mm | 470/492/837 |

9. QURILMANI UTILIZATSIYALASH

Xizmat muddati tugaganidan keyin qurilma oddiy maishiy axlatdan alohida tashlanishi mumkin. Uni qayta ishlash uchun elektron qurilmalar va elektr jihozlarini qabul qilish uchun maxsus joyga topshirish mumkin.

10. SERTIFIKATLASH HAQIDA MA'LUMOT, KAFOLAT MAJBURIYATLARI

Mahsulot «Iste'molchilar huquqlarini himoya qilish to'g'risida»gi qonunga muvofiq sertifikatlangan. Ushbu qurilma Rossiya Federasiyasida elektr jihozlariga qo'llaniladigan barcha rasmiy milliy xavfsizlik standartlariga javob beradi. Rossiya Federasiyasining «Iste'molchilar huquqlarini himoya qilish to'g'risida» Federal Qonunining 2-moddasi 5-bandiga muvofiq ishlab chiqaruvchi tomonidan tashkil etilgan ushbu mahsulot uchun xizmat muddati oxirgi foydalanuvchiga agar mahsulot ushbu operasion yo'riqnomaga qat'iy muvofiq ishlatilgan bo'lsa va amaldagi texnik standartlar sotilgan kundan boshlab 10 yilni tashkil etadi. Xizmat muddati tugagandan so'ng, qurilmaning keyingi ishlashi bo'yicha tavsiyalar uchun eng yaqin vakolatli xizmat ko'rsatish markaziga murojaat qiling. Mahsulot ishlab chiqarilgan sana seriya raqamida ko'rsatiladi (2 va 3 belgitari - yil, 4 va 5 belgitari ishlab chiqarilgan - oy). Agar sizda qurilmaga texnik xizmat ko'rsatish yoki uning nosozligi to'g'risida savollaringiz bo'lsa, TM CENTEK vakolatli xizmat ko'rsatish markaziga murojaat qiling. Markazning manzilini veb-saytda topish mumkin <https://centek.ru/servis>. Oo'llab-quvvatlash xizmati bilan aloqa qilish usullari: tel: +7 (988) 24-00-178, VK: vk.com/centek_krd. «Larina-servis» MCHJ umumiy xizmat ko'rsatish mar kazi, Krasnodar. Tel.: +7 (861) 991-05-42.

Mahsulotlar muvofiqlik sertifikatiga ega:

№ EA3 RC U-C-SG.BE02.B.02174/20 dan 08.04.2020 y.



11. ISHLAB CHIQARUVCHI, IMPORT QILUVCHI HAQIDA MA'LUMOT

Import qiluvchi: MCHJ «Larina-Electronics».

Manzil: Rossiya, 350080, Krasnodar, Demusa ko'ch., 14. Tel.: +7 (861) 2-600-900.

HURMATLI FOYDALANUVCHI!

Qurilma uchun 36 oy va oxirgi iste'molchiga sotilgan kundan boshlab kompressorga 60 oy kafolat muddati. Ushbu kafolat kartasi bilan ishlab chiqaruvchi ushbu qurilmaning sog'lig'ini tasdiqlaydi va ishlab chiqaruvchining aybi bilan yuzaga kelgan barcha muammolarni bepul bartaraf etish majburiyatini oladi.

KAFOLAT XIZMATI SHARTLARI

1. Kafolat quyidagi ro'yxatga olish shartlariga muvofiq amal qiladi:
– ishlab chiqaruvchining asl kafolat talonini model nomi, uning seriya raqami, sotuv sanasi ko'rsatilgan holda to'g'ri va aniq to'ldirilsa, agar sotuvchi firma muhri va sotuvchi vakilining imzosi kafolat talonida, har bir olinadigan kuponda muhrlar, xaridorning imzosi bo'lsa.

Ishlab chiqaruvchi yuqorida ko'rsatilgan hujjatlar taqdim etilmagan taqdirda yoki ulardagi ma'lumotlar to'liq bo'lmagan, tushunarsiz, ziddiyatli bo'lsa, kafolat xizmatidan voz kechish huquqini o'zida saqlab qotadi.

2. Kafolat quyidagi shartlar asosida amal qiladi:

– asbobdan foydalanish ko'rsatmalariga qat'iy muvofiq foydalanish;

– xavfsizlik qoidalari va talablariga rioya qilish.

3. Kafolat davriy parvarishlash, tozalash, o'rnatish, jihozni egasining uyida sozlashni o'z ichiga olmaydi.

4. Kafolat qo'llanilmaydigan holatlar:

– mexanik shikastlanish;

– qurilmaning tabiiy eskirishi;

– foydalanish shartlariga rioya qilmaslik yoki egasining noto'g'ri harakatlari;

– noto'g'ri o'rnatish, tashish;

– tabiiy ofatlar (chaqmoq, yong'in, suv toshqini va boshqalar), shuningdek sotuvchi va ishlab chiqaruvchidan mustaqil bo'lgan boshqa sabablar;

– qurilmaga begona narsalar, suyuqliklar, hasharotlar kirishi;

– ruxsatsiz shaxslar tomonidan tarkibiy o'zgarishlarni ta'mirlash yoki amalga oshirish;

– asbobdan professional maqsadlarda foydalanish (yuk maishiy foydalanish darajasidan yuqori), asbobi davlat texnik standartlariga mos kelmaydigan telekommunikatsiya va kabel tarmoqlariga ulash;

– agar ularni almashtirish dizayn bilan bog'liq bo'lsa va mahsulotni demontaj qilish bilan bog'liq bo'lmasa, quyidagi aksessuarlarning ishdan chiqishi:

a) masofadan boshqarish pulltari, akkumulyatorli batareyalar, quvvat oluvchi vositalar (batareyakalar), tashqi quvvat manbalari va zaryadlovchi qurilmalar;

b) sarf materiallari va aksessuarlar (qadoqlash, popqoq, kamar, sumka, to'r, pichoq, shisha, plitalar, ushlagichlar, panjara, shishalar, shlanglar, quvurlar, cho'tkalar, nozullar, chang yig'uvchilar, filtrlar, hidni yutuvchilar);

– batareya bilan ishlaydigan asboblardan uchun-yaroqsiz yoki quvvati bitgat batareyalar bilan ishlash;

– akkumulyator bilan ishlaydigan qurilmalar uchun-batareyalarni zaryadlash va zaryadlash qoidalarining buzilishi natijasida yuzaga kelgan har qanday zarar.

5. Ushbu kafolat ishlab chiqaruvchi tomonidan amaldagi qonun hujjatlarida belgilangan iste'molchining huquqlaridan tashqari taqdim etiladi va ularni hech qanday tarzda cheklamaydi.

6. Ishlab chiqaruvchi TM CENTEK mahsulotlarining odamlarga, uy hayvonlariga, iste'molchi va/yoki boshqa uchinchi shaxslarning mol-mulkiga bevosita yoki bilvosita etkazilgan zarar uchun javobgar emas, agar bu qoidalar va ish sharoitlariga rioya qilmagan bo'lsa, mahsulotni o'rnatish natijasida yuzaga kelgan bo'lsa; iste'molchining va/yoki boshqa uchinchi shaxslarning qasddan va/yoki ehtiyotsiz harakatlari (harakatsizligi) shaxslar fors-majior holatlari.

7. Xizmat ko'rsatish markaziga murojaat qilganda, mahsulotni qabul qilish faqat sof shaklda taqdim etiladi (qurilmada oziq-ovqat, chang va boshqa ifloslantiruvchi moddalar qoldiqlari bo'lmasligi kerak).

Ishlab chiqaruvchi qurilmaning dizayni va xususiyatlarini oldindan ogohlantirmasdan o'zgartirish huquqini o'zida saqlab qoladi.

ENGLISH

DEAR CUSTOMER!

Prior to operating the appliance, please carefully read the present manual which contains important information regarding its proper and safe operation. Take care not to lose the present manual. The manufacturer will not be responsible for any damage resulting from improper use of the appliance or from non-observance of the instructions and provisions of the present manual, as well as from attempts by unskilled persons at repairing the appliance. Should You decide to transfer the appliance to another person, please pass the present manual over along with it.

The refrigerator is a household appliance and is not intended for industrial use!

This appliance is designed for use in domestic and similar applications, in particular:

- in personnel kitchen zones at stores, offices and industrial facilities;
- at agricultural farms;
- by clients at hotels, motels and other residential facilities;
- in private boarding houses.

PURPOSE OF THE APPLIANCE: For food cooling and/or freezing in a heat-insulated chamber at low temperature.

1. SECURITY MEASURES

The device you purchase complies with all official safety standards applicable to electrical appliances in the Russian Federation.

To ensure safety and extend the service life, carefully read this manual and the markings before using the device and follow the following safety instructions. Save these instructions for future reference.

ATTENTION!

Failure to comply with these safety measures may lead to accidents.

- Use only a 220-240 V, 50 Hz power supply.
- When connecting, try not to use adapters and extension cords.
- Do not store flammable materials (gasoline, glue, ether, etc.) in the refrigerator.

- Do not pour water on the refrigerator, as this may be dangerous for you, and may also cause the refrigerator to break down.
- If you notice unusual noise, smell or smoke during operation of the device, or other unusual signs of the device, it is necessary to turn off the power and contact the service representatives.
 - Avoid damaging the power cable:
 - Do not replace the power cable.
 - Do not place heavy objects on the power cable.
 - Keep the power cable away from heat sources.
- When disconnecting the refrigerator from the mains, pull the plug, not the power cord.
- The refrigerator is designed for indoor use. Don't use it outdoors in no case.
- The refrigerator should be used at home to store food in accordance with these instructions.
- Do not allow children to use the appliance unattended.
- The refrigerator is a large-sized household appliance, it will take at least two people to transport it.
- Do not touch the refrigerator with wet hands.
- Do not use extension cords, tees and adapters to avoid fire or damage to the device. The manufacturer is not responsible for fires that occurred due to the use of adapters and extension cords, as well as a connecting cable whose cross section does not correspond to the power consumption. 12. When installing the refrigerator, it is necessary to check the compliance of the network characteristics and electrical parameters indicated on a special plate on the back of the refrigerator.
- Do not remove the plug from the outlet by the wire: this is very dangerous.
- Do not move the appliance close to the mains plug.
- If the power cord is damaged, it should be replaced with a special cord or kit provided by an authorized service center. Cable replacement should only be carried out by qualified personnel. Connect the device to an electrical outlet that has a serviceable protection device (circuit breakers, fuses, etc.).
- Do not touch the internal cooling surfaces of the refrigerator.
- Disconnect the refrigerator from the mains before performing any cleaning or maintenance operations. Setting the thermostat knob to the «BЫКЛ» (OFF) not enough to ensure electrical safety.
- It is prohibited to change the design of the refrigerator and the intervention of persons not authorized by the manufacturer for warranty repairs.
- Do not use electrical appliances inside the food storage compartment unless recommended by the manufacturer.
- Do not store flammable gases or liquids inside the refrigerator.
- Do not store glass bottles and cans of liquid in the freezer.

OPERATING RECOMMENDATIONS

- Do not connect too many appliances to the same power supply circuit, as this may cause a fire.
- If you do not plan to use the refrigerator for a long time, disconnect its power plug from the outlet.
- Do not touch the inner walls of the low-temperature compartment or the products lying in it with wet hands.
- Do not put bottles or other glass vessels in the low-temperature compartment.

WARNING!

- Cooling in the refrigerator is provided by a refrigerant that is filled into the refrigerator using special equipment. Do not

damage the refrigerant circulation tubes on the back of the refrigerator.

- This product contains a small amount of refrigerant, which is isobutane, a natural gas that does not harm the environment, but is flammable. When transporting and installing the refrigerator, care must be taken not to damage any parts of the refrigerant circuit.
- Coming out of the tubes, the refrigerant can ignite or harm your health. If damage to the refrigerant circuit does occur, avoid any kind of open fire or potential sources of ignition, and ventilate the room where the refrigerator is located for a few minutes.
- In order to avoid the formation of a flammable mixture of gas and air in the event of a refrigerant leak, the dimensions of the room where the refrigerator is located must correspond to the amount of refrigerant used in the refrigerator.
- The volume of the room should be 1 m³ for every 8 g of refrigerant R600a in the refrigerator. The amount of refrigerant contained in your particular refrigerator is indicated on the nameplate on the back of the refrigerator.
- Never turn on the refrigerator with signs of damage. If you have any doubts about the serviceability of the product, contact customer service.

2. PACKAGE CONTENTS

- Refrigerator - 1 pc.
- User Manual - 1 pc.
- Glass shelf - 2 pcs.
- Door shelf - 3 pcs.
- Ice cube mold - 1 pc.
- Ice scraper - 1 pc.
- Egg tray - 1 pc.
- Vegetable storage container - 1 pc.

APPLIANCE DESCRIPTION

1. Freezer chamber
2. Temperature regulator
3. Glass shelves
4. Vegetable storage container
5. Adjustable feet
6. Door shelves

3. REFRIGERATOR TRANSPORTATION

When transporting or carrying the device, hold it by the bottom and carry it in an upright position. Do not tilt the refrigerator more than 45 degrees. Never turn it upside down. Do not place the appliance on the sides or back. Do not transport the device if it is lying on its side, on the back or on the front sides. Do not use the door as a carrying aid. This can disable the device. The two rear legs of the refrigerator are equipped with rollers. To move around the kitchen and accurately install the appliance in place, tilt the refrigerator slightly in the direction of the back wall and move it. The two front legs of the refrigerator can be adjusted in height. In order to align the device precisely, twist the front legs to the left or right so that the device is securely on the floor.

After transporting and installing the refrigerator, wait about three hours before connecting it to the mains to be sure that the refrigerant has been properly distributed after transportation - this is necessary for the refrigerator to work properly.

4. INSTALLING THE REFRIGERATOR

Proper installation is necessary to ensure reliable and efficient operation of the refrigerator. It is necessary to lift the refrigerator by holding it by the bottom. Do not pull on the door or handle. The manufacturer's warranty does not cover damage to the door as a result of its rearrangement. Repairs caused by such circumstances will be carried out at the expense of the owner.

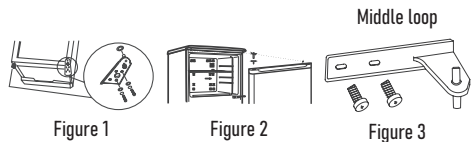
OVERHANGING DOORS

ATTENTION!

For rearranging the door, it is recommended to contact a qualified specialist. If you decide to reinstall the refrigerator door yourself, use the recommendations listed below in this manual.

Tools required: Philips screwdriver, flat screwdriver, Allen key.

- Disconnect the refrigerator from power supply.
- Remove all food from the refrigeration chamber.
- Tilt the refrigerator.
- Remove the refrigerator's feet.
- Unscrew the bolts fastening the lower hinges (Fig. 1).
- Remove the door from the refrigerator.
- Unscrew the bolts and remove the middle hinges and the freezer chamber door.
- Remove the upper hinge support.
- Reinstall the supports to the opposite side.
- Reinstall the hinge supports to the other side (Fig. 2).
- Reinstall the refrigerator freezer chamber door.
- Install the middle hinge.
- Reinstall the refrigerator door.
- Install the lower hinge.
- Reinstall the bottom feet.



VENTILATION

The compressor and condenser of the refrigerator heat up during operation, so it is necessary to provide sufficient ventilation to the device.

- The refrigerator should be installed in a well-ventilated room with normal humidity. It is forbidden to install a refrigerator in rooms with high humidity, for example, in bathrooms, basements.
- When installing, ensure minimum gaps (3-5 cm) on the sides of the device and 10 cm on top for free air circulation. Do not block the air movement at the back of the appliance.
- Do not place near heat sources.
- Do not place the refrigerator in direct sunlight or near heat sources (kitchen stoves, ovens, fireplaces).

ALIGNMENT

For the efficient operation of the refrigerator, it is important that it is on a flat surface. After installing the refrigerator in place, adjust its position by rotating the adjustment supports in its front part. The tilt of the refrigerator back should not exceed 5°.

CONNECTION TO THE POWER SUPPLY

The refrigerator corresponds to the 1st class of protection against electric shock and is connected to the electrical supply using a two-pole outlet with a grounding contact.

- Before connecting to the mains, make sure that:
- The mains voltage corresponds to the data indicated on the special plate on the back of the refrigerator;
- The grounding contact of the electrical outlet is connected to the grounding wire of the power supply cable of the electrical network (the connecting wire must be designed for a current of at least 10 A);
- The socket and plug are of the same type; if the plug does not fit into the outlet, the outlet should be replaced with the corresponding plug of the power cord (the work must be performed by a qualified electrician).

The refrigerator must be installed in such a way that you always have access to an outlet. A refrigerator connected in violation of the safety requirements of high-power household appliances described in this manual is potentially dangerous.

The manufacturer is not responsible for damage to health and property if it is caused by non-compliance with the specified installation standards.

5. REFRIGERATOR OPERATION BEFORE SWITCHING ON

It is necessary to connect the refrigerator to the mains three hours after its installation. Thus, the refrigerant will be distributed properly after transportation – this is necessary for the proper operation of the refrigerator.

A few hours after connecting the refrigerator to the mains, You can put products in it.

Remove the transport spacers between the compressor and the back wall of the niche, as well as other spacers and adhesive tapes that keep the moving parts of the device from shifting.

If the device has a protective coating of polymer film, carefully remove it, taking precautions not to damage the paint or polymer coating of the parts.

USING THE COLD STORAGE

The temperature inside the refrigerator compartment is set by turning the thermostat knob. It is recommended to install the thermostat in the middle position. The cold air in the refrigerator compartment circulates in such a way that a lower temperature is set in the lower part of the compartment. To properly place food in the compartments to ensure the best storage conditions, follow the storage instructions: if stored incorrectly, even the freshest food will quickly deteriorate.

The refrigerator compartment is equipped with convenient shelves, the height of which can be adjusted using special guides. This allows you to place large packages and tall bottles on the shelves. Do not put liquids in containers without a lid in the refrigerator, in order to avoid an increase in humidity, because this leads to an increase in temperature in the refrigerator.

USING THE FREEZER

In order to ensure the best storage conditions for products, follow the recommendations below. Products intended for freezing and storage in the freezer should be carefully packed to avoid the formation of excessive frost.

- Preferably, the products placed inside the freezer should not come into contact with the back and side walls.
- For proper storage and ease of subsequent defrosting, place the products in small portions.
- Do not place full glass containers with freezing liquids in the freezer for a long time, especially if

- They contain tightly sealed effervescent or carbonated drinks. The liquid, crystallizing, can destroy the container.
- Do not put liquids in containers without a lid in the freezer, in order to avoid an increase in humidity, because this leads to an increase in temperature.

6. MAINTENANCE AND CARE

To defrost the refrigerator, put the thermostat knob in the «0» and disconnect the refrigerator from the power supply. At the time of defrosting, wrap the frozen products in several layers and place them, if possible, in a cold place. Wash and dry the refrigerator compartment thoroughly before turning it on again.

If a layer of frost with a thickness of more than 5 mm has formed in the freezer during operation, it should be prepared for defrosting. To do this, remove the products from it and place them on the shelves of the refrigerator. Next, leave the freezer door open and install any container for collecting melt water, then wash the freezer and wipe dry.

Always store strong-smelling products in tightly closed containers to avoid the formation of odors that will be difficult to remove later.

Wash the inside and outside surfaces of the refrigerator with a sponge or a soft cloth. Use neutral detergents. Never use powder abrasive detergents, alkaline compounds, organic acids and hot water, this can damage the paintwork. Do not use sharp or metal objects, it may damage the refrigerator.

All removable parts can be washed with a solution of soap or detergent in water. They can also be washed in the dishwasher. Remember that all removable parts must be thoroughly dried before putting them back in the refrigerator.

Dust can accumulate on the refrigerator condenser and interfere with its normal operation.

Carefully vacuum the back of the refrigerator using suitable nozzles.

If you are not going to use the refrigerator for a long time, disconnect it from the power supply, wash it inside, dry it and leave the doors ajar to avoid the formation of unpleasant odors and mold.

RECOMMENDATIONS FOR SAVING ELECTRICITY

Install the refrigerator correctly

At a sufficient distance from heat sources, in a well-ventilated room, in accordance with the recommendations of the REFRIGERATOR INSTALLATION point.

Set the temperature correctly

Set the thermostat to the middle position. Setting an excessively low temperature will only affect the increase in electricity consumption, but will not improve the safety of products.

Do not overfill the refrigerator

Sufficient air circulation is important for the safety of products. Overfilling with food interferes with free air circulation, proper operation of the refrigerator and causes additional electricity consumption.

Keep the door closed

Open the doors only if necessary, remember that each opening of the door slightly increases the temperature inside the refrigerator and electricity is consumed to restore the previous temperature. Make sure that the sealing rubber on the refrigerator doors remains clean and fits snugly to the case when closed, this will avoid leakage of cold air.

Do not place hot food

Hot foods placed in the refrigerator immediately raise the temperature by several degrees. Let the food and dishes cool to room temperature, then put them in the refrigerator.

7. TROUBLESHOOTING

In case of unsatisfactory operation of the refrigerator or malfunction, study this section before contacting an authorized service center. In some cases, you can fix the problems yourself.

THE REFRIGERATOR IS NOT WORKING

Check that:

- The electricity is not turned off in the house;
- The plug is securely inserted into the socket;
- The socket is working properly.

THE TEMPERATURE IN THE REFRIGERATOR IS TOO HIGH

Check, that:

- The door is closed tightly, the seal is not damaged;
- The thermostat knob is in the correct position;
- The shelves are not overfilling with products;
- The door was not opened often.

THE COMPRESSOR IS CONSTANTLY RUNNING

Check, that:

- The refrigerator door closes tightly and does not open too often;
- The room temperature is not too high;
- The thermostat knob is in the correct position.

THE REFRIGERATOR IS TOO NOISY WHEN WORKING

Check that:

- The refrigerator is not aligned;
- The refrigerator touches foreign objects (for example, surrounding furniture).
- The refrigerant circulating inside the cooling system can cause the sound of overflowing liquid, even if the compressor is not working. This is not a malfunction and does not affect the efficient operation of the refrigerator.
- The characteristic sounds of switching on the thermostat and compressor are normal sounds that occur during the operation of the electrical equipment of the device.
- If the refrigerator does not work properly after checking, contact an authorized service center.

ATTENTION!

This refrigerator contains a small amount of refrigerant R600a, which is practically safe for the environment, but at the same time is a combustible gas. In case of leakage, the refrigerant may cause eye irritation or ignite.

8. SPECIFICATIONS

| | |
|--------------------------------------|------------------|
| Climate class | N/ST |
| Volume: Full/refrigerator/freezer, l | 87/62/25 |
| Power supply voltage | 220-240 V -50 Hz |
| Maximum power, W | 80 |
| Current, A | 0.6 |
| Noise level, dB | 40 |

| | |
|----------------------------------|--------------|
| Electricity consumption, kW/24 h | 0.46 |
| Internal illumination lamp, W | 15 |
| Energy consumption class | A+ |
| Refrigerant | R600a (35 g) |
| Net weight, kg | 22,7 |
| Dimensions: w/d/h, mm | 470/492/837 |

7. DISPOSAL

Upon expiry of its service life the appliance can be disposed of separately from ordinary domestic waste. You can turn it over to a specialized electric and electronic appliance disposal and recycling centre.

8. CERTIFICATION DATA, GUARANTEE

The service life of this item is 10 years since the date of sale to the end user, provided the item will be used in strict accordance with the present manual and the applicable technical standards. Upon expiry of the service life please contact the nearest authorized service centre for suggestions as to further operation of the appliance. The manufacturing date of the appliance is integrated into the serial number (digits 2 and 3 - year, digits 4 and 5 - month of manufacture). If any questions related to appliance maintenance should arise, or if the appliance has malfunctions, apply to the CENTEK TM Authorized Service Center. The address of the service center can be found on the website <https://centek.ru/servis>. Service support contacts: Phone: +7 (988) 24-00-178, VK: vk.com/centek_krd. General Service Center: OOO «Larina-Servis», Krasnodar, Phone: +7 (861) 991-05-42.

The product is provided with the Certificate of Conformity.
№ EA3C RU C-SG.BE02.B.02174/20 of 08.04.2020.



9. MANUFACTURER AND IMPORTER INFORMATION

Imported to EAEU by: OOO «Larina-Elektroniks». Address: Russia, 350080 Krasnodar, ul. Demusa, 14. Phone: +7 (861) 2-600-900.

DEAR VALUED CONSUMER!

The warranty period is 36 months for the device and 60 months for the compressor from the date of sale to the end user. With this Warranty Card the Manufacturer confirms the proper condition of the appliance and undertakes to repair, free of charge, all defects caused by the Manufacturer's default.

GUARANTEE MAINTENANCE TERMS

1. The guarantee shall be valid if the following documentation conditions are observed:

- The original Warranty Card shall be filled out correctly and clearly, indicating the of appliance model, serial number and sale date, the stamp of the seller company and signature of its representative shall be available, as well as the stamps on each coupon and the buyer's signature in the Warranty Card.

The Manufacturer reserves the right to reject guarantee maintenance if the buyer fails to provide the abovementioned documents or if the information contained therein is incomplete, illegible or ambiguous.

2. The guarantee shall be valid if the following operation conditions are observed:

- the appliance is used in strict accordance with the present manual;
- the safety rules and requirements are observed.

3. The guarantee does not apply to regular maintenance, cleaning, installation and setup of the appliance at the owner's location.

4. The guarantee does not apply in the following cases:

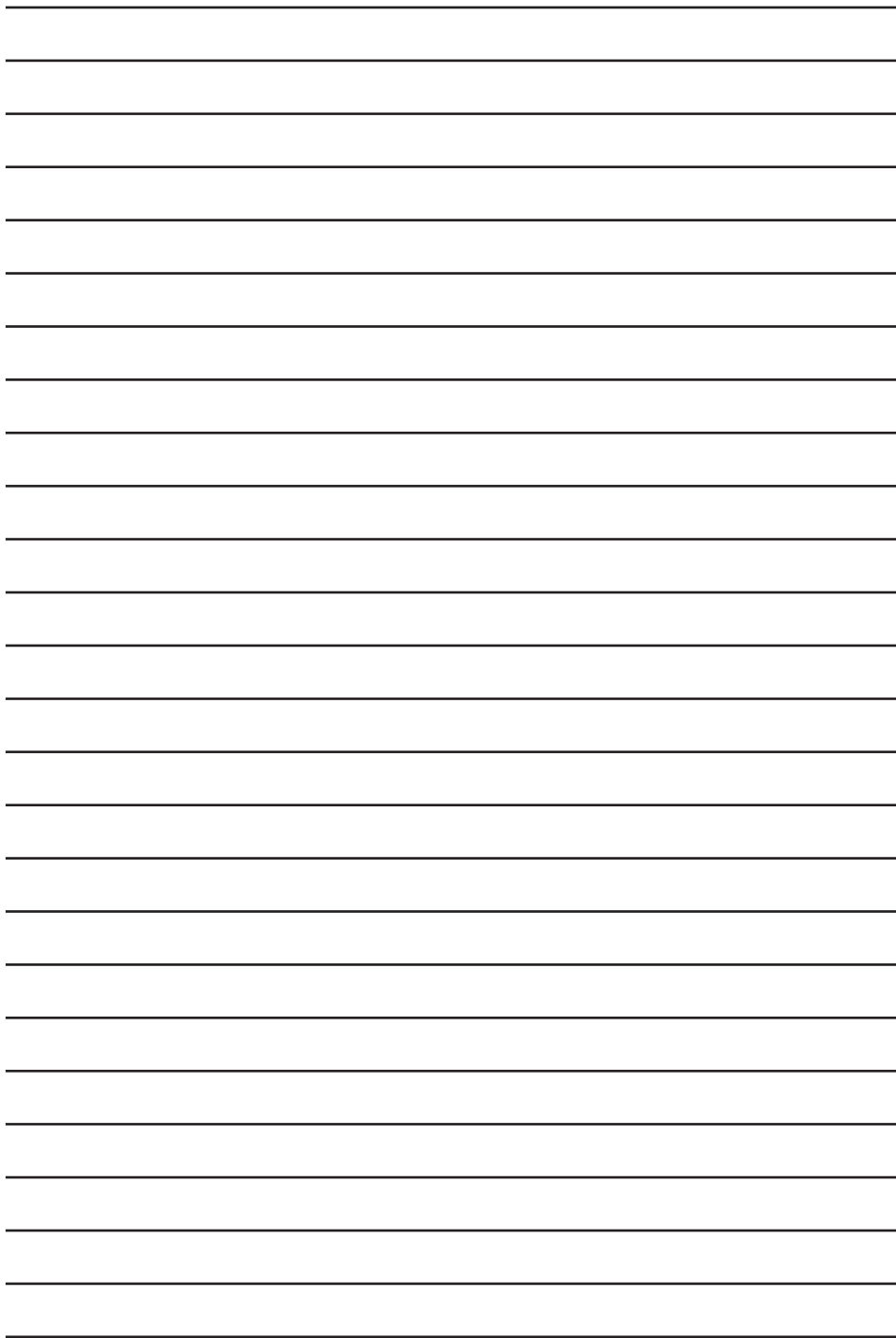
- mechanical damage;
- normal wear of the appliance;
- non-observance of operation requirements or erroneous actions on the part of the user;
- improper installation or transportation;
- natural disasters (lightning, fire, flood, etc.), as well as any other causes beyond the Manufacturer's or Seller's control;
- ingress of foreign objects, liquids or insects into the inside of the appliance;
- repairs or modifications to the appliance by unauthorized persons;
- use of the appliance for commercial purposes (loads exceeding normal domestic application), connection of the appliance to utility and telecommunication networks incompliant with national technical standards;
- failure of the following accessories, if replacement of these is allowed by design and does not involve disassembly of the appliance:
 - a) remote control units, rechargeable batteries, replaceable batteries (power cells), external power supply units and chargers;
 - b) consumables and accessories (packaging, covers, slings, carry bags, mesh screens, blades, flasks, plates, supports, grilles, spits, hoses, tubes, brushes, nozzles, dust collectors, filters, smell absorbers);
- for battery-powered appliances - operation with inappropriate or depleted batteries;
- for rechargeable battery-powered appliances - any damage caused by improper battery charging and recharging.

5. The present guarantee is provided by the Manufacturer in addition to the consumer rights determined by the applicable legislation and does not limit these rights in any way.

6. The Manufacturer shall not be made liable for possible damage, directly or indirectly inflicted by CENTEK brand products on people, domestic animals, the consumer's or third persons' property if such damage is inflicted as the result of non-observance of appliance installation and operation requirements, deliberate or negligent actions (omission) by the consumer or third persons, as well as of force majeure circumstances.

7. Service centers will only accept appliances in a clean state (there should be no food residues, dust and other contamination on the appliance).

The Manufacturer reserves the right to change the design and specifications of the appliance without prior notice.



CENTEK®

ГАРАНТИЙНИЙ ТАЛОН / КЕПИЛДИК ТАЛОНЫ / ԵՐԱՇԽԻՔԱՅԻՆ ԿՏՐՈՆ / №
WARRANTY CARD / КЕПИЛДИК КАРТАСЫ / KAFOLAT KARTASI

ВНИМАНИЕ! Пожалуйста, погребуйте от продавца полностью заполнить гарантийный талон и отрывные талоны / НАЗАР! Сатушыдан кепилдик талоны мен үзбелі талондарды толық толтыруды талап етіңіз / ՈՒՇԱԴՐՈՒԹՅՈՒՆ! Վաճառողից պահանջեք ամբողջով-թյամբ լրացնել երաշխիքային կտրոնները / ATTENTION! Please require the seller to fill out the warranty card and tear-off coupons in full / ԽՅՈՒՆ ԵՐՄԱՆՈՒՄՅՈՒՆ: Սатуучудан кепилдик талону жана жулуруп кеткен талондорду толугу менен толтуруп берүүсүн суранабыз / DİQQAT! İttimes, sotuvchidan kafolatli kartani va yirtilib ketgan kuponlarni to'liq to'ldirishni talab qiling

ИЗДЕЛИЕ / БҮЙҮМ / ԱՊՐԱՆՔ
PRODUCT / БУЮМ / MAHSULOT

МОДЕЛЬ / МОДЕЛІ / ՍՈՐԵԼ
MODEL / ТҮРҮ / MODEL

СЕРИЙНЫЙ НОМЕР / СЕРИЯЛЫҚ НӨМІРІ /
ՍԵՐԻԱԿԱՆ ՀԱՍԱՐԸ / SERIAL NUMBER /
СЕРИЯЛЫҚ НОМЕРИ / ISHLAB SHIQARISH RAQAMI

DATA ПРОДАЖИ / САТУ КҮНІ /
ՎԱՃԱՌՔԻ ԱՍՍԱԹԻՎԸ / DATE OF SALE /
САТУУ ДАТАСЫ / SOTISH SANASI

Данный отрывной купон заполняется представителем фирмы-продавца / Бұл жыртылмалы купонды сатушы фирманың өкілі толтырады / Այս կտրոնը լրացվում է վաճառող ֆիրմայի կողմից / This tear-off coupon is filled in by a representative of the seller /
Бұл айырма купонду сатуучу фирманың өкүлү толтырат / Ushbu yirtiq kupon sotuvchining vakili bilan to'ldiriladi



ИЗДЕЛИЕ / БҮЙҮМ / ԱՊՐԱՆՔ
PRODUCT / БУЮМ / MAHSULOT

МОДЕЛЬ / МОДЕЛІ / ՍՈՐԵԼ
MODEL / ТҮРҮ / MODEL

СЕРИЙНЫЙ НОМЕР / СЕРИЯЛЫҚ НӨМІРІ / ՍԵՐԻԱԿԱՆ ՀԱՍԱՐԸ / SERIAL NUMBER / СЕРИЯЛЫҚ НОМЕРИ / ISHLAB SHIQARISH RAQAMI

DATA ПРОДАЖИ / САТУ КҮНІ / ՎԱՃԱՌՔԻ ԱՍՍԱԹԻՎԸ / DATE OF SALE / САТУУ ДАТАСЫ / SOTISH SANASI

ФИРМА-ПРОДАВЕЦ / САТУШЫ ФИРМА / ՖԻՐՄԱ-ՎԱՃԱՌՈՂ / COMPANY-SELLER / САТУУЧУ ФИРМА / KOMPANIYA-SOTUVCHI

М.П.

ФИРМА-ПРОДАВЕЦ / САТУШЫ ФИРМА / ՖԻՐՄԱ-ՎԱՃԱՌՈՂ / COMPANY-SELLER / САТУУЧУ ФИРМА / КОМПАНИЈА-СОТУВЧИ

Юридический адрес фирмы-продавца / Сатушы фирманың заңды мекен-жайы / Վաճառող ընկերության իրավաբանական հասցեն / The legal address of the seller's company / Сатуучу фирманын юридикалык дарегин / Sotuvchining yuridik manzili

ФИО И ТЕЛЕФОН ПОКУПАТЕЛЯ / САТЫП АЛУШЫНЫҢ АТЫ-ЖӨНІ ЖӘНЕ ТЕЛЕФОНЫ / ՔԱՌՈՐԻ ԱՆՈՒՆԸ ԵՒ ՀԵՌԱՆՈՍԸ / BUYER'S FULL NAME AND PHONE NUMBER / САТЫП АЛУУЧУНУН АТЫ-ЖӨНУ ЖАНА ТЕЛЕФОНУ / ХАՐԻԴՈՐՆԻՆԸ ԻՏՄԻ ՎԱ ՏԵԼԵՓՈՆԻ

Данный отрывной купон заполняется представителем фирмы-продавца / Бұл ажырымалы купонды сатушы фирманың өкілі толтырады / Այս կտորը լրացվում է վաճառող ֆիրմայի կողմից / This tear-off coupon is filled in by a representative of the seller / Бұл айырма купонду сатуучу фирманын өкүлү толтурат / Ushbu yirtiq kupon sotuvchining vakili bilan to'ldiriladi



ВИД РЕМОНТА / ЖӨНДЕУ ТҮРІ / ՎԵՐԱՆՈՐԴՈՒՄԱՆ ՏԵՍԱԿԸ / TYPE OF REPAIR / ՕՂԺՈՐ ԿՏՐՄ / ԿՐԻՐԼԱՏԻ ՏՐԻ

ДАТА ПОСТУПЛЕНИЯ / КЕЛИП ТҮСКЕН КҮНІ / ԸՆԴՈՒՆԵՆՈՒԹՅԱՆ ԱՄՍԱԹԻԿԸ / DATE OF RECEIPT / КЕЛИП ТҮШКӨН КҮНҮ / ՉԱԲՍԸ ՉԻԼԻՆԳԱՆ ՏԱՆԱ

ДАТА ВЫДАЧИ / БЕРІЛГЕН КҮНІ / ԹՈՂԱՐԿՄԱՆ ԱՄՍԱԹԻԿԸ / DATE OF ISSUE / БЕРІЛГЕН КҮНҮ / ՇԻՉԱՐԻԼԳԱՆ ՏԱՆԱ

М.П.