

CENTEK®

СТ-1828

**ВЫТЯЖКА
СОРФЫШ**

**РУКОВОДСТВО
ПОЛЬЗОВАТЕЛЯ**

**НҰҚАУЛЫ
ПАЙДАЛАНУШЫ**



Уважаемый потребитель!
Благодарим Вас за выбор продукции ТМ CENTEK.
Мы гарантируем безупречное функционирование
данного изделия при соблюдении правил его
эксплуатации.

Пожалуйста, перед началом эксплуатации внимательно изучите данную инструкцию, которая содержит важную информацию о правильной и безопасной эксплуатации прибора. Позаботьтесь о сохранности данной инструкции. Изготовитель не несет ответственности в случае использования прибора не по прямому назначению и при несоблюдении правил и условий, указанных в настоящей инструкции, а также в случае попыток неквалифицированного ремонта прибора.

Если Вы желаете передать прибор для использования другому лицу, пожалуйста, передавайте его вместе с настоящей инструкцией.

Вытяжка является бытовым прибором и не предназначена для использования в промышленных целях!

1. МЕРЫ БЕЗОПАСНОСТИ

Приобретенный Вами прибор соответствует всем официальным стандартам безопасности, применимым к электроприборам в Российской Федерации.

Во избежание возникновения ситуаций, опасных для жизни и здоровья, а также преждевременного выхода прибора из строя необходимо строго соблюдать перечисленные ниже условия:

- Внимательно ознакомьтесь с данным руководством перед вводом прибора в эксплуатацию.
- Сохраняйте настоящее руководство.
- Убедитесь, что напряжение, указанное на приборе, соответствует напряжению в сети электропитания. Не используйте переходники во избежание возникновения пожара.
- Запрещается использовать принадлежности и запасные части других изготовителей.

В случае использования таких деталей гарантия изготовителя аннулируется. Допускается замена ламп на лампы других производителей при условии, что установленные лампы не будут отличаться типом, форм-фактором, габаритами и не будут превышать по мощности оригинальные лампы, установленные производителем.

- Запрещается использовать прибор при повреждении сетевого шнура, вилки и других частей прибора.
- При повреждении шнура питания его замену, во избежание опасности, должен производить изготовитель, сервисная служба или аналогичный квалифицированный персонал.
- Во время первого использования может появиться легкий неприятный запах (который исчезнет после нескольких использований), что объясняется возможным наличием остатков масел, других веществ на внутренних поверхностях.
- Прибор должен быть установлен так, чтобы его нижняя поверхность находилась на расстоянии минимум 65 см от нагревающей плоскости электроплечи или 75 см от нагревающей плоскости газовой печи.
- Будьте внимательны при одновременной работе вытяжки и горелки (очага). Вытяжка всасывает воздух вместе с кислородом, который нужен для процесса горения.
- Отрицательное давление в помещении не должно превышать 4Pa (4x10⁻⁵ bar). Для надежной и безопасной работы следует обеспечить вентиляцию помещения.
- Не проверяйте состояние фильтров при работающем приборе.
- Не прикасайтесь к лампе или прилегающим зонам во время работы системы освещения или сразу же после ее выключения.
- Во избежание перегрузки сети питания не используйте данный прибор одновременно с энергоемкими приборами.
- Прибор не предназначен для использования лицами (включая детей) с пониженными физическими, чувственными или умственными способностями или при отсутствии у них жизненного опыта или знаний, если они не находятся под контролем или не инструктированы об использовании прибора лицом, ответственным за их

безопасность. Дети должны находиться под контролем для недопущения игры с прибором.

- При появлении дыма немедленно выключите прибор и отсоедините его от электрической сети.
- Запрещается готовить блюда на открытом пламени под прибором. Избегайте открытого пламени, так как оно повреждает фильтры и может привести к возгоранию. Не допускайте возникновения факельного пламени под прибором. Пламя горелок должно всегда быть закрыто посудой.
- Не используйте прибор на улице.
- Будьте осторожны! Поверхность прибора может нагреваться во время его работы.
- Если соединительная труба состоит из двух и более частей, то верхняя часть должна располагаться поверх нижней части. Не соединяйте выборс из прибора с каналом циркуляции горячего воздуха или с каналом, используемым для отвода дыма от устройств, работающих от иной энергии, кроме электрической.
- Перед тем как приступить к сборке прибора, для облегчения его монтажа отсоедините жироулавливающий фильтр.
- Если на кабеле нет штепселя, установите штепсель, рассчитанный на разором нагрузки, указанной на таблице характеристик. Если прибор оснащен штепселем, то установите прибор таким образом, чтобы штепсель был доступным.
- В случае прямого подсоединения к электросети нужно разместить между прибором и сетью многополюсный выключатель с зазором контактов минимум 3 мм, рассчитанный на нужную нагрузку и отвечающий действующим нормам.

2. ТЕХНИЧЕСКИЕ ХАРАКТЕРИСТИКИ

МОДЕЛЬ	СТ-1828-60
Напряжение	220-240 В -50/60 Гц
Кол-во двигателей	1
Освещение	2x1.5 Вт

Коп-во фильтров для поглощения жира	1
Коп-во скоростей	3
Ширина (мм)	595
Глубина (мм)	302
Высота (мм)	1137
Диаметр воздухоотвода (мм)	150
Производительность (м³/ч)	750
Мощность (Вт)	123
Вес нетто (кг)	7.8
Режим работы	отвод воздуха
Класс энергозащиты	I

3. КОМПЛЕКТНОСТЬ И ОПИСАНИЕ ПРИБОРА

- Вытяжка - 1 шт.
- Кожух воздухоотвода (дымоход) - 2 шт.
- Раздвижная труба дымохода - 1 шт.
- Антижировой алюминиевый фильтр - 1 шт.
- Лампа - 2 шт.
- Крепеж вытяжки - 1 шт.
- Крепеж кожуха воздухоотвода - 1 шт.
- Пластиковый анкер - 8 шт.
- Саморез для крепления на стену - 8 шт.
- Лепесток обратного клапана - 2 шт.
- Руководство пользователя - 1 шт.

К прибору прилагаются пластиковые лепестки воздушного клапана. Они устанавливаются в пазы воздуховода на изделие в последний момент по завершению монтажа.

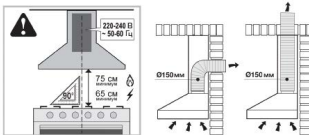
ПАНЕЛЬ УПРАВЛЕНИЯ

Панель управления оснащена механическими кнопками. С их помощью Вы можете установить одну из трех скоростей работы, а также включить подсветку.

4. ПОРЯДОК РАБОТЫ

Перед установкой вытяжки убедитесь, что:

- расстояние от нижней поверхности вытяжки не менее 65 см от нагревающей плоскости электропечи или 75 см от нагревающей плоскости газовой печи;
- длины электрошнура достаточно для подключения вытяжки к сети;
- ничто не повредит электрошнур в процессе дальнейшей эксплуатации;
- есть возможность оборудования воздухоотвода.



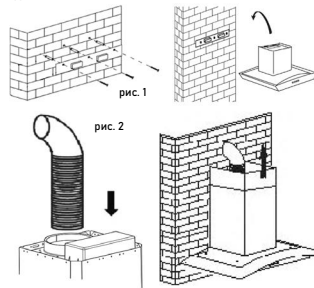
Перед тем как приступить к сборке прибора, для облегчения его монтажа отсоедините жировулавливающий фильтр. Вытяжка осуществляет отвод дыма в атмосферу через наружную стену здания или через существующую вентиляционную шахту. В комплекте поставки есть раздвижная труба дымохода. Если по какой-либо причине она Вам не подойдет, необходимо приобрести раздвижную невозгораемую дымоходную трубу, соответствующую действующим нормативам, и соединить ее с фланцем.

МОНТАЖ НА СТЕНУ

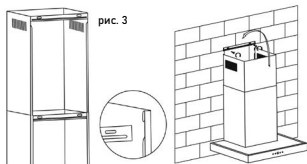
Замерьте расстояние на стене для монтажа крепежа вытяжки. Высверлите три отверстия диаметром 8 мм, как показано на рисунке 1. Следует удостовериться, что анкера и шурупы, входящие в комплект поставки, подходят для того типа стены, на которую будет смонтирована вытяжка. Установите анкера, закрутите шурупы. Снимите с вытяжки защитную пленку, затем установите вытяжку на крюки крепежа. Установите сверху вытяжки лепестки воздушного клапана.

Смонтируйте раздвижную трубу с воздухоотводным клапаном вытяжки (см. рис. 2).

Смонтируйте кожух воздухоотвода. В комплекте поставляется один отрезок кожуха, но Вы можете нарастить его стандартными отрезками по своей необходимости. Все необходимые для этого материалы следует приобрести отдельно.



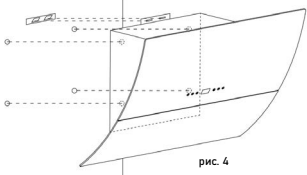
Каждый отрезок кожуха должен быть закреплен на стене специальным крепежом. Замерьте на стене необходимое место для установки этого крепежа, высверлите 2 отверстия диаметром 8 мм. Установите крепеж, закрепите им кожух (см. рис. 3).



Если Вы используете больше одного кожуха, сначала установите первый, сверху него монтируете последующий и сдвигайте его вверх, пока общая длина воздуховода не достигнет необходимой величины.

Вытяжки панельного типа имеют сходный тип монтажа за исключением того, что первоначально монтируются не только на крепеж, но и в дополнение непосредственно на стену четырьмя шурупами.

Отверстие под крепление в таком случае также высверливайте диаметром 8 мм (см. рис. 4)



5. УХОД ЗА ПРИБОРОМ

Отсоедините шнур электропитания от сети и дайте двигателю охладиться.

Снимите антижировые алюминиевые фильтры. Промойте их в теплой мыльной воде, затем высушите и установите в вытяжку. Эту процедуру следует проводить не реже одного раза в месяц. Загрязненный жиром фильтр это:

- Риск пожара. Налипшее на фильтре масло пожароопасно и может вызвать возгорание.
- Снижение эффективности воздухоотведения.
- Риск выхода прибора из строя. Загрязненные фильтры не дают достаточную воздухопроводность, что может вызвать перегрузку двигателя.

Регулярно мойте вытяжку, удаляя все остатки пищи, жира и другие загрязнения. Внешнюю поверхность протирайте только влажной мягкой тканью с добавлением моющего средства.

Хранение и эксплуатация вытяжки производить в сухих отапливаемых помещениях при температуре не ниже +5 °C и относительной влажности воздуха не более 80 %.

Транспортировку изделия производить в соответствии с маркировкой, указанной на упаковке. После транспортировки вытяжки в условиях пониженной температуры использовать прибор разрешается только по истечении двух часов его нахождения в теплом помещении.

Принесим свои извинения, если комплект поставки, габариты, описание, технические характеристики, внешний вид или цвет товара оказались неточными. Производитель оставляет за собой право изменить эти параметры без предварительного уведомления, вследствие чего на момент приобретения конкретного товара они могут отличаться от указанных ранее.

6. ВОЗМОЖНЫЕ НЕПОЛАДКИ И СПОСОБЫ ИХ УСТРАНЕНИЯ

Прежде чем обратиться в сервисный центр, проверьте следующее:

- Убедитесь, что вытяжка подключена к сети. Проверьте напряжение в сети. Наружным осмотром проверьте це-

лостность элементов электропроводной цепи, в случае неисправности любого элемента обратитесь в сервисную службу.

- Ремонт должен производиться только квалифицированным персоналом сервисных центров!

Выход из строя лампы не является гарантийным случаем, так как лампа - это расходный материал.

Если у вас перегорела LED-лампа, ее можно заменить самостоятельно. Для этого необходимо:

1. Выключить устройство и отсоединить его от сети.
2. Снимите крышку лампы, открутив 2 винта.
3. Извлечь LED-лампу.
4. Заменить на новую с цоколем того же стандарта.
5. Собрать все в обратной последовательности.

7. ЗАЩИТА ОКРУЖАЮЩЕЙ СРЕДЫ, УТИЛИЗАЦИЯ ПРИБОРА

ЗАЩИТА ОКРУЖАЮЩЕЙ СРЕДЫ

Упаковка, сам прибор сделаны из материалов, которые могут быть использованы повторно.

По возможности при утилизации выбрасывайте их в контейнер, предназначенный для повторно используемых материалов.

УТИЛИЗАЦИЯ ПРИБОРА

Прибор по окончании срока службы может быть утилизирован отдельно от обычного бытового мусора. Его можно сдать в специальный пункт приема электронных приборов и электроприборов на переработку.

Материалы перерабатываются в соответствии с их классификацией. Сдав этот прибор по окончании его срока службы на переработку, Вы внесете большой вклад в защиту окружающей среды. Список пунктов приема электронных приборов и электроприборов на переработку Вы можете получить в муниципальных органах государственной власти.

8. ИНФОРМАЦИЯ О СЕРТИФИКАЦИИ, ГАРАНТИЙНЫЕ ОБЯЗАТЕЛЬСТВА

Товар сертифицирован в соответствии с законом «О защите прав потребителей». Установленный производителем в порядке п. 2 ст. 5 Федерального закона РФ «О защите прав потребителей» срок службы для данного изделия составляет 8 лет с даты реализации конечному потребителю при условии, что изделие используется в строгом соответствии с настоящей инструкцией по эксплуатации и применимыми техническими стандартами. По окончании срока службы обратитесь в ближайший авторизованный сервисный центр для получения рекомендаций по дальнейшей эксплуатации прибора. Дата производства изделия указана в серийном номере (2 и 3 знаки – год, 4 и 5 знаки – месяц производства). Гарантийное и послегарантийное обслуживание осуществляется генеральным сервисным центром ООО «Ларина-Сервис», г. Краснодар. Тел.: 8 (861) 991-05-42.

О наличии сервисного центра в Вашем городе Вы можете узнать по указанному телефону и на сайте www.centek.ru.

Продукция имеет сертификацию соответствия:
№ ЕАЭС RU С-CN.ВЕ02.В.03401/21 от 26.01.2021 г.



Продукция сертифицирована и соответствует всем требуемым европейским и российским стандартам.

9. ИНФОРМАЦИЯ О ПРОИЗВОДИТЕЛЕ, ИМПОРТЕРЕ

Импортер на территорию РФ: ИП Асруман К.Ш.
Адрес: Россия, 350912, г. Краснодар, пгт. Пашковский, ул. Атамана Лысенко, 23. Тел.: 8 (861) 2-600-900.

УВАЖАЕМЫЙ ПОТРЕБИТЕЛЬ!

Срок гарантии на все приборы 36 месяцев с даты реализации конечному потребителю. Данным гарантийным талоном производитель подтверждает исправность данного прибора

и берет на себя обязательство по бесплатному устранению всех неисправностей, возникших по вине производителя. Гарантийный ремонт может быть произведен в авторизованном сервисном центре изготовителя ООО «Ларина-Сервис», находящемся по адресу: г. Краснодар, ул. Демуса, 14. Тел.: 8 (861) 991-05-42.

УСЛОВИЯ ГАРАНТИЙНОГО ОБСЛУЖИВАНИЯ

1. Гарантия действует при соблюдении следующих условий оформления:

- Правильное и четкое заполнение оригинального гарантийного талона изготовителя с указанием наименования модели, ее серийного номера, даты продажи, при наличии печати фирмы-продавца и подписи представителя фирмы-продавца в гарантийном талоне, печатей на каждом отрывном купоне, подписи покупателя.

Производитель оставляет за собой право на отказ в гарантийном обслуживании в случае непредоставления вышеуказанных документов, или если информация в них будет неполной, неразборчивой, противоречивой.

2. Гарантия действует при соблюдении следующих условий эксплуатации:

- использование прибора в строгом соответствии с инструкцией по эксплуатации;
- соблюдение правил и требований безопасности.

3. Гарантия не включает в себя периодическое обслуживание, чистку, установку, настройку прибора на дому у владельца.

4. Случаи, на которые гарантия не распространяется:

- механические повреждения;
- естественный износ прибора;
- несоблюдение условий эксплуатации или ошибочные действия владельца;
- неправильная установка, транспортировка;
- стихийные бедствия (молния, пожар, наводнение и т. п.), а также другие причины, находящиеся вне контроля продавца и изготовителя;
- попадание внутрь прибора посторонних предметов, жидкостей, насекомых;
- ремонт или внесение конструктивных изменений неуполномоченными лицами;

- использование прибора в профессиональных целях (нагрузка превышает уровень бытового применения), подключение прибора к питающим телекоммуникационным и кабельным сетям, не соответствующим Государственным техническим стандартам;

- выход из строя перечисленных ниже принадлежностей изделия, если их замена предусмотрена конструкцией и не связана с разборкой изделия:

- а) пульты дистанционного управления, аккумуляторные батареи, элементы питания (батарейки), внешние блоки питания и зарядные устройства;
- б) расходные материалы и аксессуары (упаковка, чехлы, ремни, сумки, сетки, ножи, колбы, тарелки, подставки, решетки, вертели, шланги, трубки, щетки, насадки, пылесборники, фильтры, поглотители запаха);
- для приборов, работающих от батареек, - работа с неподходящими или истощенными батарейками;
- для приборов, работающих от аккумуляторов, - любые повреждения, вызванные нарушениями правил зарядки и подзарядки аккумуляторов.

5. Настоящая гарантия предоставляется изготовителем в дополнение к правам потребителя, установленным действующим законодательством, и ни в коей мере не ограничивает их.

6. Производитель не несет ответственности за возможный вред, прямо или косвенно нанесенный продукцией ТМ Centek людям, домашним животным, имуществу потребителя и (или) иных третьих лиц в случае, если это произошло в результате несоблюдения правил и условий эксплуатации, установки изделия; умышленных и (или) неосторожных действий (бездействий) потребителя и (или) иных третьих лиц, действия обстоятельств непреодолимой силы.

7. При обращении в сервисный центр прием изделия производится только в чистом виде (на приборе не должно быть остатков продуктов питания, пыли и других загрязнений).

Производитель оставляет за собой право изменять дизайн и характеристики прибора без предварительного уведомления.

ҚҰРМЕТТІ ТҮТІНУШЫ!

Дайындаушы аспапты тікелей мақсаты бойынша пайдаланған жағдайда және осы Нұсқаулықта көрсетілген ережелер мен шарттар сақталмаған жағдайда, сондай-ақ аспапты білікті емес жандеуге әрекет жасаған жағдайда жауапты болмайды. Егер сіз құралды пайдалану үшін басқа тұлғаға тапсырғыңыз келсе, оны осы нұсқаулықпен бірге жіберіңіз.

Сорғыш тұрмыстық құрал болып табылады және өнер-нәсіптің мақсаттарда пайдалануға арналмаған!

1. ҚАҮПСІЗДІК ШАРАЛАРЫ

Сіз сатып алған құрылғы Ресей Федерациясындағы электр құрылғыларына қолданылатын барлық ресми қауіпсіздік стандарттарына сәйкес келеді. Өмір мен денсаулыққа қауіпті жағдайлардың пайда болуын, сондай-ақ құрылғының мерзімінен бұрын істен шығуын болдырмау үшін төменде көрсетілген шарттарды қатаң сақтау қажет:

- Аспапты пайдалануға енгізер алдында осы нұсқаулықпен МҰҚИЯТ танысыңыз.
- Нағыз нұсқаулықты сақтаңыз.
- Құрылғыдағы кернеу қуат желісіндегі кернеуге сәйкес келетініне көз жеткізіңіз. Пайдаланбаңыз өткізгіштер болдырмау үшін өрт пайда болған.
- Басқа дайындаушылардың керек-жарақтары мен қосалқы бөлшектерін пайдалануға тыйым салынады. Мұндай бөлшектерді пайдаланған жағдайда дайындаушының кепілдігі жойылады. Шамдарды басқа өндірушілердің шамдарына ауыстыруға рұқсат етіледі, егер орнатылған шамдар типінде, форма факторында, өлшемдерінде ерекшеленбесе және өндіруші орнатқан түпнұсқа шамдардың қуатынан аспаса.
- Желілік шнур, айыр және аспаптың басқа да бөліктері бүлінген кезде аспапты пайдалануға тыйым салынады.
- Қуат сымы зақымданған жағдайда оны қауіпті болдырмау үшін ауыстыру керек. дайындаушы, сервистік қызмет немесе үқсас білікті персонал.

- Алғашқы пайдалану кезінде аздап жағымсыз иіс пайда болуы мүмкін (ол бірнеше рет қолданғаннан кейін жоғалады), бұл ішкі беттерде май қалдықтарының, басқа заттардың болуы мүмкін.
- Құрылғы оның төменгі беті электр пешінің қыздыру жазықтығынан кемінде 65 см немесе газ пешінің қыздыру жазықтығынан 75 см қашықтықта болатындай етіп орнатылуы керек.
- Сорғыш пен қыздырғыш (пеш) бір уақытта жұмыс істеген кезде абай болыңыз. Сорғыш ауаны оттегімен бірге сіңіреді, ол жану процесіне қажет.
- Бөлмедегі теріс қысым 4ра (4x10-5 bar) аспауы керек. Сенімді және қауіпсіз жұмыс істеу үшін бөлменің желдетілуін жұптамаңыз ету керек.
- Құрылғы жұмыс істеп тұрған кезде сүзгілердің күйін тексермеңіз.
- Жарықтандыру жүйесі жұмыс істеп тұрған кезде немесе оны өшіргеннен кейін бірден шамға немесе оған жақын жерлерге тигізбеңіз.
- Болдырмау үшін шамадан тыс қоректендіру желісін қолданбаңыз бұл аспап. энергияны көп қажет ететін аспаптармен бір мезгілде.
- Аспап физикалық, сезімдік немесе ақыл-ой қабілеттері төмен адамдардың (балаларды қоса алғанда) немесе оларда өмірлік тәжірибесі немесе білімі болмаған кезде, егер олар бақылауда болмаса немесе олардың қауіпсіздігіне жауапты адамның аспапты пайдалануы туралы нұсқау берілмеген болса, пайдалануға арналмаған. Құрылғымен ойнауға жол бермеу үшін балалар бақылауда болуы керек.
- Түтін пайда болған кезде аспапты дереу өшіріп, оны электр желісінен ажыратыңыз.
- Аспапты ашық жалынмен дайындауға тыйым салынады. Ашық жалыннан аулақ болыңыз, өйткені ол сүзгілерді зақымдауы мүмкін және өртке әкелуі мүмкін. Құрылғы астында алау жалынының пайда болуына жол бермеңіз. Қыздырғыштардың жалыны әрқашан ыдыс-аяқпен жабылуы керек.
- Сыртта құрылғыны пайдаланбаңыз.
- Сақ болыңыз! Құрылғының беті жұмыс кезінде қызуы мүмкін.

- Егер байланыстырушы құбыр екі немесе одан да көп бөліктен тұрса, онда жоғарғы бөлік төменгі бөліктің үстінде орналасуы керек. Аспаптан шыққан шығарындыны ыстық ауа айналымы арнасына немесе электр энергиясынан баса, жұмыс істейтін құрылғылардан түтін шығару үшін пайдаланылатын арнаға қоспаңыз.
- Құрылғыны құрастыруды бастамас бұрын, оны орнатуды жеңілдету үшін май ұстағыш сүзгіні ажыратыңыз.
- Егер кабельде штепсель болмаса, сипаттама кестесінде көрсетілген жүктемемен жұмыс істеуге арналған штепсельді орнатыңыз. Егер құрылғы штепсельмен жабдықталған болса, онда құрылғыны штепсель қол жетімді болатындай етіп орнатыңыз.
- Электр желісіне тікелей қосылған жағдайда құрылғы мен желі арасында қажетті жүктемеге есептелген және қолданыстағы стандарттарға сәйкес келетін кемінде 3 мм байланыс саңылауы бар көп полюсті қосқышты орналастыру керек.

2. ТЕХНИКАЛЫҚ СИПАТТАМАЛАРЫ

МОДЕЛІ	СТ-1828-60
Кернеуі	220-240 В -50/60 Гц
Қозғалтқыштар саны	1
Жарықтандыру	2x1.5 Вт
Майды сіңіруге арналған сүзгілер саны	1
Жылдамдық саны	3
Ені (мм)	595
Тереңдігі (мм)	302

Биіктігі (мм)	1137
Ауа ағынының диаметрі (мм)	150
Өнімділік (м³/сағ)	750
Қуаты (Вт)	123
Таза салмағы (кг)	7.8
Жұмыс тәртібі	ауаны шығару
Энергияны қорғау класы	I

3. ЖИНАҚЫЛЫҚ ЖӘНЕ АСПАПТЫҢ

- Созу - 1 дана
- Ауа бұрғышының қаптамасы (түтіндік) - 2 дана
- Мұржаның жылжымалы құбыры - 1 дана
- Майға қарсы алюминий сүзгісі - 1 дана
- Лампа - 2 дана
- Сорғышты бекіту - 1 дана
- Ауа шығару қаптамасын бекіту - 1 дана
- Пластикалық якорь - 8 дана
- Қабырғаға бекітуге арналған бұрандалар - 8 дана
- Тексеру клапанының жапырақшасы - 2 дана
- Нұсқаулы пайдаланушы - 1 дана

Құрылғыда 2 желдеткіш бар. Біреуі жоғарғы жағында, екіншісі артында орналасқан. Қажет болса, екі тесікті де пайдалануға болады.

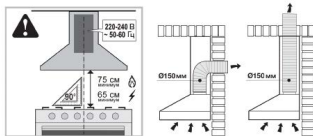
Құрылғыға түтін шығаратын түтік қосылған фланец және пайдаланылмаған желдетуді жабатын штепсель қосылады

БАСҚАРУ ПАНЕЛІ

Басқару тақтасы механикалық түймелермен жабдықталған. Олардың көмегімен сіз үш жұмыс жылдамдығының біреуін орнатып, артқы жарығын қоса аласыз.

4. ЖҰМЫС ТӘРТІБІ

- Сорғышты орнатпас бұрын мынаны тексеріңіз:
- сорғыштың төменгі бетінен электр пешінің қыздыру жазықтығынан кемінде 65 см немесе газ пешінің қыздыру жазықтығынан 75 см қашықтық;
- сорғышты желіге қосу үшін электр сымының ұзындығы жеткілікті;
- бұдан әрі пайдалану процесінде электр шуырына ештеңе зиян тигізбейді;
- ауа бұруды жабдықтау мүмкіндігі бар.



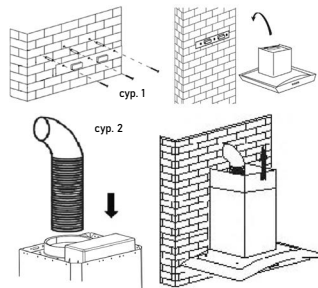
Құрылғыны құрастыруды бастамас бұрын, оны орнатуды жеңілдету үшін май ұстағыш сүзгіні ажыратыңыз.

Сорғыш ғимараттың сыртқы қабырғасы немесе қолданыстағы желдету білігі арқылы атмосфераға түтін шығарады. Жеткізу жиынтығында мұржаның жылжымалы құбыры бар. Егер қандай да бір себептермен ол сізге сәйкес келмейді, сіз қолданыстағы стандарттарға сәйкес келетін жылжымалы, жанбайтын мұржаны сатып алып, оны фланецке қосыңыз керек.

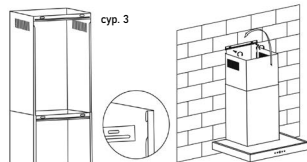
ҚАБЫРҒАҒА ОРНАТУ

Сорғыштың бекітелерін орнату үшін қабырғадағы қашықтықты өлшеңіз. 1-суретте көрсетілгендей диаметр 8 мм үш тесік бұрғылаңыз. Керек екендігіне көз жеткізу анкера және бұранда жеткізу жиынтығына кіретін, үшін жарамды басқа типті қабырғалар, ол болады, монтаждалуы созу. Якорь орнатыңыз, бұрандаларды бұраңыз. Сорғыштан қорғаныс қабатын алыңыз, содан кейін сорғышты бекіткіштердің ілектеріне орнатыңыз. Сорғыштың үстіне ауа өткізгіш клапанның жапырақшаларын орнатыңыз.

Жылжымалы құбырды сорғыштың ауа шығаратын клапанымен орнатыңыз (суретті қараңыз. 2). Ауа ағынының корпусын орнатыңыз. Жинақта корпусының бір бөлігі бар, бірақ сіз оны қажет болған жағдайда стандартты сегменттермен жинай аласыз. Бұл үшін барлық қажетті материалдарды бөлек сатып алу керек.



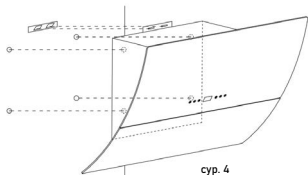
Корпусының әр бөлігі қабырғаға арнайы бекіткішпен бекітілуі керек. Бұл бекіткішті орнату үшін қабырғаға қажетті орынды өлшеңіз, диаметрі 8 мм болатын 2 тесік бұрғылаңыз. бекіткіштерді орнатыңыз, корпусы бекітіңіз (суретті қараңыз. 3).



Егер сіз бірнеше корпусы қолдансаңыз, алдымен біріншісін орнатыңыз, содан кейін оны үстіне орнатыңыз және түтіктің жалпы ұзындығы қажетті мәнге жеткенше жоғары қарай жылжытыңыз.

Панель түріндегі сорғыштар монтаждың ұқсас түріне ие, тек бастапқыда бекітіштерге ғана емес, сонымен қатар қабырғаға төрт бұрандамен тікелей орнатылады.

Бұл жағдайда бекітуге арналған тесік диаметрі 8 мм бұрғыланады (суретті қараңыз 4)



5. ҚҰРЫЛҒЫНЫ КҮТУ

Ажыратыңыз да, бау электр қорегі желісінен беріңіз қозғалтқышқа охладитесья.

Майға қарсы алюминий сүзгілерін алыңыз. Оларды жылы сабынды сумен шайыңыз, содан кейін құрғатыңыз және сорғышқа салыңыз. Бұл процедура айына кемінде бір рет жүргізілуі керек. Маймен ластанған сүзгі:

- Тәуекел өрт. Сүзгіге жабысқан май өрт қауіпті және өрт тудыруы мүмкін.
- Ауа шығару тиімділігінің төмендеуі.
- Құрылғының істен шығу қаупі. Ластанған сүзгілер жеткілікті ауа өткізгіштігін қамтамасыз етпейді, бұл қозғалтқыштың шамадан тыс жүктелуіне әкелуі мүмкін. Сорғышты үнемі жуып тұрыңыз, тамақтың, майдың және басқа да кірді кетіріңіз. Сыртқы бетін жуушы зат қосылған дымқыл жұмсақ шүберекпен сүртіңіз.

Сорғышты сақтау және пайдалану құрғақ жылытылатын үй-жайларда +5 °С-тан төмен емес температурада және ауаның салыстырмалы ылғалдылығы 80% - дан аспайды. Өнімді тасымалдау қаптамада көрсетілген таңбаға сәйкес жүзеге асырылады. Сорғышты төмен температура жағдайында тасымалдағаннан кейін құрылғыны жылы бөлмеде екі сағат болғаннан кейін ғана пайдалануға рұқсат етіледі.

Егер жетпау жынтығы, өлшемдері, сипаттамасы, Техникалық сипаттамалары, сыртқы түрі немесе түсі дәл болмаса, көшірім сұраймыз. Өндіруші алдын ала ескертусіз осы параметрлерді өзгерту құқығын өзіне қалдырады, соның салдарынан нақты тауарды сатып алу кезінде олар бұрын көрсетілгендерден ерекшеленуі мүмкін.

6. МҮМКІН БОЛАТЫН АҚАУЛАР ЖӘНЕ ОЛАРДЫ ЖОЮ ТӘСІЛДЕРІ

Қызмет көрсету орталығына хабарласпас бұрын мыналарды тексеріңіз:

- Сорғыштың желіге қосылғанына көз жеткізіңіз. Желідегі кернеуді тексеріңіз. Сыртқы тексеру арқылы электр тізбегі элементтерінің тұтастығын тексеріңіз, егер кез-келген элемент дұрыс жұмыс істемесе, қызмет көрсету қызметіне хабарласыңыз.
- Жөндеуді тексерістің орталықтардың білікті мамандары жүргізуі керек!

Сіз лампа перегорела, оны ауыстыруға болады өз бетінше. Ол үшін келесі әрекеттерді орындаңыз:

1. Құрылғыны өшіріп, оны желіден ажыратыңыз.
2. Шамның қақпағын 2 бұранданы бұрап алыңыз.
3. Шамды алыңыз.
4. Шамды бірдей стандартты негізмен жаңасына ауыстырыңыз.
5. Барлығын кері ретпен жинаңыз.

7. ҚОРШАҒАН ОРТАНЫ ҚОРҒАУ, АСПАПТЫ ЖОЮ ҚОРШАҒАН ОРТАНЫ ҚОРҒАУ

Қаптама, аспаптың өзі қайталап пайдалануға болатын материалдардан жасалған.

Мүмкіндігінше, аспаптарды жою кезінде қайталап пайдалану материалдарына арналған контейнерге тастаңыз.

АСПАПТЫ ЖОЮ

Қолданылу мерзімі аяқталғаннан кейін, аспап қарапайым тұрмыстық қалдықтан бөлек жойылуы мүмкін. Оны электрондық аспаптар мен электр аспаптарын қайта өңдеуге қабылдаудың арнайы пунктіне тапсыруға болады.

Материалдар өздерінің жіктелуіне сәйкес қайта өңделеді. Осы аспапты қолданылу мерзімі аяқталуына байланысты қайта өңдеуге тапсыра отырып, Сіз қоршаған ортаны қорғауға үлкен үлес қосасыз. Сіз электрондық аспаптар мен электр аспаптарын қайта өңдеуге қабылдау пункттерінің тізімін муниципалдық мемлекеттік билік органдарынан ала аласыз.

8. СЕРТИФИКАТТАУ ТУРАЛЫ АҚПАРАТ, КЕПІЛДІКТІК МІНДЕТТЕМЕЛЕР

Тауар «Тұтынушылардың құқықтарын қорғау туралы» заңға сәйкес сертификатталған. Бұл аспап Ресей Федерациясында электр аспаптарына қойылатын барлық ресми ұлттық қауіпсіздік стандарттарына сәйкес келеді.

Бұйым осы пайдалану жөніндегі нұсқаулыққа және қолданылатын техникалық стандарттарға қатаң сәйкес пайдаланылған жағдайда, «Тұтынушылардың құқықтарын қорғау жөніндегі» РФ федералдық заңының 5-бабы 2-тармағына сәйкес аспаптың шығарушы белгілеген қолданылу мерзімі соңғы тұтынушыға сатқан күннен бастап 8 жылды құрайды.

Қолданылу мерзімі аяқталғаннан кейін, аспапты одан әрі пайдалануға байланысты ұсынымдар алу үшін, жақын маңдағы авторландырылған сервистік орталыққа хабарласыңыз. Бұйымның шығарылған күні сериялық нөмірде көрсетілген.

(2 және 3 белгілері – шығарылған жылы, 4 және 5 белгілері – айы). Кепілдіктің және кепілдіктен кейінгі қызмет көрсетулерді «Ларина-Сервис» ЖШҚ-ының бас сервистік орталығы (Краснодар қ., Тел.: 8 (861) 991-05-42) жүзеге асырады. Өз қалаңызда сервистік орталықтың бар-жоқтығы жөнінде көрсетілген телефон нөмірі арқылы немесе www.centek.ru

сайты арқылы біле аласыз. Өнімнің төмендегідей сәйкестік сертификаты бар:

№ ЕАЭС RU С-CN.BE02.B.03401/21 26.01.2021 ж.

Өнім сертификатталған және барлық талап етілетін еуропалық және ресейлік стандарттарға сәйкес келеді.



9. ШЫҒАРУШЫ, ИМПОРТТАУШЫ ТУРАЛЫ АҚПАРАТ

РФ аумағындағы импорттаушы: Асрумян К.Ш. ЖК

Мекенжайы: Ресей, 350912, Краснодар қ. Пашковский

қ.т.к. Атаман Лысенко к-сі, 23 Тел.: 8 (861) 2-600-900.

ҚҰРМЕТТІ ТҰТЫНУШЫ!

Барлық аспаптарға келіпдік мерзімі соңғы тұтынушыға сату күнінен бастап 36 ай. Осы келіпдік талонымен өндіруші осы құралдың жарамдылығын растайды және өндірушінің кінәсінен туындаған барлық ақауларды тегін жою бойынша міндеттемені өзіне алады. Келіпдік жөндеу Краснодар қаласы, Демус көшесі, 14 мекен-жайы бойынша орналасқан 000 «Ларина Сервис» өндіруші сервистік орталығында жасалуы мүмкін.

Тел.: 8 (861) 2-600-900.

КЕЛІПДІК ҚЫЗМЕТ КӨРСЕТУ ШАРТТАРЫ:

1. Келіпдік келесі ресімдеу шарттары сақталған жағдайда

жарамды:

– үлгінің атауы, оның сериялық нөмірі, сату күні көрсетілген дайындаушының түпнұсқалық келіпдік талоны дұрыс және нақты толтыру, сатушы фирманың мөрі және келіпдік талондағы сатушы фирмасының өкілінің қолы, әрбір жыртылмалы купондағы мөрлер, сатып алушының қолы болған жағдайда.

Жоғарыда көрсетілген құжаттар ұсынылмаған жағдайда немесе олардағы ақпарат Топық емес, анық емес, қарама-қайшы болса, өндіруші келіпдік қызмет көрсетуден бас тарту құқығын өзіне қалдырады.

2. Келіпдік келесі пайдалану шарттары сақталған кезде жарамды:

- пайдалану нұсқаулығына қатаң сәйкес құралды пайдалану;
 - қауіпсіздік ережелері мен талаптарын сақтау.
3. Келіпдік иесінің үйінде мерзімді қызмет көрсетуді, тазалауды, орнатуды, құралды баптауды қамтымайды.
4. Келіпдік қолданылмайтын жағдайлар:
- механикалық зақым;
 - құрылғының табиғи тозуы;
 - пайдалану шарттарын сақтамау немесе иесінің қате әрекеттері;
 - дұрыс орнату, тасымалдау;
 - табиғи апаттар (найзағай, өрт, су тасқыны және т. б.), сондай-ақ сатушы мен дайындаушыға тәуелсіз басқа да себептер;
 - аспапты ішіне бөгде заттардың, сұйықтықтардың, жәндіктердің түсуі;
 - өкілетті емес тұлғалардың конструктивтік ауыстыруларын жөндеуі немесе енгізуі;
 - аспапты кәсіби мақсатта пайдалану (жүктеме тұрмыстық қолдану деңгейінен асып түседі), аспапты мемлекеттік техникалық стандарттарға сәйкес келмейтін қоректендіруші телекоммуникациялық және кабельдік желілерге қосу;
 - бұйымның төменде санамаланған керек-жарақтарының істен шығуы, егер оларды ауыстыру конструкциямен көзделсе және бұйымды бөпшектеумен байланысты болмаса:
 - а) қашықтан басқару пульстері, аккумуляторлық батареялар, қуат беру элементтері (батареялар), сыртқы қуат беру блоктары және зарядтау құрылғылары;
 - б) шығыс материалдары мен аксессуарлары (буып-түю, қаптар, белдіктер, сөмкелер, торлар, пышақтар, колбалар, тәрелкелер, тұғырлар, торлар, вертелалар, шлан-

гілер, түтіктер, щеткалар, саптамалар, шаң жинағыштар, сүзгілер, иіс сіңіргіштер);

- батареялардан жұмыс істейтін аспаптар үшін-жарамсыз немесе сарқылған батареялармен жұмыс істеу;
 - аккумуляторлардан жұмыс істейтін аспаптар үшін-аккумуляторларды зарядтау және зарядтау ережелерін бұзудан туындаған кез келген зақымданулар.
5. Осы келіпдікті өндіруші қолданыстағы заңнамада белгіленген тұтынушының құқықтарына қосымша береді және оларды ешбір дәрежеде шектемейді.
6. Өндіруші, егер бұл бұйымды пайдалану, орнату ережелері мен шарттарын сақтамау нәтижесінде болған жағдайда, адамдарға, Үй жануарларына, тұтынушының және/немесе өзге үшінші тұлғалардың мүлкіне тікелей немесе жанама келтірілген зиян үшін; тұтынушының және/немесе өзге үшінші тұлғалардың еңсерілмейтін күш жағдайларының қасақана және/немесе абайсызда әрекеттері (әрекетсіздігі) үшін жауапты болмайды.
7. Сервистік орталыққа жүгінген кезде бұйымды қабылдау тек таза күйінде ұсынылады (аспапта азық-түлік, шаң және басқа да ластанулар болмауы тиіс).

Өндіруші алдын ала ескертусіз аспаптың дизайны мен сипаттамаларын өзгертуге құқылы.

ГАРАНТИЙНЫЙ ТАЛОН / КЕПІЛДІК ТАЛОНЫ №

Талон действителен при наличии всех штампов и отметок / Талон барлық мөртабандар мен белгілер болған жағдайда жарамды

ВНИМАНИЕ! Пожалуйста, потребуйте от продавца полностью заполнить гарантийный талон и отрывные талоны.

НАЗАР АУДАРЫҢЫЗ! Сатушыдан кепілдік талоны мен үзбелі талондарды толық толтыруды талап етіңіз.

Изделие / Бұйым

Модель / Моделі

Серийный номер / Сериялық
нөмірі

Дата продажи / Сату күні

Фирма-продавец / Фирма-сатушы

Юридический адрес фирмы-продавца / Сатушы фирманың мекенжайы

ФИО и телефон покупателя / Сатып алушының Т. А. Ә. және телефоны

М.П.

Данне отрывные купоны заполняются представителем фирмы-продавца / Осы жыртылмалы купондарды сатушы фирманың өкілі толтырады



ИЗДЕЛИЕ / БҮЙІМ

МОДЕЛЬ / МОДЕЛ

СЕРИЙНЫЙ НОМЕР / СЕРИЯЛЫҚ НӨМІРІ

ДАТА ПРОДАЖИ / САТУ КҮНІ

ФИРМА-ПРОДАВЕЦ / ФИРМА-САТУШЫ



ИЗДЕЛИЕ / БҮЙІМ

МОДЕЛЬ / МОДЕЛ

СЕРИЙНЫЙ НОМЕР / СЕРИЯЛЫҚ НӨМІРІ

ДАТА ПРОДАЖИ / САТУ КҮНІ /

ФИРМА-ПРОДАВЕЦ / ФИРМА-САТУШЫ

М.П.

М.П.

Данние отрывные купоны заполняются представителем сервисного центра, проводящего ремонт изделия / Осы жыртылмалы купондарды бұйымға жөнделу жүргізетін сервис орталығының өкілі толтырады.



ВИД РЕМОНТА / ЖӨНДЕУ ТҮРІ

ДАТА ПОСТУПЛЕНИЯ / ЖӨНДЕУГЕ
ТУСКЕН КҮНІ

--

ДАТА ВЫДАЧИ / БЕРЛГЕН КҮНІ

--

М.П.



ВИД РЕМОНТА / ЖӨНДЕУ ТҮРІ

ДАТА ПОСТУПЛЕНИЯ / ЖӨНДЕУГЕ
ТУСКЕН КҮНІ

--

ДАТА ВЫДАЧИ / БЕРЛГЕН КҮНІ

--

М.П.