

CENTEK®

СТ-2079

СТАЙЛЕР ДЛЯ ВОЛОС
ШАШҚА АРНАЛҒАН СТАЙЛЕР
СТАЙЛЕР ДЛЯ ВОЛОССЯ
ЧАЧ ҮЧҮН СТАЙЛЕР
ՄԱՁԵՐԻ ՈՃԱՎՈՐՈՂ

РУКОВОДСТВО ПОЛЬЗОВАТЕЛЯ
НҮСҚАУЛЫ ПАЙДАЛАНУШЫ
КЕРІВНИЦТВО КОРИСТУВАЧА
КОЛДОНУУЧУН ЖЕТЕКЧИЛИГИ
ՕԳՏԱԳՈՐԾՈՐԻ ՁԵՌՆԱՐԿԸ





РУССКИЙ

Уважаемый потребитель!
Благодарим Вас за выбор продукции ТМ CENTEK.
Мы гарантируем безупречное функционирование данного изделия при соблюдении правил его эксплуатации.

Пожалуйста, перед началом эксплуатации внимательно изучите данную инструкцию. Изготовитель не несет ответственности в случае использования прибора не по прямому назначению и при несоблюдении правил и условий, указанных в настоящей инструкции, а также в случае попыток неквалифицированного ремонта прибора. Если Вы желаете передать прибор для использования другому лицу, пожалуйста, передавайте его вместе с настоящей инструкцией.

Стайлер для волос является бытовым прибором и не предназначен для использования в промышленных целях!

1. МЕРЫ БЕЗОПАСНОСТИ

Приобретенный Вами прибор соответствует всем официальным стандартам безопасности, применимым к электроприборам в Российской Федерации.

Во избежание возникновения ситуаций, опасных для жизни и здоровья, а также преждевременного выхода прибора из строя необходимо строго соблюдать перечисленные ниже условия:

1. Используйте прибор строго по назначению.
2. Перед началом эксплуатации убедитесь, что напряжение электросети соответствует указанному на приборе.

3. Не тяните сетевой шнур, если он касается кромок предметов с острыми краями, сдавлен какими-либо предметами или запутался.
4. Не прокладываете сетевой шнур и не кладите сам прибор в местах с повышенной влажностью, на горячих поверхностях, вблизи тепловыделяющих приборов или открытого пламени.
5. Стайлер для волос не следует использовать, если:
 - поврежден сетевой шнур;
 - прибор имеет видимые повреждения;
 - прибор упал с высоты;
 - на прибор попала влага.
6. Никогда не наматывайте на прибор сетевой шнур!
7. Никогда не кладите работающий прибор на мягкие подушки, шерстяные одеяла и т.п.!
8. Прибор не предназначен для использования лицами (включая детей) с пониженными физическими, чувственными или умственными способностями или при отсутствии у них жизненного опыта или знаний, если они не находятся под контролем или не проинструктированы об использовании прибора лицом, ответственным за их безопасность. Дети должны находиться под контролем для недопущения игры с прибором.
9. Если прибор не используется, следите за тем, чтобы он был выключен!
10. Не держите вилку в электросети:
 - если прибор не работает или работает неправильно;
 - до и во время ухода за прибором;
 - после завершения работы с данным прибором.

11. Не тяните и не переносите прибор за сетевой шнур.
12. Не отключайте прибор от электросети рывком за сетевой шнур и не вынимайте вилку из розетки электросети влажными руками.
13. Не используйте прибор для завивки абсолютно мокрых волос или париков!
14. Использовать прибор только с надлежащим соединителем.
15. Особые условия по перевозке (транспортировке), реализации: нет.

ВНИМАНИЕ! Риск поражения электротоком!

- Никогда не пользуйтесь прибором, если у Вас влажные руки, принимая ванну или под душем, вблизи раковины или других емкостей с жидкостью. Если прибор упал в воду, немедленно выньте вилку сетевого шнура из розетки электросети. Ни при каких обстоятельствах не касайтесь воды, если прибор подключен к электросети.
- Если Вы используете прибор в ванной комнате, во избежание опасных ситуаций после использования обязательно отключите его от электросети.
- Не допускаются попадание в прибор водного конденсата. Никогда не погружайте прибор в воду!

ВНИМАНИЕ! Опасность пожара!

- Никогда не допускайте контакт прибора с легковоспламеняющимися жидкостями и горючими материалами.
- При повреждении сетевого шнура или какого-либо другого узла прибора немедленно отключите прибор от электрической

сети и обратитесь в сервисный центр изготовителя. В случае некачественного вмешательства в устройство прибора или несоблюдения перечисленных в данной инструкции правил эксплуатации прибора гарантия аннулируется.

ВНИМАНИЕ! Поверхность нагревательного элемента остается горячей после завершения работы прибора. Температура доступных поверхностей может быть высокой при работе прибора.

2. ОПИСАНИЕ ПРИБОРА

1. Керамическая камера
2. Переключатель направления вращения
3. Переключатель продолжительности нагрева (8, 10 и 12 секунд)
4. Переключатель температуры нагрева: 150 °C (I), 180 °C (II), 230 °C (III)
5. LED-индикатор работы
6. Вращающийся шнур

3. КОМПЛЕКТНОСТЬ

- Стайлер для волос - 1 шт.
- Руководство по эксплуатации - 1 шт.

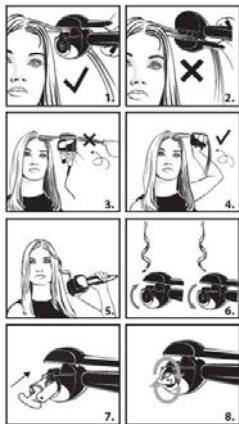
**4. ПОРЯДОК РАБОТЫ
ИСПОЛЬЗОВАНИЕ ПРИБОРА**

- Подключите прибор к сети и включите его, выбрав температуру нагрева с помощью переключателя 0-I-II-III.
- LED-индикатор загорится и замигает.
- Индикатор прекратит мигать, когда достигнута выбранная температура нагрева. В этот момент прибор готов к применению, световой датчик продолжит гореть.

- Выберите продолжительность нагрева в зависимости от желаемого эффекта. Для получения легких локонов выберите минимальную продолжительность нагрева. Для более крутых локонов выберите максимальную продолжительность нагрева. Ориентируйтесь на приведенную ниже таблицу:

Продолжительность	Звуковой сигнал	Желаемый эффект
8 секунд	3 звуковых сигнала	Укладка волнами
10 секунд	4 звуковых сигнала	Мягкие локоны
12 секунд	5 звуковых сигналов	Крутые локоны

- Волосы должны быть чистыми, сухими и тщательно расчесанными.
- Приподнимите верхние пряди волос с помощью зажимов и начните укладку с нижних прядей.
- Отделите прядь волос шириной не более 2 см. Тщательно расчешите ее расческой.
- Установите прибор на пряди таким образом, чтобы цилиндр был повернут по направлению к голове (рис. 1, 2).
- Прядь волос должна поддерживаться прямо и располагаться по центру прибора между двумя ручками.
- Установив должным образом прибор, закройте ручки, чтобы дать возможность прибору захватить прядь волос.



ВНИМАНИЕ! Если вы продолжаете удерживать рукой кончик пряди волос после закрытия ручек, прибор остановится и издаст звуковой сигнал, чтобы предупредить вас о необходимости ослабить натяжение, осуществляемое вашей рукой (рис. 3, 4).

Если прядь волос слишком широкая (более 3 см) или неправильно размещена по отношению к центру, прибор остановится и издаст звуковой сигнал, оповещая о наличии проблемы. Данная система позволяет избежать запутывания волос.

- Удерживайте прибор в выбранной позиции до тех пор, пока не раздастся звуковой сигнал (смотрите приведенную выше таблицу).
- Затем раскройте прибор, отпустив ручки, и аккуратно высвободите прядь волос. Не тяните за прибор, чтобы освободить прядь: она может утратить свою форму (рис. 5).
- Подождите, пока волосы остынут, прежде чем уложить их в причёску или расчесать пряди.

- Аналогичным образом закрутите оставшиеся пряди волос, пока не получите желаемое количество локонов.
- Прибор оснащен автоматической системой, позволяющей укладывать локоны поочередно сначала в одном направлении, затем в противоположном, для получения естественного результата (рис. 6).
- По окончании использования прибора выключите его и отключите от сети. Дайте прибору остыть, прежде чем убрать его на хранение.

ВНИМАНИЕ! Время непрерывной работы не должно превышать 20 минут!

5. УХОД ЗА ПРИБОРОМ

Для нормального функционирования прибора его необходимо очищать после каждого применения. Для этого отключите прибор от электросети. Дождитесь, пока остынет нагревательный элемент. Для очистки используйте мягкую плотную ткань. Не погружайте прибор в воду и не допускайте попадания воды на корпус прибора. Хранить прибор следует в коробке в сухом месте. Не обматывайте провод вокруг прибора. Не дергайте и не подвешивайте прибор за провод электропитания.

6. ТЕХНИЧЕСКИЕ ХАРАКТЕРИСТИКИ

- Напряжение: 220-240 В ~50/60 Гц
- Мощность: 45-50 Вт

ВНИМАНИЕ! Не используйте этот прибор в ванной или под душем.



7. ЗАЩИТА ОКРУЖАЮЩЕЙ СРЕДЫ, УТИЛИЗАЦИЯ ПРИБОРА

ЗАЩИТА ОКРУЖАЮЩЕЙ СРЕДЫ

Упаковка, сам прибор сделаны из материалов, которые могут быть использованы повторно. По возможности при утилизации выбрасывайте их в контейнер, предназначенный для повторно используемых материалов.

УТИЛИЗАЦИЯ ПРИБОРА

Прибор по окончании срока службы может быть утилизирован отдельно от обычного бытового мусора. Его можно сдать в специальный пункт приема электронных приборов и электроприборов на переработку.

Материалы перерабатываются в соответствии с их классификацией. Сдав этот прибор по окончании его срока службы на переработку, Вы внесете большой вклад в защиту окружающей среды. Список пунктов приема электронных приборов и электроприборов на переработку Вы можете получить в муниципальных органах государственной власти.

8. ИНФОРМАЦИЯ О СЕРТИФИКАЦИИ, ГАРАНТИЙНЫЕ ОБЯЗАТЕЛЬСТВА

Товар сертифицирован в соответствии с законом «О защите прав потребителей».

Этот прибор соответствует всем официальным национальным стандартам безопасности, применимым к электроприборам в Российской Федерации.

Установленный производителем в порядке п. 2 ст. 5 Федерального закона РФ «О защите прав потребителей» срок службы для

данного изделия составляет 5 лет с даты реализации конечному потребителю при условии, что изделие используется в строгом соответствии с настоящей инструкцией по эксплуатации и применимыми техническими стандартами. По окончании срока службы обратитесь в ближайший авторизованный сервисный центр для получения рекомендаций по дальнейшей эксплуатации прибора. Дата производства изделия указана в серийном номере (2 и 3 знаки – год, 4 и 5 знаки – месяц производства). Гарантийное и послегарантийное обслуживание осуществляется генеральным сервисным центром ООО «Ларина-Сервис», г. Краснодар. Тел.: 8 (861) 991-05-42. Адрес организации, уполномоченной на принятие претензий от покупателей и производящей ремонт и техническое обслуживание товара, указан на сайте <https://centek.ru/servis>. Название организации, принимающей претензии в Казахстане: ТОО «Белая Техника», г. Алматы, ул. Макатаева 33/2, н.п. 50.

Тел./факс: 8 (727) 225-41-13.

Продукция имеет сертификат соответствия:

№ ЕАЭС RU С-СН.АД07.В.03052/21 от 25.02.2021 г.



9. ИНФОРМАЦИЯ О ПРОИЗВОДИТЕЛЕ, ИМПОРТЕРЕ

Импортер на территорию РФ: ИП Асрумян К.Ш. Адрес: Россия, 350912, г. Краснодар, пгт. Пашковский, ул. Атамана Лысенко, 23. Тел.: 8 (861) 2-600-900.

УВАЖАЕМЫЙ ПОТРЕБИТЕЛЬ!

Срок гарантии на все приборы 12 месяцев с даты реализации конечному потребителю. Данным гарантийным талоном производитель подтверждает исправность данного прибора

и берет на себя обязательство по бесплатному устранению всех неисправностей, возникших по вине производителя.

УСЛОВИЯ ГАРАНТИЙНОГО ОБСЛУЖИВАНИЯ

1. Гарантия действует при соблюдении следующих условий оформления:

- правильное и четкое заполнение оригинального гарантийного талона изготовителя с указанием наименования модели, ее серийного номера, даты продажи, при наличии печати фирмы-продавца и подписи представителя фирмы-продавца в гарантийном талоне, печатей на каждом отрывном купоне, подписи покупателя.

Производитель оставляет за собой право на отказ в гарантийном обслуживании в случае непредоставления вышеуказанных документов, или если информация в них будет неполной, неразборчивой, противоречивой.

2. Гарантия действует при соблюдении следующих условий эксплуатации:

- использование прибора в строгом соответствии с инструкцией по эксплуатации;
- соблюдение правил и требований безопасности.

3. Гарантия не включает в себя периодическое обслуживание, чистку, установку, настройку прибора на дому у владельца.

4. Случаи, на которые гарантия не распространяется:

- механические повреждения;
- естественный износ прибора;
- несоблюдение условий эксплуатации или ошибочные действия владельца;

- неправильная установка, транспортировка;
- стихийные бедствия (молния, пожар, наводнение и др.), а также другие причины, независимые от продавца и изготовителя;
- попадание внутрь прибора посторонних предметов, жидкостей, насекомых;
- ремонт или внесение конструктивных изменений неуполномоченными лицами;
- использование прибора в профессиональных целях (нагрузка превышает уровень бытового применения), подключение прибора к питающим телекоммуникационным и кабельным сетям, не соответствующим Государственным техническим стандартам;
- выход из строя перечисленных ниже принадлежностей изделия, если их замена предусмотрена конструкцией и не связана с разборкой изделия:
 - а) пульты дистанционного управления, аккумуляторные батареи, элементы питания (батарейки), внешние блоки питания и зарядные устройства;
 - б) расходные материалы и аксессуары (упаковка, чехлы, ремни, сумки, сетки, ножи, колбы, тарелки, подставки, решетки, вертелы, шланги, трубки, щетки, насадки, пылесборники, фильтры, поглотители запаха);
- для приборов, работающих от батареек, – работа с неподходящими или истощенными батарейками;
- для приборов, работающих от аккумуляторов, – любые повреждения, вызванные нарушениями правил зарядки и подзарядки аккумуляторов.

5. Настоящая гарантия предоставляется изготовителем в дополнение к правам потребителя, установленным действующим законодательством, и ни в коей мере не ограничивает их.

6. Производитель не несет ответственности за возможный вред, прямо или косвенно нанесенный продукцией ТМ CENTEK людям, домашним животным, имуществу потребителя и/или иных третьих лиц в случае, если это произошло в результате несоблюдения правил и условий эксплуатации, установки изделия; умышленных и/или неосторожных действий (бездействий) потребителя и/или иных третьих лиц действия обстоятельств непреодолимой силы.

7. При обращении в сервисный центр прием изделия предоставляется только в чистом виде (на приборе не должно быть остатков продуктов питания, пыли и других загрязнений).

Производитель оставляет за собой право изменять дизайн и характеристики прибора без предварительного уведомления.

Срок службы данного изделия составляет 5 лет с даты реализации конечному потребителю при условии, что изделие используется в строгом соответствии с настоящей инструкцией по эксплуатации и применимыми техническими стандартами. По окончании срока службы обратитесь в авторизованный сервисный центр для получения рекомендаций по дальнейшей эксплуатации прибора.

Дата производства изделия указана в серийном номере (2 и 3 знаки – год, 4 и 5 знаки – месяц производства).

ҚАЗАҚ

Құрметті тұтынушы!

Дайындаушы аспапты тікелей мақсаты бойынша пайдаланған жағдайда және осы Нұсқаулықта көрсетілген ережелер мен шарттар сақталмаған жағдайда, сондай-ақ аспапты білікті емес жөндеуге әрекет жасаған жағдайда жауапты болмайды. Егер сіз құралды пайдалану үшін басқа тұлғаға тапсырғыңыз келсе, оны осы нұсқаулықпен бірге жіберіңіз.

Шашқа арналған Стайлер-бұл тұрмыстық құрал және өнернәсіптік мақсаттарда қолдануға арналмаған!

1. ҚАУІПСІЗДІК ШАРАЛАРЫ

Сіз сатып алған құрылғы Ресей Федерациясындағы электр құрылғыларына қолданылатын барлық ресми қауіпсіздік стандарттарына сәйкес келеді.

Өмірге және денсаулыққа қауіпті жағдайлардың туындауын, сондай-ақ аспаптың мерзімінен бұрын істен шығуын болдырмау үшін, төмендегі шарттарды қатаң сақтау қажет:

1. Құрылғыны қатаң түрде қолданыңыз.
2. Жұмысты бастамас бұрын, электр желісінің көрнеуі құрылғыда көрсетілгенге сәйкес келетініне көз жеткізіңіз.
3. Егер ол өткір жиектері бар заттардың жиектеріне тиіп кетсе, желілік сымды тартпаңыз. қандай да бір заттар немесе шатастырылған.
4. Желілік сымды төсеменіз және құралдың өзін ылғалдылығы жоғары жерлерде, ыстық беттерде, жылу бөлетін құралдардың немесе ашық жалынның жанында қоймаңыз.
5. Шаш стайлерін қолдануға болмайды, егер:
 - зақымдалған желілік сым;
 - құрылғы көрінетін зақымға ие;
 - құрылғы биіктіктен құлады;
 - құрылғыға ылғал түсті.
6. Ешқашан құрылғыға желілік сымды орамаңыз!

7. Ешқашан жұмыс істейтін құралды жұмсақ жастықтарға, жүн көрпелерге және т. б. салмаңыз!
8. Аспап физикалық, сезімдік немесе ақыл-ой қабілеттері төмен адамдардың (балаларды қоса алғанда) немесе олардың өмірлік тәжірибесі немесе білімі болмаған кезде, егер олар бақылауда болмаса немесе олардың қауіпсіздігіне жауапты адамның аспапты пайдалануы туралы нұсқауламаса, пайдалануға арналмаған. Аспаппен ойнауға жол бермеу үшін балалар бақылауда болуы тиіс.
9. Егер Сіз аспапты қадағалаңыз ол өшірулі!
10. Электр желісінде шанышқыны ұстамаңыз:
 - Егер құрылғы жұмыс істемесе немесе дұрыс жұмыс істемесе;
 - құрылғыны күту алдында және кезінде;
 - егер осы құрылғымен жұмыс аяқталған болса.
11. Құрылғыны желілік сымға тартпаңыз және өткізбеңіз.
12. Құрылғыны электр желісінен желілік сымнан жұлқып ажыратпаңыз және ашаны электр желісінің розеткасынан дымқыл қолмен шығармаңыз.
13. Дымқыл шашқа немесе париктерге стайлерді қолданбаңыз!
14. Құрылғыны тек тиісті коннектормен пайдаланыңыз.
15. Тасымалдау (тасымалдау), өткізу бойынша ерекше шарттар: жоқ.

НАЗАР! Құрылғының жұмысы аяқталғаннан кейін қыздыру элементінің беті ыстық болып қалады, құрылғы жұмыс істеген кезде қол жетімді беттердің температурасы жоғары болуы мүмкін.

НАЗАР! Электр тогының зақымдану қауіпі! Егер сізде дымқыл қолдарыңыз болса, ваннаны немесе душтың астында, раковинаның немесе басқа сұйық ыдыстардың жанында болсаңыз, құрылғыны ешқашан пайдаланбаңыз. Егер сіз ваннада құрылғыны қолдансаңыз, пайдаланудан кейін қауіпті жағдайларды болдырмас үшін оны электр желісінен ажыратыңыз. Егер құрылғы суға түсіп кетсе, дереу электр желісінің розеткасынан желілік сымның шанышқысын алыңыз.

Егер құрылғы электр желісіне қосылған болса, ешқандай жағдайда суға қол тигізбеңіз.

НАЗАР! Өрттің қауіп-қатері! Ешқашан аспаптың тез тұтанатын сұйықтықтармен және жанғыш материалдармен жанасуына жол бермеңіз.

Егер желілік сым немесе құрылғының басқа түйіні зақымдалған болса, оны дереу электр желісінен ажыратыңыз. Қуат сымы зақымдалған жағдайда оны қауіпті болдырмау үшін дайындаушы, сервистік қызмет немесе осыған ұқсас білікті персонал ауыстыруы тиіс. Аспаптың құрылғысына білікті емес араласу немесе осы Нұсқаулықта көрсетілген құралды пайдалану ережелерін сақтамау жағдайында кепілдік жойылады.

2. ҚҰРАЛДЫҢ СИПАТТАМАСЫ

1. Керамикалық камера
2. Айналу бағытын ауыстырып қосқыш
3. Жылыту ұзақтығы қосқышы (8, 10 және 12 секунд)
4. Жылыту температурасының қосқышы: 150 °C (I), 180 °C (II), 230 °C (III)
5. Жарықдиодты индикатор
6. Айналдыру сымы

3. ЖИЫНТЫҒЫ

- Шашқа арналған стайлер - 1 дана
- Пайдаланушы нұсқаулығы - 1 дана

4. ЖҰМЫС ТӘРТІБІ

ҚҰРЫЛҒЫНЫ ПАЙДАЛАУ

- Құрылғыны желіге қосыңыз және оны 0-I-II-III қосқышымен қыздыру температурасын таңдау арқылы қосыңыз.
- LED индикаторы жанады және жыпылықтайды.
- Таңдалған қыздыру температурасына жеткенде Индикатор жыпылықтайды. Бұл кезде құрылғы пайдалануға дайын, жарық сенсоры жануды жапғастырады.

- Қажетті әсерге байланысты қыздыру ұзақтығын таңдаңыз. Жеңіл бұйраларды алу үшін минималды қыздыру ұзақтығын таңдаңыз. Салқын бұйралар үшін максималды қыздыру ұзақтығын таңдаңыз. Бағдарыңыз арналған төменде келтірілген кестені:

Ұзақтығы	Дыбыстық	Қажетті әсер
8 секунд	3 дыбыстық сигнал	Толқындармен төсеу
10 секунд	4 дыбыстық сигнал	Жұмсақ бұйралар
12 секунд	5 дыбыстық сигнал	Тік бұйралар



• Шашты таза, құрғақ және мұқият тарақпен ұстау керек.
• Шаштың жоғарғы жіптерін қысқыштармен көтеріп, төменгі жіптерден сәндеуді бастаңыз.



• Шаштың енін 2 см-ден аспайтын етіп бөліңіз, оны тарақпен мұқият тараңыз.
• Құрылғыны цилиндр басына қарай бұрып алып етіп орнатыңыз (сурет. 1. 2).



• Шаш сызығы түзу ұсталып, құралдың ортасында екі тұтқаның арасында орналасуы керек.



• Құрылғыны дұрыс орнатқаннан кейін, құрылғыға шаштың жіптерін алуға мүмкіндік беру үшін тұтқаларды жабыңыз.



HAZAR! Егер сіз тұтқаларды жапқаннан кейін шашыңыздың ұшын ұстап тұрсаңыз, құрылғы тоқтап, қолыңыздың кернеуін

босату қажеттілігі туралы ескерту үшін дыбыстық сигнал шығарады (сурет. 3, 4). Егер шаш сызығы тым кең болса (3 см-ден астам) немесе орталыққа дұрыс орналастырылмаса, құрылғы тоқтап, мәселенің бар-жоғын ескертетін дыбыстық сигнал шығарады. Бұл жүйе шашты орамауға жол бермейді.

- Дыбыстық сигнал естілгенге дейін құрылғыны таңдалған күйде ұстаңыз (жоғарыдағы кестені қараңыз).
- Содан кейін тұтқаларды босатып, шашты ақырын босатыңыз. Жіпті босату үшін құрылғыны тартпаңыз: ол пішінін жоғалтуы мүмкін (сурет. 5).
- Шашты шашқа салмас бұрын немесе жіптерді тарамас бұрын салқындағанша күтіңіз.
- Сол сияқты, шаштың қалған жіптерін қажетті бұйралар санын алғанға дейін бұраңыз.
- Құрылғы табиғи нәтиже алу үшін бұйраларды кезекпен бір бағытта, содан кейін керісінше қоюға мүмкіндік беретін автоматты жүйемен жабдықталған (сурет. 6).
- Құралды пайдалану аяқталғаннан кейін оны өшіріп, желіден ажыратыңыз. Беріңіз аспапқа өшіру суыт бұрын алып тастау және оны сақтау.

HAZAR! Үздіксіз жұмыс уақыты 20 минуттан аспауы керек!

5. ҚҰРЫЛҒЫНЫ КҮТУ

Құрылғының қалыпты жұмыс істеуі үшін оны әр қолданғаннан кейін тазарту керек. Бұл үшін, аспапты сәндіріңіз кәзінен. Қыздыру элементі салқындағанша күтіңіз. Тазалау үшін жұмсақ, тығыз шүберекті пайдаланыңыз. Аспапты суға батырмаңыз және аспаптың корпусына судың түсуіне жол бермеңіз. Құрылғыны құрғақ жерде қорапта сақтау керек. Сымды құрылғының айналаласына орамаңыз. Емес дергайте және подвешивайте құрылғы үшін сым электрмен қоректендіру.

6. ТЕХНИКАЛЫҚ СИПАТТАМАЛАРЫ

- Кернеу: 220-240 В -50/60 Гц
- Қуаты: 45-50 Вт



HAZAR! Пайдаланбаңыз, бұл аспапты ванна немесе себезгі астында

7. ҚОРШАҒАН ОРТАНЫ ҚОРҒАУ, ҚҰРАЛДЫ КӘДЕГЕ ЖАРАТУ

ҚОРШАҒАН ОРТАНЫ ҚОРҒАУ

Қаптама да, құрал да қайта пайдалануға болатын материалдардан жасалған. Кәдеге жарату кезінде, мүмкіндігінше, оларды қайта пайдалануға болатын материалдарға арналған контейнерге салыңыз.

ҚҰРАЛДЫ КӘДЕГЕ ЖАРАТУ

Қызмет ету мерзімі аяқталған құралды әдеттегі тұрмыстық қалдықтардан бөлек кәдеге жаратуға болады. Оны қайта өңдеу үшін электронды құралдар мен электр құралдарын қабылдаудың арнайы бекетіне тапсыруға болады. Материалдар жіктелесіне қарай қайта өңделеді. Осы құралдың қызмет ету мерзімі аяқталғаннан кейін қайта өңдеуге тапсыратын болсаңыз, Сіз қоршаған ортаны қорғауға зор үлес қосатын боласыз. Электронды құралдар мен электр құралдарын қабылдау бекеттерінің тізімін муниципалдық билік органдарынан алуға болады.

8. СЕРТИФИКАТТАУ ТУРАЛЫ АҚПАРАТ, КЕПІЛДІК МІНДЕТТЕМЕЛЕР

Осы бұйым үшін қызмет ету мерзімі бұйым осы пайдалану жөніндегі нұсқаулыққа және қолданылатын техникалық стандарттарға қатаң сәйкестікте пайдаланылған жағдайда, соңғы тұтынушыға сату күнінен бастап 5 жылды құрайды. Қызмет мерзімі аяқталғаннан кейін аспапты одан әрі пайдалану бойынша ұсыныстар алу үшін жақын маңдағы авторландырылған сервис орталығына хабарласыңыз. Бұйымның шығарылған күні сериялық нөмірде көрсетілген (2 және 3 белгілер – жылы, 4 және 5 белгілер – Өндіріс айы). Қазақстандағы талаптар қабылдау ұйымының аталымы: «Белая техника» ЖШС («Ақ Техника» ЖШС), Алматы қ., Мақатаев к-сі 33/2, н.п. 50. Тел./факс: 8 (727) 225-41-13. Сатып алушылардан шағымдарды қабылдауға уәкілетті және Қазақстан Республикасында тауарға жөндеу мен техникалық қызмет көрсетуді жүргізетін ұйымның мекенжайы мен басқа да деректемелері сайтта көрсетілген

<https://centek.ru/servis>.

Өнімнің сәйкестік сертификаты бар:

№ ЕАЭС RU C-CN.АД07.В.03052/21 от 25.02.2021 г.



9. ӨНДІРУШІ ЖӘНЕ ИМПОРТТАУШЫ

РФ аумағына импорттаушы: ЖК Асрумян К.Ш. Мекенжайы: Ресей, 350912, Краснодар, п.г.т. Пашковский, Атаман Лысенко к-сі, 23. Тел.: 8 (861) 2-600-900.

ҚҰРМЕТТІ ТҰТЫНУШЫ!

Барлық аспаптарға кепілдік мерзімі соңғы тұтынушыға сату күнінен бастап 12 ай. Осы кепілдік талонымен өндіруші осы құралдың жарамдылығын растайды және өндірушінің кінәсінен туындаған барлық ақауларды тегін жою бойынша міндеттемені өзіне алады.

КЕПІЛДІК ҚЫЗМЕТ КӨРСЕТУ ШАРТТАРЫ:

1. Кепілдік келесі ресімдеу шарттары сақталған жағдайда жарамды:

- үлгінің атауы, оның сериялық нөмірі, сату күні көрсетілген дайындаушының түпнұсқалық кепілдік талонын дұрыс және нақты толтыру, сатушы фирманың мөрі және кепілдік талондағы сатушы фирмасының өкілінің қолы, әрбір жыртылмалы купондағы мөрлер, сатып алушының қолы болған жағдайда.

Жоғарыда көрсетілген құжаттар ұсынылмаған жағдайда немесе олардағы ақпарат толық емес, анық емес, қарама-қайшы болса, өндіруші кепілдік қызмет көрсетуден бас тарту құқығын өзіне қалдырады.

2. Кепілдік келесі пайдалану шарттары сақталған кезде жарамды:

- пайдалану нұсқаулығына қатаң сәйкес құралды пайдалану;
- қауіпсіздік ережелері мен талаптарын сақтау.

3. Кепілдік иесінің үйінде мерзімді қызмет көрсетуді, тазалауды, орнатуды, құралды баптауды қамтымайды.

4. Кепілдік қолданылмайтын жағдайлар:

- механикалық зақым;

- құрылғының табиғи тозуы;
- пайдалану шарттарын сақтамау немесе иесінің қате әрекеттері;
- дұрыс орнату, тасымалдау;
- табиғи апаттар (найзағай, өрт, су тасқыны және т. б.), сондай-ақ сатушы мен дайындаушыға тәуелсіз басқа да себептер;
- аспаптың ішіне бөгде заттардың, сұйықтықтардың, жәндіктердің түсуі;
- өкілетті емес тұлғалардың конструктивтік ауыстыруларын жөндеуі немесе енгізуі;
- аспапты кәсіби мақсатта пайдалану (жүктеме тұрмыстық қолдану деңгейінен асып түседі), аспапты мемлекеттік техникалық стандарттарға сәйкес келмейтін қоректендіруші телекоммуникациялық және кабельдік желілерге қосу;
- бұйымның төменде санамаланған керек-жарақтарының істен шығуы, егер оларды ауыстыру конструкциямен көзделсе және бұйымды бөлшектеумен байланысты болмаса:

а) қашықтан басқару пультері, аккумуляторлық батареялар, қуат беру элементтері (батареялар), сыртқы қуат беру блоктары және зарядтау құрылғылары;

б) шығыс материалдары мен аксессуарлары (буып-түю, қаптар, белдіктер, сөмкелер, торлар, пышақтар, колбалар, тәрелкелер, тұғырлар, торлар, вертелалар, шлангілер, түтіктер, щеткалар, саптамалар, шаң жинағыштар, сүзгілер, иіс сіңіргіштер);

- батареялардан жұмыс істейтін аспаптар үшін-жарамсыз немесе сарқылған батареялармен жұмыс істеу;
- аккумуляторлардан жұмыс істейтін аспаптар үшін-аккумуляторларды зарядтау және зарядтау ережелерін бұзудан туындаған кез келген зақымданулар.

5. Осы кепілдікті өндіруші қолданыстағы заңнамада белгіленген тұтынушының құқықтарына қосымша береді және оларды ешбір дәрежеде шектемейді.

6. Өндіруші, егер бұл бұйымды пайдалану, орнату ережелері мен шарттарын сақтамау нәтижесінде болған жағдайда, адамдарға, Үй жануарларына, тұтынушының және/немесе өзге үшінші тұлғалардың мүлкіне тікелей немесе жанама келтірілген зиян үшін; тұтынушының және/немесе өзге үшінші тұлғалардың еңсерілмейтін күш жағдайларының қасақана және/немесе абайсызда әрекеттері (әрекетсіздігі) үшін жауапты болмайды.

7. Сервистік орталыққа жүгінген кезде бұйымды қабылдау тек таза күйінде ұсынылады (аспапта азық-түлік, шаң және басқа да ластанулар болмауы тиіс).

Өндіруші алдын ала ескертусіз аспаптың дизайны мен сипаттамаларын өзгертуге құқылы.

Осы бұйым үшін қызмет ету мерзімі бұйым осы пайдалану жөніндегі нұсқаулыққа және қолданылатын техникалық стандарттарға қатаң сәйкестікте пайдаланылған жағдайда, соңғы тұтынушыға сату күнінен бастап 5 жылды құрайды. Қызмет ету мерзімі аяқталғаннан кейін авторизацияланған сервистік қызметке хабарласыңыз

УКРАЇНСЬКИЙ

Шановний споживач!

Виробник не несе відповідальності у разі використання приладу не за прямим призначенням і при недотриманні правил і умов, що вказані в цій інструкції, а також у разі спроб некваліфікованого ремонту приладу. Якщо Ви бажаєте передати прилад для використання іншій особі, будь ласка, передайте його разом із цією інструкцією.

Стайлер для волосся є побутовим приладом і не призначений для використання в промислових цілях!

1. ЗАХОДИ БЕЗПЕКИ

Щоб уникнути виникнення ситуацій, небезпечних для життя і здоров'я, а також для передчасного виходу приладу з ладу необхідно суворо дотримуватися перерахованих нижче умов:

1. Використовуйте прилад строго за призначенням.
2. Перед початком експлуатації переконайтеся, що напруга електромережі відповідає вказаній на приладі.
3. Не тягніть мережний шнур, якщо він торкається крайок предметів із гострих краями, здавлений будь-якими предметами або заплутався;
4. Не прокладайте мережний шнур і не кладіть сам прилад у місця із підвищеною вологістю, на гарячих поверхнях, поблизу тепловидільних приладів або відкритого популя.
5. Стайлер для волосся не слід використовувати, якщо:
 - пошкоджений мережний шнур;
 - прилад має видимі пошкодження;
 - прилад впав із висоти;
 - на прилад потрапила волога.
6. Ніколи не намотуйте на прилад мережний шнур!
7. Ніколи не кладіть працюючий прилад на м'які подушки, вовняні ковдри та ін.!

8. Прилад не призначений для використання особами (включаючи дітей) зі знизженими фізичними, чуттєвими або розумовими здібностями або за відсутності в них життєвого досвіду чи знань, якщо вони не перебувають під контролем або не проінструктовані про використання приладу особою, яка відповідає за їх безпеку. Діти повинні перебувати під контролем для недопущення гри з приладом.
9. Якщо Ви не використовуєте прилад, стежте за тим, щоб він був вилучений!
10. Не тримайте вилку в електромережі:
 - якщо прилад не працює або працює неправильно;
 - до і під час догляду за приладом;
 - якщо завершена робота з даним приладом.
11. Не тягніть і не переносьте прилад за мережний шнур.
12. Не відключайте прилад від електромережі ривком за мережний шнур і не виймайте вилку з розетки електромережі вологими руками.
13. Не використовуйте стайлер на мокрих волоссях або перуках.
14. Використовувати прилад тільки з належним з'єднувачем.
15. Особливі умови з перевезення (транспортування), реалізації: немає.

УВАГА! Поверхня нагрівального елемента залишається гарячою після завершення роботи приладу. Температура доступних поверхонь може бути високою при роботі приладу.

УВАГА! Ризик ураження електрострумом!

Ніколи не користуйтеся приладом, якщо у Вас вологі руки, приймаючи ванну або під душем, поблизу раковини або інших ємностей з рідиною. Якщо Ви використовуєте прилад у ванній кімнаті, щоб уникнути небезпечних ситуацій, після використання обов'язково відключіть його від електромережі. Якщо прилад упав у воду, негайно вийміть вилку мережного шнура з розетки електромережі. Ні за яких обставин не торкайтеся води, якщо прилад підключений до електромережі.

УВАГА! Небезпека пожежі!

Ніколи не допускайте контакт приладу з легкозаймистими рідинами і горючими матеріалами!

При пошкодженні мережного шнура або будь-якого іншого вузла приладу негайно відключіть прилад від електричної мережі. При пошкодженні шнура живлення його заміну, щоб уникнути небезпеки, повинен проводити виробник, сервісна служба або аналогічний кваліфікований персонал.

У разі некваліфікованого втручання в будову приладу або недотримання перерахованих у даній інструкції правил експлуатації приладу гарантія анулюється.

2. ОПИС ПРИЛАДУ

1. Керамічна камера
2. Перемикач напрямку обертання
3. Перемикач тривалості нагріву (8, 10 і 12 секунд)
4. Перемикач температури нагріву: 150 °C (I), 180 °C (II), 230 °C (III)
5. LED-індикатор роботи
6. Обертвий шнур

3. КОМПЛЕКТНІСТЬ

- Стайлер для волосся - 1 шт.
- Керівництво з експлуатації - 1 шт.

4. ПОРЯДОК РОБОТИ ВИКОРИСТАННЯ ПРИЛАДУ

- Підключіть прилад до мережі і включіть його, вибравши температуру нагріву за допомогою перемикача 0-I-II-III.
- LED-індикатор загориться і замігає.
- Індикатор припинить мигати, коли досягнута вибрана температура нагріву. У цей момент прилад готовий до застосування, світловий датчик продовжить горіти.

- Виберіть тривалість нагріву залежно від бажаного ефекту. Для отримання легких локонів виберіть мінімальну тривалість нагріву. Для більш крутих локонів виберіть максимальну тривалість нагріву. Орієнтуйтеся на наведену нижче таблицю.

Тривалість	Звуковий сигнал	Бажаний ефект
8 секунд	3 звукові сигнали	Укладка
10 секунд	4 звукові сигнали	М'які локони
12 секунд	5 звукових сигналів	Круті локони



• Волосся повинно бути чистим, сухим і ретельно розчісаним.
• Підніміть верхні прядки волосся за допомогою зажимів і почніть укладку з нижніх прядок.



• Відділіть прядку волосся шириною не більше 2 см. Ретельно розчешіть її гребінцем.



• Установіть прилад на прядки так, щоб циліндр був повернутий за напрямком до голови (рис. 1, 2).



• Пасмо волосся має підтримуватися прямо і розташовуватися по центру приладу між двома ручками.



• Установивши належним чином прилад, закрийте ручки, щоб дати можливість приладу захопити пасмо волосся.

УВАГА! Якщо ви продовжуєте утримувати рукою кінчик прядки волосся після за-

криття ручок, прилад зупиниться і видасть звуковий сигнал, щоб попередити вас про необхідність послабити натяг, що здійснюється вашою рукою (рис. 3, 4). Якщо пасмо волосся занадто широке (більше 3 см) або неправильно розміщене щодо центру, прилад зупиниться і видасть звуковий сигнал, сповіщаючи про наявність проблеми. Дана система дозволяє уникнути залуптування волосся.

- Утримуйте прилад в обраній позиції до тих пір, поки не пролунає звуковий сигнал (дивіться наведену вище таблицю).
- Потім розкрийте прилад, опустивши ручки, й акуратно звільніть прядку волосся. Не тягніть за прилад, щоб звільнити прядку: вона може втратити свою форму (рис. 5).
- Почекайте, поки волосся остигне, перш ніж укласти їх у зачіску або розчесати пасма.
- Аналогічним чином закрутіть прядки, що залишилися, поки не отримаєте бажану кількість локонів.
- Прилад оснащений автоматичною системою, що дозволяє укласти локони почергово спочатку в одному напрямку, потім у протилежному, для отримання природного результату (рис. 6).
- Після закінчення використання приладу вимкніть його і відключіть від мережі. Дайте приладу остигнути, перш ніж прибрати його на зберігання.

УВАГА! Час безперервної роботи не повинен перевищувати 20 хвилин.

5. ДОГЛЯД ЗА ПРИЛАДОМ

Для нормального функціонування приладу його необхідно очищати після кожного застосування. Для цього відключіть прилад від електромережі. Дочекайтеся, поки остигне нагрівальний елемент. Для очищення використовуйте м'яку цупку тканину. Не занурюйте прилад у воду і не допускайте потрапляння води на корпус приладу. Зберігати прилад треба в коробці в сухому місці. Не обмотуйте провід навколо приладу. Не смикайте і не підвішуйте прилад за провід електроживлення.

6. ТЕХНІЧНІ ХАРАКТЕРИСТИКИ

- Напруга: 220-240 у -50/60 Гц
- Потужність: 45-50 Вт

УВАГА! Не використовуйте цей прилад у ванній або під душем.



7. ЗАХИСТ НАВКОЛИШНЬОГО СЕРЕДОВИЩА, УТИЛІЗАЦІЯ ПРИЛАДУ

Прилад після завершення терміну служби може бути утилізований окремо від звичайного побутового сміття.

Його можна здати в спеціальний пункт прийому електронних приладів і електроприладів на переробку.

8. ІНФОРМАЦІЯ ПРО СЕРТИФІКАЦІЮ, ГАРАНТІЙНІ ЗОБОВ'ЯЗАННЯ

Термін служби для даного виробу становить 5 років із дати реалізації кінцевою споживачу за умови, що виріб використовується в суворій відповідності до даної інструкції з експлуатації та застосовними технічними стандартами. Після завершення терміну служби зверніться до найближчого авторизованого сервісного центру для одержання рекомендацій із подальшої експлуатації виробу. Дата виробництва виробу вказана в серійному номері (2 і 3 знаки - рік, 4 і 5 знаки - місяць виробництва). Гарантійне і післягарантійне обслуговування здійснюється генеральним сервісним центром ТОВ «Ларіна-Сервіс», м. Краснодар. Тел.: 8 (861) 991-05-42. Адреса та інші реквізити організації, уповноваженої на прийняття претензій від покупців, яка здійснює ремонт і технічне обслуговування товару в Україні, вказана на сайті <https://centek.ru/servis>.

Продукція має сертифікат відповідності:
№ ЕАЭС РУ С-СН.АД07.В.03052/21 от 25.02.2021 г.



9. ІНФОРМАЦІЯ ПРО ВИРОБНИКА, ІМПОРТЕРА

Імпортер на територію РФ: ИП Асрумян К.Ш. Адреса: Росія, 350912, м. Краснодар, смт. Пашківський, вул. Отамана Лисенка, 23. Тел.: 8 (861) 2-600-900.

ШАНОВНИЙ СПОЖИВАЧІ!

Термін гарантії на всі прилади 12 місяців з дати реалізації кінцевому споживачу. Даним гарантійним талоном виробник підтверджує справність даного приладу і бере на себе зобов'язання щодо безкоштовного усунення всіх несправностей, що виникли з вини виробника.

УМОВИ ГАРАНТІЙНОГО ОБСЛУГОВУВАННЯ:

1. Гарантія діє при дотриманні таких умов оформлення:

- правильне і чітке заповнення оригінального гарантійного талона виробника із зазначенням найменування моделі, її серійного номера, дати продажу, за наявності печатки фірми-продавця і підпису представника фірми-продавця в гарантійному талоні, печаток на кожному відривному купоні, підпису покупця. Виробник залишає за собою право на відмову в гарантійному обслуговуванні в разі ненадання вказаних вище документів, або якщо інформація в них буде неповною, нерозбірливою, суперечливою.

2. Гарантія діє при дотриманні таких умов експлуатації:

- використання приладу в суворій відповідності до інструкції з експлуатації;
- дотримання правил і вимог безпеки.

3. Гарантія не включає періодичне обслуговування, чищення, установлення, настройку приладу на дому у власника.

4. Випадки, на які гарантія не поширюється:

- механічні пошкодження;
- природний знос приладу;
- недотримання умов експлуатації або помилкові дії власника;
- неправильна установка, транспортування;
- стихійні лиха (блискавка, пожежа, повінь та ін.), а також інші причини, що не залежать від продавця і виробника;
- потрапляння всередину приладу сторонніх предметів, рідин, комах;
- ремонт або внесення конструктивних змін неуповноваженими особам;

- використання приладу в професійних цілях (навантаження перевищує рівень побутового застосування), підключення приладу до живильних телекомунікаційних і кабельних мереж, що не відповідають Державним технічним стандартам;

- вихід із ладу перерахованого нижче приладдя виробів, якщо їх заміна передбачена конструкцією і не пов'язана з розбиранням виробу:

а) пульти дистанційного керування, акумуляторні батареї, елементи живлення (батарейки), зовнішні блоки живлення і зарядні пристрої;

б) витратні матеріали й аксесуари (упаковка, чохла, ремені, сумки, сітки, ножі, колби, тарілки, підставки, решітки, рожни, шланги, трубки, щітки, насадки, пилозбірники, фільтри, поглиначі запаху);

- для приладів, що працюють від батарейок,
- робота з невідповідними або спрацьованими батарейками;
- для приладів, що працюють від акумуляторів, - будь-які пошкодження, викликані порушеннями правил зарядження і підзарядження акумуляторів.

5. Ця гарантія надається виробником на додаток до пра вил споживача, установлених чинним законодавством, і жодною мірою не обмежує їх.

6. Виробник не несе відповідальності за можливу шкоду, прямо або побічно завдану продукцією ТМ CENTEK людям, домашнім тваринам, майну споживача та/або інших третіх осіб у разі, якщо це сталося в результаті недотримання правил й умов експлуатації, встановлення виробу; навмисних і/або необережних дій (бездіяльності) споживача та/або інших третіх осіб, дії обставин нездоланної сили.

7. При зверненні в сервісний центр прийом виробу надається тільки в чистому вигляді (на приладі не повинно бути залишків продуктів харчування, пилу та інших забруднень).

Виробник залишає за собою право змінювати дизайн і характеристики приладу без попереднього повідомлення.

Термін служби для даного виробу становить 5 років із дати реалізації кінцевому споживачу за умови, що виріб використовується в суворій відповідності до даної інструкції з експлуатації та застосовними технічними стандартами. Після завершення терміну служби зверніться до найближчого авторизованого сервісного центру для одержання рекомендацій із подальшої експлуатації виробу. Дата виробництва виробу вказана в серійному номері (2 і 3 знаки - рік, 4 і 5 знаки - місяць виробництва).

КЫРГЫЗЧА

УРМАТТУ КЕРЕКТӨӨЧҮ!

Эгерде шайман өз максатына ылайык колдонулбаса жана берилген колдонмодо көрсөтүлгөн эрежелер жана шарттар сакталбаса, ошондой эле шайманды квалификациясыз оңдоо аракеттер болсо, өндүрүүчү жооптуу эмес. Эгер Сиз шайманды башка адамга колдонууга бергиңиз келсе, сураныч, анда аны берилген колдонмосу менен кошо өткөрүп бериңиз.

Чач үчүн стайлер бул тиричилик шайманы жана өнөр жай максаттар үчүн колдонулбайт.

1. КООПСУЗДУК ЧАРАЛАР

Сиз сатып алган шайман Россия Федерациясындагы электр шаймандарына тиешелүү коопсуздуктун бардык расмий стандарттарына жооп берет. Жашоо жана ден-соолук үчүн кооптуу кырдаалдарды, ошондой эле шайман эрте иштен чыгып калбашы үчүн, төмөнкү шарттар так сакталууга тийиш:

1. Шайманды максатына ылайык так колдонуңуз.
2. Колдонуудан мурун, электр тармагындагы чыңалуу шайманда көрсөтүлүп турганга туура келээрин текшериптир.
3. Электр зымы курч учтуу нерселердин четине тийип турса, буюмдарга кысылып турса же чырмалып калса, ал шайманды колдонбоңуз.
4. Электр зымын же шаймандын өзүн нымдуулук жогору жерлерде, ысык беттерде төшөбөңүз жана жылуулук чыгаруучу нерселер менен ачык жалынга жакын койбоңуз.
5. Чач үчүн стайлерди колдонбоңуз, эгер:
 - электр зымы бузулган болсо;
 - шаймандын көрүнүп турган зыяны болсо;
 - шайман бийиктиктен түшүп кетсе;
 - шайманга суу кирип кетсе.
6. Электр зымын эч качан шайманга оробоңуз!

7. Иштеп жаткан шайманды жумшак жаздыктардын, жүн жууркандардын ж.б. үстүнө койбоңуз!
8. Бул шайманды физикалык, сезимтал же акыл жөндөмдүүлүгү начар болгон адамдарга (балдарга), жашоо тажрыйбасы жана билими болбогондуктан колдонгонго болбойт, эгер аларды шайманды колдонуунун эрежесин билген жана алардын коопсуздугу үчүн жооптуу адамдын көзөмөлүндө болбосо. Балдар шайман менен ойнобош үчүн аларды көзөмөлдөш керек.
9. Эгер Сиз шайманды колдонбосоңуз, анын өчүк болгонун текшерип алыңыз.
10. Шаймандын сайгычын электр тармагында кармабаңыз:
 - эгер шайман иштебесе же туура эмес иштеп жатса;
 - шайманды колдонуудан мурун же;
 - шайманга кам көрүү учурунда;
 - шайман менен иштеп бүткөндө.
11. Шайманды электр зымынан кармап ташыбаңыз жана тартпаңыз.
12. Шаймандын зымын тартпаңыз жана электр тармагынан ным колдоруңуз менен суурбаңыз.
13. Стайлерди суу болуп турган чачка же парикке колдонбоңуз.
14. Түзмөктү туура туташтыргыч менен гана колдонуңуз.
15. Ташуу (ташуу), сатуу үчүн атайын шарттар: жок.

КӨҢҮЛ БУРУҢУЗ! Шайман өчүрүлгөндөн кийин ысытуучу элементтин бети ысык бойдон калат.

КӨҢҮЛ БУРУҢУЗ! Электр тогунун уруу коркунучу! Эгер колдоруңуз ным болсо, ванна же душка түшүп жатсаңыз, раковинанын же башка суусу бар идиштин жанында турсаңыз, шайманды эч качан колдонбоңуз.

Эгер Сиз шайманды ванна бөлмөсүндө колдонуп жаткан болсоңуз, кооптуу кырдаал болбош үчүн, колдонуудан кийин сөзсүз электр тармагынан ажыратыңыз. Эгер шайман сууга түшүп кетсе, дароо сайгычын электр тогунан чыгарып коюңуз. Эгер шайман электр тогуна сайылып турса, эч кандай шарттарда сууга тийбеңиз.

КӨҢҮЛ БУРУҢУЗ! Өрт коркунучу! Шаймандын тез күйүүчү суюктуктар жана күйүүчү материалдар менен байланышына эч качан жол бербейсиз. Эгерде электр зымы же башка бөлүгү бузулган болсо, аны дароо токтон ажыратыңыз жана өндүрүүчүнүн тейлөө борборуна кайрылыңыз. Шаймандын түзмөгүнө квалификациясыз кийлигишкен учурда же берилген колдонмодо келтирилген шайманды иштетүү эрежелери сакталбаса, анда кепилдик жокко чыгарылат.

2. ШАЙМАНДЫН СУРӨТӨТЛӨШҮ

1. Керамикалык камера
2. Айлантуу багытын которгуч
3. Жылытуунун узактыгын өзгөртүү (8, 10 жана 12 секунд)
4. Жылытуу температурасын которгуч: 150 °C (I), 180 °C (II), 230 °C (III)
5. LED иш көрсөткүчү
6. Айлануучу жип

3. ТОЛУКТУК

- Чач үчүн стайлер - 1 д.
- Колдонуучунун жетекчилиги - 1 д.

4. ЭМГЕК ТАРТИБИ

АБА ГРИЛЬДИ КОЛДОНУУ

- Шайманды электр тармагына туташтырып, которуштургучтун жардамы менен ысытуу температурасын 0-I-II-III даражаны тандап, шайманды күйгүзүңүз.
- LED - көрсөткүч жаркылдап күйөт.
- Тандалган температурага жеткенде көрсөткүч өчөт. Бул учурда шайман колдонууга даяр болгон болот, жарык сенсорү күйүп турушу керек.
- Ысытуунун узактыгын керектүү натыйжага ылайык тандаңыз. Жеңил тармал үчүн минималдуу ысытуу убактысын тандаңыз. Катуу тармал үчүн, ысытуунун максималдуу убактысын тандаңыз. Төмөнкү тизмени жетекчиликке алыңыз:

Узактыгы	Үн белги	Каалаган натыйжа
8 секунд	3 үн белги	Толкун тармал
10 секунд	4 үн белги	Жеңил тармал
12 секунд	5 үн белги	Катуу тармал



• Чачтар таза, кургак жана жакшы таралган болушу керек.

2.



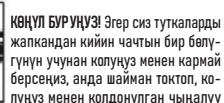
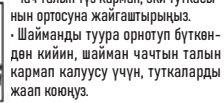
• Чачтын өйдөкү талдарын клиптер менен көтөрүп, ылдыйкы талдардан баштап тармалдатып баштаңыз.

• Чачтын талын 2 см ден ашырбай бөлүп алыңыз. Тарак менен жакшы-лап тарап алыңыз.

• Шайманды цилиндр башты көздөй бурулуп тургандай кылып орнотуңуз (1, 2 - сүрөт).

• Чач талын түз кармап, эки туткасынын ортосуна жайгаштырыңыз.

• Шайманды туура орнотуп бүткөндөн кийин, шайман чачтын талын кармап калуусу үчүн, туткаларды жаап коюңуз.



КӨҢҮЛ БУРУҢУЗ! Эгер сиз туткаларды жапкандан кийин чачтын бир бөлүгүнүн учунан колуңуз менен кармап берсеңиз, анда шайман токтоп, колуңуз менен колдонулган чыңалуу

бошотуу жөнүндө эскертет (3, 4 - сүрөт). Эгерде чачтын талы өтө калың болсо (3 см ден ашык) же ортого карата туура жайгаштырылбаса, шайман токтойт жана үн белгини чыгарып, көйгөйдү билдирет. Бул тутум чачтын чырмалышуусунан сактайт.

- Шайманды, үн белгисин укканга чейин, тандалган абалда кармаңыз (жогорудагы тизмени караңыз).
- Андан кийин туткаларды бошотуп, шайманды ачыңыз жана чачтын талын акырын бошотуңуз. Чачтын талын бошотуу үчүн шайманды тартпаңыз; тармалдын жасалгасы жоголушу мүмкүн (5 - сүрөт).
- Чач жасалгалоодон жана тарагандан мурун, чачтын муздаганын күтүңүз.
- Керектүү көлөмдөгү тармал чач чыкканча, калган чачтарды дагы ушундай кылып бураңыз.
- Табигый натыйжаны алыш үчүн, шайманды кезектешип, алгач бир жак бетке, андан кийин карама - каршы жак бетке багытта салууга мүмкүндүк берген автоматтык тутум менен жабдылган (6 - сүрөт).
- Шайманды колдонуп бүткөндөн кийин, аны өчүрүп, электр тармагынан чыгарыңыз.

КӨҢҮЛ БУРУҢУЗ! Тынымсыз иштөө мөөнөтү 20 мүнөттөн ашык болбошу керек.

5. ШАЙМАНГА КАМ КӨРҮҮ

Шаймандын жакшы иштеши үчүн, аны ар бир колдонгондон кийин тазалап туруңуз. Бул үчүн шайманды тармагынан өчүрүп коюңуз. Ысытуучу элемент муздаганга чейин күтө туруңуз. Тазалоо үчүн жумшак тыгыз кездемени колдонуңуз. Шайманды сууга батырбаңыз жана анын корпусуна суу кирмесине жол бербейиз. Шайман кургак жерде жана кутунун ичинде сакталышы керек. Электр зымды шайманга ороп салбаңыз. Шайманды электр зымынан илбеңиз жана тартпаңыз.

6. ТЕХНИКАЛЫК МҮНӨЗДӨМӨЛӨР

- Чыңалуу: 220-240 В -50/60 Гц

- Күчтүүлүгү: 45-50 Вт

КӨҢҮЛ БУРУҢУЗ! Бул шайманды ванна бөлмөсүндө же душтун астында колдонбоңуз.



7. АЙЛАНА ЧӨЙРӨНҮ КОРГОО, ШАЙМАНДЫ УТИЛЬДЕШТИРӨӨ

Кутусу жана шайман өзү кайра иштетилүүчү материалдардан жасалган. Мүмкүн болушунча аларды кайра иштетилүүчү материалдар үчүн жасалган идишке таштаңыз.

8. КҮБӨЛҮК ЖӨНҮНДӨ МААЛЫМАТ, КЕПИЛДИК МИЛДЕТТЕНМЕСИ

Бул өнүмдүн иштөө мөөнөтү акыркы колдонуучуга сатылган күндөн баштап 5 жыл түзөт, шайман ушул эксплуатациялык көрсөтмөлөргө жана колдонулуп жаткан техникалык стандарттарга ылайык так колдонулса. Шаймандын чыгарылган күнү катардагы номерде көрсөтүлөт (2 жана 3 белгиси - жылы, 4 жана 5 белгиси - өндүрүш айы). Иштөө мөөнөтү аяктаганда, жакынкы ыйгарым укуктуу тейлөө борборуна кайрылып, шайманды андан ары пайдалануу боюнча сунуштарды алыңыз. Кепилдик жана кепилдиктен кийинки тейлөө «Ларина-Сервис» жалпы тейлөө борбору тарабынан жүргүзүлөт. Краснодар шаары, тел.: 8 (861) 991-05-42. Кыргыз республикасындагы сатып алуучулардын дооматтарын кабыл алат турган жана өнүмдөрдү оңдоо жана тейлөө ишин ашырган уюмдун дарегинде жана <https://centek.ru/servis> веб - сайтында көрсөтүлгөн.

Продукциянын шайкештик сертификаты бар:
№ ЕАЭС RU C-CN.AД07.B.03052/21 от 25.02.2021 г.



9. ӨНДҮРҮҮЧҮ ЖАНА ИМПОРТТОЧУ ЖӨНҮНДӨ МААЛЫМАТ

РФ аймагындагы импорттоочу: жеке ишкер Асрумян К. Ш. Дарек: Россия, 350912, Краснодар шаары, Пашковский айылы, Атаман Лысенко көчөсү, 23. Тел.: 8 (861) 2-600-900.

УРМАТТУ КЕРЕКТӨӨЧҮ!

Бардык түзмөктөрдүн кепилдик мөөнөтү акыркы керектөөчүгө сатылган күндөн баштап 12 ай. Ушул кепилдик купону менен өндүрүүчү бул шаймандын жарактуу экендигин ырастайт жана өндүрүүчү тарабынан келип чыккан бардык бузууларды акысыз жоюу милдетин алып жатат.

КЕПИЛДИК ТЕЙЛӨӨ ШАРТТАРЫ

1. Кепилдик каттоонун төмөнкү шарттарын эске алуу менен жарактуу:

• баштапкы өндүрүүчүнүн кепилдик баракчасына туура жана так толтуруу, модельдин атын көрсөтүү, модельдин сериялык саны, сатылган күнү жазылса, ар бир кепилдик талонунда сатуучу фирманын штампы, сатуучу фирманын өкүлүнүн колу бар болсо.

Жогоруда көрсөтүлгөн документтер берилбеген учурда, же алардагы маалыматтар толук эмес, окулбай турган, карама каршы келген учурда, өндүрүүчү кепилдик кызматынан баш тартууга укуктуу.

2. Кепилдик төмөнкү иштөө шарттарын эске алуу менен жарактуу:

• шаймандын колдонуу көрсөтмөсүнө ылайык так колдонуу;

• эрежелерди жана коопсуздук талаптарын сактоо.

3. Кепилдик мезгил-мезгили менен техникалык тейлөө, тазалоо, орнотуу, шайманды ээсинин үйүндө жөндөө камтылбайт.

4. Кепилдикке кирбеген учурлар:

• механикалык зыян;

• шаймандын табигый эскириши;

• иштөө шарттарын сактабоо же ээсинин туура эмес аракеттери;

• туура эмес орнотуу, ташуу;

• табигый кырсыктар (чагылган, өрт, сел ж.б.), ошондой эле сатуучуга жана өндүрүүчүгө тийешеси болбогон башка себептер;

• шаймандын ичине бөтөн заттардын, суюктуктардын, курт-кумурскалардын кирип кетиши;

• уруксатсыз адамдар тарабынан оңдоо же структуралык өзгөрүүлөр;

• шайманды кесиптик максаттарда колдонуу (жүк ички керектөөнүн деңгээлинен ашат). Шайманды мамлекеттик техникалык стандарттарга ылайык болбогон телекоммуникация жана кабелдик тармактарга кошуу;

• буюмдун төмөнкү аксессуарларын иштен чыгышы, эгерде аларды алмаштыруу долбоордо каралса жана буюмду демонтаждоо менен байланышпаса:

а) узактан башкаруу пульттар, аккумулятордук кубаттагычтар,

батарейкалар, тышкы кубат берүүчү жана кубаттагычтар;

б) сарпталуучу материалдар жана аксессуарлар (чехол кутусу, курлар, баштыктар, торлор, бычактар, колбалар, табактар, жээкчелер, решёткалар, вертелдер, шлангдар, түтүктөр, щёткалар, тиркемелер, чаң жыйноочулар, чыпкалар, жыт сиңиргичтер);

• батарейкалар менен иштеген шаймандар үчүн - жараксыз же түгөнгөн батарейкалар менен иштөө;

• батарейка менен иштеген шаймандар үчүн - батарейкаларды кубаттоо эрежелеринин бузулушунан келип чыккан ар кандай зыян.

5. Берилген кепилдик өндүрүүчү тарабынан кошумча колдонулат жана керектөөчүнүн колдонуудагы мыйзамына ылайык укуктарын эч кандай чектебейт.

6. Өндүрүүчү TM CENTEK тин өндүрүшү адамдарга, үй жаныбарларына, керектүү мүлкүнө жана / же керектөөчүлөрдүн жана / же башка үчүнчү адамдардын этиятыз аракеттерине (аракетсиздигине), форс-мажордук жагдайларга түздөн-түз же кыйыр түрдө келтирилген зыян үчүн жооп бербейт.

7. Тейлөө борборуна кайрылганда, буюм таза түрүндө гана берилет (шаймандын үстүндө тамактын калдыктары, чаң жана башка кир заттар болбошу керек).

Өндүрүүчү шаймандын дизайнын жана мүнөздөмөлөрүн алдын ала эскертүүсүз өзгөртүү укугун өзүнө калтырат.

Берилген өнүмдүн иштөө мөөнөтү акыркы колдонуучуга сатылган күндөн баштап 5 жыл түзөт, шайман ушул эксплуатациялык көрсөтмөлөргө жана колдонулуп жаткан техникалык стандарттарга ылайык так колдонулса. Иштөө мөөнөтү аяктаганда, ыйгарым укуктуу тейлөө борборуна кайрылып, шайманды андан ары пайдалануу боюнча сунуштарды алыңыз. Шаймандын чыгарылган күнү катардагы номерде көрсөтүлөт (2 жана 3 белгиси - жылы, 4 жана 5 белгиси - өндүрүш айы).

ՀԱՅԵՐԵՆ

Հարգելի սպառող,

Արտադրողը պատասխանատվություն չի կրում սարքը նախատեսվածից այլ նպատակով օգտագործելու և սույն ձեռնարկում նշված կանոններն ու պայմանները չպահպանելու, ինչպես նաև սարքը ոչ որակյալ վերանորոգելու դեպքում: Եթե ցանկանում եք սարքը փոխանցել մեկ այլ անձի օգտագործելու համար, ապա փոխանցեք այն տվյալ ձեռնարկի հետ միասին: **Մագերի ձևավորման սարքը կենցաղային տեխնիկա է և նախատեսված չէ արդյունաբերա-կան նպատակով օգտագործման համար:**

1. ԱՆՎՏԱՆԳՈՒԹՅԱՆ ԱՊԱՀՈՎՄԱՆ ՄԻՋՈՑՆԵՐ

Կյանքի և առողջության համար վտանգավոր իրավիճակների առաջացումը, ինչպես նաև սարքի վաղաժամ փչացումը կանխելու համար անհրաժեշտ է խստորեն պահպանել ստորև նշված պայմանները

1. Օգտագործեք սարքը միայն նախատեսված նպատակով:
2. Օգտագործելուց առաջ համոզվեք, որ էլեկտրական ցանցի լարումը համապատասխանում է սարքի վրա նշված լարմանը:
3. Մի քաշեք էլեկտրական լարը, եթե այն դիպչում է սուր եզրագծերով ամարկանների, ճզմվում է որևէ ամարկանների մշուով կամ խճճվում է:
4. Մի դրեք սարքը և էլեկտրական լարը բարձր խոնավություն ունեցող տեղերում, տաք մակերևույթների վրա, ջերմություն արձակող սարքերի կամ բաց կրակի մոտ:
5. Մագերի ձևավորման սարքը չի կարելի օգտագործել հետևյալ դեպքերում
 - էլեկտրական լարը վնասված է,
 - սարքը տեսանելիորեն վնասված է,
 - սարքը ընկել է բարձրությունից,
 - սարքը թրջվել է:
6. Երբեք մի փաթաթեք էլեկտրական լարը սարքի շուրջը:
7. Երբեք մի դրեք միացրած սարքը փափուկ բարձերի, բոլոյա վերմակների և նման իրերի վրա:

8. Սարքը նախատեսված չէ ֆիզիկական, զգայական կամ մտավոր նվազ կարողություններ ունեցող անձանց (այդ թվում՝ երեխաների) կամ կյանքի փորձ ու գիտելիք չունեցող անձանց կողմից օգտագործման համար, եթե նրանք չեն վերահսկվում կամ սարքի օգտագործման ցուցումներ չեն ստացել այն անձից, ով պատասխանատու է իրենց անվտանգության համար:
9. Երեխաները պետք է գտնվեն վերահսկողության ներքո՝ սարքի հետ խաղալը կանխարգելելու համար:
10. Եթե սարքը չի օգտագործվում, ապա անջատեք այն:
 - Անջատեք էլեկտրական խրոցը վարդակից՝
 - եթե սարքը չի աշխատում կամ ճիշտ չի աշխատում,
 - սարքը մաքրելու ժամանակ,
 - սարքը օգտագործելուց հետո:
11. Մի քաշեք էլեկտրական լարը և մի տեղափոխեք սարքը լարից բռնած:
12. Սարքը էլեկտրական ցանցից անջատելիս կտրուկ մի քաշեք լարը: Թաց ձեռքերով մի հանեք խրոցը վարդակից:
13. Մի օգտագործեք այս սարքը թաց մագերի կամ կեղծամի վրա:
14. Օգտագործեք սարքը միայն համապատասխան միակցիչի հետ:
15. Բեռնափոխադրման, իրացման հատուկ պայմաններ չկան:

ՈՒՇԱՐՈՒԹՅՈՒՆ

Ջեռուցման տարրի մակերեսը տաք է մտնում սարքի աշխատանքի ավարտից հետո: Հասանելի մակերեսների ջերմաստիճանը կարող է բարձր լինել սարքի աշխատանքի ընթացքում:

Էլեկտրական ցնցումների վտանգ:
Մի օգտագործեք սարքը, եթե ձեր ձեռքերը թաց են, գտնվում եք լոգարանում կամ ցնցուղի տակ, վազարանի կամ հեղուկով լցված այլ տարաների մոտ:

ՈՒՇԱՐՈՒԹՅՈՒՆ

Եթե օգտագործում եք սարքը լոգարանում, ապա օգտագործելուց հետո անջատեք այն էլեկտրա-կան ցանցից՝ վտանգավոր իրավիճակ-ներից խուսափելու համար:
Եթե սարքը ընկել է ջրի մեջ, ապա անմիջապես հանեք էլեկտրական լարի խրոցը վարդակից: Ոչ մի դեպքում մի դիպչեք ջրին, եթե սարքը միացված է էլեկտրական ցանցին:

ՈՒՇԱՐՈՒԹՅՈՒՆ

Հրդեհի բռնկման վտանգ:
Երբեք թույլ մի տվեք, որ սարքը շփվի ոչուրավառ հեղուկների և այրվող նյութերի հետ:

Եթե էլեկտրական լարը կամ սարքի որևէ այլ մաս վնասված է, անմիջապես անջատեք սարքը էլեկտրական ցանցից և դիմեք արտադրողի սպասարկման կենտրոն: Եթե էլեկտրական լարը վնասված է, ապա դրա փոխարինումը պետք է իրականացնի արտադրողը, լիազորված սպասարկման կենտրոնը կամ համապատասխան որակավորում ունեցող անձնակազմը: Սարքի նկատմամբ ոչ պրոֆեսիոնալ միջամտության կամ սույն ձեռնարկում նշված օգտագործման կանոնները չպահպանելու դեպքում երաշխիքը չեղարկվում է:

2. ՍԱՐՔԻ ՆԿԱՐԱԳՐՈՒԹՅՈՒՆ

1. Կերամիկական տեսախցիկ
2. Ռոտացիոն ուղղությունը switch
3. Ջեռուցման տեւողության անջատիչ (8, 10 եւ 12 վայրկյան)
4. Ջեռուցման Ջերմաստիճանի անջատիչ՝ 150 °C (I), 180 °C (II), 230 °C (III)
5. LED-աշխատանքային ցուցիչ
6. Պտտվող լարը

3. ՓԱԹԵԹԻ ՊԱՐՈՒՆԱԿՈՒԹՅՈՒՆ

- Մագերի ձևավորման սարք՝ 1 հատ
- Օգտագործողի ձեռնարկ՝ 1 հատ

4. ԱՇԽԱՏԱՆՔԻ ՆԱԽԱՊԱՏՐԱՍՏՈՒՄ

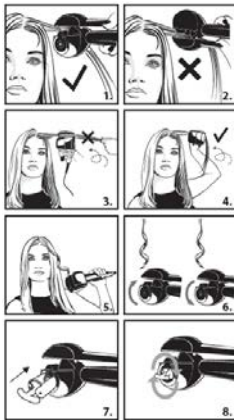
- Միացրեք սարքը էլեկտրական ցանցին, սեղմեք միացման կոճակը և ընտրեք տաքացման ջերմաստիճանը 0-1-11-111 կարգավորիչներով:
- LED ցուցիչը կկառնվի և կթարթի:
- Ցուցիչը կդադարի թարթել, երբ սարքը տաքան մինչև ընտրված ջերմաստիճանը: Այդ պահին սարքը պատրաստ կլինի օգտագործելու, լուսային ցուցիչը կշարունակի վառվել:
- Ընտրեք տաքացման տևողությունը՝ կախված ցանկալի արդյունքից: Թեթև ալիքներ ստանալու համար ընտրեք տաքացման նվազագույն տևողությունը: Ավելի արտահայտված

գանգուրներ ստանալու համար ընտրեք տաքացման առավելագույն տևողությունը: Առաջնորդվեք ստորև բերված աղյուսակով:

Տևողությունը	Չայնային ազդանշան	Ցանկալի արդյունքը
8 վայրկյան	3 ձայնային ազդանշան	Ալիքներ
10 վայրկյան	4 ձայնային ազդանշան	Թեթև գանգուրներ
12 վայրկյան	5 ձայնային ազդանշան	Արտահայտված գանգուրներ

- Մազերը պետք է լինեն մաքուր, չոր և լավ սանրված:
- Մազակալներով թեթևակի բարձրացրեք մազերի վերին շերտերը և սկսեք հարդարումը ստորին շերտերից:
- Առանձնացրեք մազերի շերտը առնվազն 2 սմ լայնությամբ: Մանրակրկիտ սանրեք այն:
- Տեղադրեք սարքը շերտի վրա այնպես, որ գլանը շրջված լինի դեպի գուլիք (Սկար 1, 2):
- Պետք է ուղիղ պահել մազերի շերտը և տեղադրել այն սարքի կենտրոնում՝ երկու բռնակների միջև:
- Սարքը պատշաճ կերպով տեղադրելով՝ փակեք բռնակները, որպեսզի սարքը բռնի մազերի շերտը:

Ուշադրություն: Եթե բռնակները փակելուց հետո դուք շարունակեք բռնած պահել մազերի ծայրը, սարքը կկանգնի և ձայնային ազդանշան կարճակի՝ զգուշացնելով ձեր ձեռքի կողմից կիրառված լարվածությունը թուլացնելու անհրաժեշտության մասին (Սկար 3, 4): Եթե մազերի շերտը չափազանց լայն է (3 սմ-ից ավելի) կամ սխալ է տեղադրված կենտրոնի նկատմամբ, սարքը կկանգնի և ձայնային ազդանշան կարճակի՝ ազդարարելով խնդրի առկայության մասին: Այս համակարգը թույլ է տալիս խուսափել մազերի խճճվելուց:



անջատեք այն կոճակով և անջատեք այն էլեկտրական ցանցից: Սարքը պահելուց առաջ թողեք, որ սառչի:

ՈՒՇԱՐՈՒԹՅՈՒՆ

Անընդմեջ աշխատանքի ժամանակը չպետք է գերազանցի 20 րոպե:

5. ՍԱՐՔԻ ԽՆԱՄՔԸ

Սարքի պատշաճ աշխատունակությունը պահպանելու համար անհրաժեշտ է մաքրել այն յուրաքանչյուր օգտագործումից հետո: Դրա համար անջատեք սարքը էլեկտրական ցանցից: Սպասեք,

• Բռնած պահեք սարքը ընտրված դիրքում այնքան, մինչև արձակվի ձայնային ազդանշան (նայեք վերոնշյալ աղյուսակը):

• Չետո բաց թողեք բռնակները, բացեք սարքը և զգուշորեն դուրս հանեք մազերի շերտը: Մի քաշեք սարքը մազերը դուրս հանելու համար. այն կարող է ձևափոխվել (Սկար 5):

• Որևէ սանրվածք անելուց կամ շերտերը սանրելուց առաջ սպասեք, մինչև մազերը սառչեն:

• Նույն ձևով գանգացրեք մնացած մազերի շերտերը, մինչև ստանաք գանգուրների անհրաժեշտ քանակը:

• Սարքն ունի ավտոմատ համակարգ, որը թույլ է տալիս հեղթով ուղիղ և հակառակ ուղղությունների գանգուրներ ստանալ՝ ապահովելով մազերի բնական տեսքը (Սկար 6):

• Սարքը օգտագործելուց հետո անջատեք այն էլեկտրական ցանցից:

մինչև ջեռուցման տարրը սառչի: Մաքրելու համար օգտագործեք փափուկ, ամուր կտոր: Մի ընկղմեք սարքը ջրի մեջ և թույլ մի տվեք, որ սարքի կորպուսը թրջվի: Պահեք սարքը չոր տեղում՝ տուփի մեջ: Մի փաթեթեք լարը սարքի շուրջը: Մի քաշեք էլեկտրական լարը և մի կախեք սարքը լարից:

6. ՏԵՆՆԻԿԱԿԱՆ ԲՆՈՒԹԱԳԻՐԸ

- Լարումը՝ 220-240 Վ ~50/60 Հց
- Հզորությունը՝ 45-50 Վտ

ՈՒՇԱՐՈՒԹՅՈՒՆ Մի օգտագործեք սարքը լրգարանում կամ ցնցուղի տակ:



7. ՇՐՋԱԿԱ ՄԻՋԱԿԱՅՐԻ ՊԱՇՏՊԱՆՈՒԹՅՈՒՆԸ, ՍԱՐՔԻ ՀԱՆՁՆՈՒՄԸ ԿԵՐԱՄՇԱԿԱՄԱՆ

Սարքի ծառայության ժամկետը լրանալուց հետո այն կարելի է առանձնացնել սովորական կենցաղային թափոններից և հանձնել էլեկտրական սարքերի ընդունման հատուկ կետ վերամշակելու համար:

8. ՄԵՐՏԻՖԻԿԱՑՄԱՆ ՄԱՍԻՆ ՏԵՂԵԿՈՒԹՅՈՒՆ, ԵՐԱՇԽԻՔԱՅԻՆ ՊԱՐՏԱԿԱՆՈՒԹՅՈՒՆՆԵՐ

Այս ապրանքի ծառայության ժամկետը 5 տարի է՝ սկսած այն վերջնական սպառողին վաճառելու ամսաթվից, եթե ապրանքը օգտագործվում է սույն ձեռնարկում նշված ցուցումներին և գործող տեխնիկական չափանիշներին խիստ համապատասխան: Ծառայության ժամկետի ավարտից հետո դիմեք ձեր մոտակա սպասարկման կենտրոն՝ սարքի հետագա շահագործման վերաբերյալ առաջարկու-թյուններ ստանալու համար: Ապրանքի արտադրության ամսաթիվը նշվում է սերիայի համարում (2 և 3 նիշերը՝ տարի, 4 և 5 նիշերը՝ արտադրության ամիս): Երաշխիքային և հետ-երաշխիքային սպասարկումն իրականացնում է Կրասնոդարի «Լարինա-Մերվիս» ՍՊԸ ընդհանուր սպասարկման կենտրոնը: Հեռախոս՝ 8 (861) 991-05-42: Հայաստանի Հանրապետությունում գնորդներից հայցադիմումներ ընդունելու իրավասություն ունեցող և ապրանքների վերանորոգումն ու սպասարկումը կատարող կազմակերպության հասցեն և այլ տվյալները նշված են <https://centek.ru/servis> կայքում:

Ապրանքն ունի համապատասխանության սերտիֆիկատ՝
№՝ EA3C RU C-CN.A.Չ07.B.03052/21, 25.02.2021 թ.



9. ԱՐՏԱԴՐՈՂԻ ԵՎ ՆԵՐՄՈՒԾՈՂԻ ՄԱՍԻՆ ՏԵՆԵՎՈՒԹՅՈՒՆ ՌԴ տարածք ներմուծող ընկերություն՝ ԱՁ Ասրույան Կ.Շ.

Հասցե՝ Ռուսաստան, 350912, ք. Կրասնոդար, Պաշկովսկի բնակավայր, Ատաման Լիսենկո փողոց 23: Հեռախոս՝ 8 (861) 2-600-900:

ՀԱՐՁԵԼԻ ՄՊԱՌՈՂԻ

Բոլոր սարքերի համար երաշխիքային ժամկետը 12 ամիս է՝ սկսած վերջնական սպառողին վաճառելու ամսաթվից: Տվյալ երաշխիքային կտրոնով արտադրողը հաստատում է այն սարքի սպասուհանությունը և պարտավորվում է անվճար հիմունքով վերացնել արտադրողի մեղքով առաջացած բոլոր անսարքությունները:

ԵՐԱՇԽԻՔԱՅԻՆ ՄՊԱՍԱՐԿՄԱՆ ՊԱՅՄԱՆՆԵՐԸ

1. Երաշխիքը գործում է գրանցման հետևյալ պայմանները կատարելու դեպքում՝

• հարկավոր է ճիշտ և պարզ կերպով լրացնել արտադրողի բնօրինակ երաշխիքային կտրոնը՝ նշելով մոդելի անվանումը, սերիայի համարը, վաճառքի ամսաթիվը, ավելացնելով վաճառող ընկերության կնիքը և վաճառող ընկերության ներկայացուցչի ստորագրությունը երաշխիքային կտրոնի վրա, կնիքներ յուրաքանչյուր կտրվող կտրոնի վրա, գնորդի ստորագրությունը:

Արտադրողը իրավասու է մերժել երաշխիքային սպասարկումը վերը նշված փաստաթղթերը չներկայացնելու դեպքում, կամ եթե դրանցում նշված տեղեկությունը թերի, անհասկանալի կամ հակասական է:

2. Երաշխիքը գործում է օգտագործման հետևյալ պայմանները կատարելու դեպքում՝

• պետք է սարքը օգտագործել ձեռնարկում նշված ցուցումներին խիստ համապատասխան,

• հարկավոր է հետևել անվտանգության կանոններին ու պահանջներին:

3. Երաշխիքը չի ներառում սարքի պարբերական սպասարկում, մաքրում, տեղադրում, կարգաբերում սեփականատիրոջ տանը:

4. Երաշխիքը չի տարածվում հետևյալ դեպքերի վրա՝

- մեխանիկական վնասվածքներ,
- սարքի բնականոն մաշում ժամանակի ընթացքում,
- օգտագործման պայմանների չպահպանում կամ սխալ գործողություններ սեփականատիրոջ կողմից,
- սխալ տեղադրում, բեռնափոխադրում,
- բնական աղետներ (կայծակ, հրդեհ, ջրհեղեղ և այլն), ինչպես նաև վաճառողից և արտադրողից չկախված այլ պատճառներ,
- կողմնակի առարկաների, հեղուկների, միջատների ընկնելը սարքի մեջ,
- վերանորոգում կամ կառուցվածքային փոփոխություններ չլիազորված անձանց կողմից,

• սարքի օգտագործումը պրոֆեսիոնալ նպատակներով (ծանրաբեռնվածությունը գերազանցում է կենցաղային օգտագործման մակարդակը), սարքի միացումը էլեկտրամատակարարման հեռահաղորդակցական և կաբելային ցանցերին, որոնք չեն համապատասխանում պետական տեխնիկական չափանիշներին, • ապրանքի հետևյալ պարագաների փչացում, եթե դրանց փոխարինումը նախատեսված է կառուցվածքով և կապված չէ ապրանքի ապամոնտաժման հետ՝

ա) հեռակառավարման վահանակներ, կուտակիչ մարտկոցներ, էլեկտրասնուցման տարրեր (մարտկոցներ), էլեկտրասնուցման արտաքին բլոկներ և լիցքավորիչներ, բ) սպառվող նյութեր և պարագաներ (փաթեթ, պատյաններ, գոտիներ, պայուսակներ, ցանցեր, դասակներ, շշեր, ափսեներ, տակդիրներ, վանդակներ, շամփուրներ, փողոցակներ, խողովակներ, խոզանակներ, կցորդներ, փռչեհավաք պարկեր, ֆիլտրեր, հոտի կլանիչներ),

• մարտկոցներով աշխատող սարքերի դեպքում աշխատանք ոչ համապատասխան կամ սպառված մարտկոցների հետ,

• կուտակիչ մարտկոցներով աշխատող սարքերի դեպքում կուտակիչ մարտկոցներ լիցքավորելու կանոնների խախտումների պատճառով առաջացած վնասներ:

5. Այս երաշխիքը տրվում է արտադրողի կողմից ի հավելումս սպառողի՝ գործող օրենսդրությամբ սահմանված իրավունքների և որևէ կերպ չի սահմանափակում դրանք:

6. Արտադրողը պատասխանատվություն չի կրում մարդկանց, ընտանի կենդանիներին, սպառողի կամ երրորդ անձանց զույքին TM «Centek»-ի ապրանքի կողմից ուղղակիորեն կամ անուղղակիորեն հասցված որևէ վնասի համար, եթե դա տեղի է ունեցել ապրանքի օգտագործման և տեղադրման կանոններն ու պայմանները չպահպանելու, սպառողի կամ երրորդ անձանց դիտավորյալ կամ անզգույշ գործողությունների (անգործության), ֆորսմաժորային հանգամանքների արդյունքում:

7. Սպասարկման կենտրոնն ապրանքը ընդունում է միայն մաքուր վիճակում (սարքի վրա չպետք է լինեն սննդի մնացորդներ, փոշի և այլ կեղտեր):

Արտադրողը իրավասու է փոխել սարքի դիզայնը և բնութագիրը առանց նախնական ծանուցման:

Այս ապրանքի ծառայության ժամկետը 5 տարի է՝ սկսած այն վերջնական սպառողին վաճառելու ամսաթվից, եթե ապրանքը օգտագործվում է սույն ձեռնարկում նշված ցուցումներին և գործող տեխնիկական չափանիշներին խիստ համապատասխան: Ծառայության ժամկետի ավարտից հետո դիմեք ձեր մտակա սպասարկման կենտրոն՝ սարքի հետագա շահագործման վերաբերյալ առաջարկություններ ստանալու համար: Ապրանքի արտադրության ամսաթիվը նշվում է սերիայի համարում (2 և 3 նիշերը՝ տարի, 4 և 5 նիշերը՝ արտադրության ամիս):