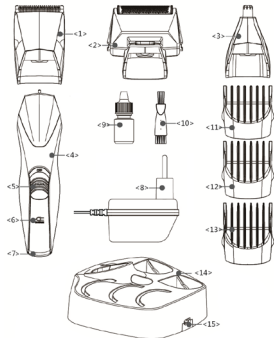


СТ-2131

МАШИНКА ДЛЯ СТРИЖКИ
ШАШ АЛАТЫН МАШИНКА

РУКОВОДСТВО ПОЛЬЗОВАТЕЛЯ
НҰҚАУЛЫ ПАЙДАЛАНУШЫ





РУССКИЙ

Уважаемый потребитель!
Благодарим Вас за выбор продукции ТМ СЕНТЕК.
Мы гарантируем безупречное функционирование
данного изделия при соблюдении правил его
эксплуатации.

Пожалуйста, перед началом эксплуатации внимательно изучите данную инструкцию, которая содержит важную информацию о правильной и безопасной эксплуатации прибора. Позаботьтесь о сохранности данной инструкции. Изготовитель не несет ответственности в случае использования прибора не по прямому назначению и при несоблюдении правил и условий, указанных в настоящей инструкции, а также в случае попыток неквалифицированного ремонта прибора.

Если Вы желаете передать прибор для использования другому лицу, пожалуйста, передавайте его вместе с настоящей инструкцией.

Машинка для стрижки является бытовым прибором и не предназначена для использования в промышленных целях!

1. МЕРЫ БЕЗОПАСНОСТИ

Приобретенный Вами прибор соответствует всем официальным стандартам безопасности, применимым к электроприборам в Российской Федерации.

Во избежание возникновения ситуаций, опасных для жизни и здоровья, а также преждевременного выхода прибора из строя необходимо строго соблюдать перечисленные ниже условия:

- Используйте прибор строго по назначению.
- Перед началом эксплуатации убедитесь, что напряжение электросети соответствует указанному на приборе.

- Не тяните сетевой шнур, если он касается кромок предметов с острыми краями, сдавлен какими-либо предметами или запутался.
- Не прокладывайте сетевой шнур и не кладите сам прибор в местах с повышенной влажностью, на горячих поверхностях, вблизи нагревательных приборов или открытого пламени.
- Машинку для стрижки не следует использовать, если:
 - поврежден сетевой шнур;
 - прибор имеет видимые повреждения;
 - прибор упал с высоты;
 - на прибор попала влага.
- Никогда не наматывайте на прибор сетевой шнур!
- Никогда не кладите работающий прибор на мягкие подушки, шерстяные одеяла и т.п.!
- Использование устройства детьми категорически запрещено!
- Устройство не следует использовать лицам, страдающим

- заболеваниями, сопровождающимися нарушением координации движений.
- Если прибор не используется, следите за тем, чтобы он был выключен!
- Не держите вилку в электросети:
 - если прибор не работает или работает неправильно;
 - до и во время ухода за прибором;
 - после завершения работы с прибором.
- Не тяните и не переносите прибор за сетевой шнур.
- Не отключайте прибор от электросети рывком за сетевой шнур и не вынимайте вилку из розетки электросети влажными руками.
- Прибор не предназначен для использования лицами (включая детей) с пониженными физическими, чувственными или умственными способностями или при отсутствии у них жизненного опыта или знаний, если они не находятся под контролем или не проинструктированы об использовании прибора

- лицом, ответственным за их безопасность. Дети должны находиться под контролем для недопущения игры с прибором.
- Особые условия по перевозке (транспортировке), реализации: нет.

ВНИМАНИЕ! Риск поражения электротоком!

Не допускается попадание в прибор водного конденсата. Никогда не погружайте прибор в воду!

ВНИМАНИЕ! Опасность пожара!

Никогда не допускайте контакт прибора с легковоспламеняющимися жидкостями и горючими материалами.

При повреждении сетевого шнура или какого-либо другого узла устройства немедленно отключите прибор от электрической сети и обратитесь в сервисный центр изготовителя. В случае некачественного вмешательства в устройство прибора или несоблюдения перечисленных в данной инструкции правил эксплуатации прибора гарантия аннулируется.

2. ОПИСАНИЕ ПРИБОРА

1. Насадка для стрижки волос
2. Насадка-бритва
3. Насадка-триммер для носа
4. Корпус
5. Переключатель «Вкл/Выкл»
6. Индикатор зарядки
7. Гнездо для зарядки I
8. Сетевой адаптер
9. Масло для смазки
10. Щеточка
11. Сменная насадка для стрижки 3 мм
12. Сменная насадка для стрижки 6 мм
13. Сменная насадка для стрижки 9 мм
14. Подставка-зарядка
15. Гнездо для зарядки II

3. КОМПЛЕКТНОСТЬ

- Машинка для стрижки - 1 шт.
- Насадка для стрижки волос - 1 шт.
- Насадка-триммер для носа - 1 шт.
- Насадка-бритва - 1 шт.
- Подставка-зарядка - 1 шт.
- Сетевой адаптер - 1 шт.
- Сменная насадка для стрижки 3 мм - 1 шт.
- Сменная насадка для стрижки 6 мм - 1 шт.
- Сменная насадка для стрижки 9 мм - 1 шт.
- Щеточка - 1 шт.
- Масло для смазки - 1 шт.
- Руководство по эксплуатации - 1 шт.

4. ЭКСПЛУАТАЦИЯ

ЗАРЯДКА

Перед первым использованием прибора необходимо зарядить батарею в течение 8 часов, чтобы обеспечить нормальную работу машинки. Для этого убедитесь, что переключатель «Вкл/Выкл» (5) на корпусе машинки находится в положении OFF. Вставьте машинку в подставку-зарядку (14). Подсоедините штекер сетевого адаптера к разъему на подставке, а вилку адаптера подключите к электрической розетке. Вы также можете подсоединить адаптер напрямую к прибору. Загорится индикатор заряда. Когда батарея будет полностью заряжена, индикатор погаснет.



ВНИМАНИЕ!

- Не используйте прибор в ванной или душевой комнате.
- Не подвергайте прибор воздействию прямых солнечных лучей, а также других источников тепла.
- Пользуйтесь прибором только сухим руками.
- Не используйте прибор, если кабель питания изношен или неплотно прилегает к гнезду питания на корпусе прибора.

ИСПОЛЬЗОВАНИЕ НАСАДОК

НАСАДКА ДЛЯ СТРИЖКИ ВОЛОС

1. Установите насадку для стрижки волос (1) в основной корпус прибора (4).
2. Данный прибор имеет 3 дополнительные насадки с различной длиной (3, 6, 9 мм). Установите необходимую Вам насадку.



3. Сдвиньте переключатель «Вкл/Выкл» (5) в положение ON, чтобы включить прибор.

4. Можете приступать к стрижке.

НАСАДКА-БРИТВА

1. Снимите насадку для стрижки волос с основного корпуса прибора.
2. Установите насадку-бритву (2) в основной корпус прибора.
3. Сдвиньте переключатель «Вкл/Выкл» (5) в положение ON, чтобы включить прибор.
4. Можете начинать бритье. Внимание: насадка-бритва предназначена только для лица или шеи.



Примечание: во время бритья не прижимайте насадку слишком сильно к вашей коже, это может вызвать повреждение сетки бритвы или навредить вашей коже (например, ощущение жжения, онемение или боль).

НАСАДКА-ТРИММЕР ДЛЯ НОСА

1. Снимите насадку-бритву с основного корпуса прибора.
2. Установите насадку-триммер для носа (3) в основной корпус прибора.
3. Сдвиньте переключатель «Вкл/Выкл» (5) в положение ON, чтобы включить прибор.
4. Для удаления волос из области ушных каналов и носа поместите кончик триммера в полость носа или ушной канал.



Делайте круговые движения, вставляя и вынимая насадку. Не вставляйте кончик триммера глубже, чем на 0.5 см.

Для коррекции бровей осторожно проведите триммером в области бровей для удаления «торчащих» волосков, не касаясь непосредственно самих бровей.

5. УХОД ЗА ПРИБОРОМ

ВНИМАНИЕ!

1. Убедитесь, что прибор выключен, а шнур питания отсоединен от розетки.

2. Протрите корпус прибора влажной тканью. При этом следите, чтобы влага не попала внутрь корпуса.

3. Запрещается использование абразивных средств и растворителей для чистки корпуса.

4. Прибор не должен быть очищен путем погружения в воду.

ЧИСТКА НАСАДКИ ДЛЯ СТРИЖКИ

1. Нажмите в верхней части лопатки и отсоедините лезвие от головки насадки.

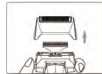
2. Очистите насадку от волос с помощью щеточки.

3. Установите лезвие обратно в голову насадки и капните немного масла на лезвие.



ЧИСТКА НАСАДКИ-БРИТВЫ

1. Снимите бритвенную головку с насадки для бритья, нажав на кнопки по обеим сторонам основания бритвенной головки.



2. Потрясите бритвенной головкой, чтобы вытряхнуть из нее волосы.

3. Очистите остатки волос с помощью щеточки.

4. Установите бритвенную насадку обратно, закрепив ее до щелчка.





ЧИСТКА ТРИММЕРА ДЛЯ НОСА

Очистите насадку-триммер для носа с помощью щеточки. Пожалуйста, установите корпус прибора и его принадлежности в подставку-зарядку после того, как выполните чистку, чтобы избежать повреждение прибора или утрату принадлежностей.



6. ТЕХНИЧЕСКИЕ ХАРАКТЕРИСТИКИ

АДАПТЕР	
Входное напряжение/частота переменного тока	220-240 В -50/60 Гц
Выходное переменное напряжения/сила тока	АС 6 В, 100 мА
Класс электробезопасности	

ПРИБОР		
Мощность	3 Вт	
Питание	Аккумулятор Ni-Cd	800 мАч 6 В  100 мА
Класс электробезопасности		
Прибор нельзя использовать в ванной		

7. ЗАЩИТА ОКРУЖАЮЩЕЙ СРЕДЫ, УТИЛИЗАЦИЯ ПРИБОРА

Защита окружающей среды

Упаковка, сам прибор сделаны из материалов, которые могут быть использованы повторно.

По возможности при утилизации выбрасывайте их в контейнер, предназначенный для повторно используемых материалов.

УТИЛИЗАЦИЯ ПРИБОРА

Прибор по окончании срока службы может быть утилизирован отдельно от обычного бытового мусора. Его можно сдать в специальный пункт приема электронных приборов и электроприборов на переработку.

Материалы перерабатываются в соответствии с их классификацией. Сдав этот прибор по окончании его срока службы на переработку, Вы внесете большой вклад в защиту окружающей среды. Список пунктов приема электронных приборов

и электроприборов на переработку Вы можете получить в муниципальных органах государственной власти.

8. ИНФОРМАЦИЯ О СЕРТИФИКАЦИИ, ГАРАНТИЙНЫЕ ОБЯЗАТЕЛЬСТВА

Товар сертифицирован в соответствии с законом «О защите прав потребителей». Установленный производителем в порядке п. 2 ст. 5 Федерального закона РФ «О защите прав потребителей» срок службы для данного изделия составляет 5 лет с даты реализации конечному потребителю при условии, что изделие используется в строгом соответствии с настоящей инструкцией по эксплуатации и применимыми техническими стандартами. По окончании срока службы обратитесь в ближайший авторизованный сервисный центр для получения рекомендаций по дальнейшей эксплуатации прибора. Дата

производства изделия указана в серийном номере (2 и 3 знаки – год, 4 и 5 знаки – месяц производства). Гарантийное и послегарантийное обслуживание осуществляется генеральным сервисным центром ООО «Ларина-Сервис», г. Краснодар. Тел.: 8 (861) 991-05-42.

О наличии сервисного центра в Вашем городе Вы можете узнать по указанному телефону и на сайте www.centek.ru.

Продукция имеет сертификат соответствия:
№ ТС RU С-СН.ЫЖ01.В.00854 от 18.09.2018 г.

**Продукция сертифицирована и соответствует
всем требуемым российским и европейским
стандартам.**



9. ИНФОРМАЦИЯ ОБ ИМПОРТЕРЕ

Импортер на территорию РФ: ИП Асрумян К.Ш.

Адрес: Россия, 350912, г. Краснодар, пгт. Пашковский,
ул. Атамана Лысенко, 23. Тел.: 8 (861) 2-600-900.

УСЛОВИЯ ГАРАНТИЙНОГО ОБСЛУЖИВАНИЯ

Гарантия составляет 12 месяцев с даты реализации конечному потребителю.

1. Гарантия действует при соблюдении следующих условий оформления:

- правильное и четкое заполнение оригинального гарантийного талона изготовителя с указанием наименования модели, ее серийного номера, даты продажи, при наличии печати фирмы-продавца и подписи представителя фирмы-продавца в гарантийном талоне, печатей на каждом отрывном купоне, подписи покупателя.

- Производитель оставляет за собой право на отказ в гарантийном обслуживании в случае непредоставления вышеуказанных документов, или если информация в них будет неполной, неразборчивой, противоречивой.

2. Гарантия действует при соблюдении следующих условий эксплуатации:

- использование прибора в строгом соответствии с инструкцией по эксплуатации;
- соблюдение правил и требований безопасности.

3. Гарантия не включает в себя периодическое обслуживание, чистку, установку, настройку прибора на дому у владельца.

4. Случаи, на которые гарантия не распространяется:

- механические повреждения;
- естественный износ прибора;
- несоблюдение условий эксплуатации или ошибочные действия владельца;

- неправильная установка, транспортировка;
- стихийные бедствия (молния, пожар, наводнение и т. п.), а также другие причины, находящиеся вне контроля продавца и изготовителя;
- попадание внутрь прибора посторонних предметов, жидкостей, насекомых;
- ремонт или внесение конструктивных изменений неуполномоченными лицами;
- использование прибора в профессиональных целях (нагрузка превышает уровень бытового применения), подключение прибора к питающим телекоммуникационным и кабельным сетям, не соответствующим Государственным техническим стандартам;
- выход из строя перечисленных ниже принадлежностей изделия, если их замена предусмотрена конструкцией и не связана с разборкой изделия:

а) пульты дистанционного управления, аккумуляторные батареи, элементы питания (батарейки), внешние блоки питания и зарядные устройства;

б) расходные материалы и аксессуары (упаковка, чехлы, ремни, сумки, сетки, ножи, колбы, тарелки, подставки, решетки, вертелы, шланги, трубки, щетки, насадки, пылесборники, фильтры, поглотители запаха);

- для приборов, работающих от батареек, - работа с неподходящими или истощенными батарейками;

- для приборов, работающих от аккумуляторов, - любые повреждения, вызванные нарушениями правил зарядки и подзарядки аккумуляторов.

5. Настоящая гарантия предоставляется изготовителем в дополнение к правам потребителя, установленным действующим законодательством, и ни в коей мере не ограничивает их.

6. Производитель не несет ответственности за возможный

вред, прямо или косвенно нанесенный продукцией ТМ Centek людям, домашним животным, имуществу потребителя и (или) иных третьих лиц в случае, если это произошло в результате несоблюдения правил и условий эксплуатации, установки изделия; умышленных и (или) неосторожных действий (бездействий) потребителя и (или) иных третьих лиц, действия обстоятельств непреодолимой силы.

7. При обращении в сервисный центр прием изделия предоставляется только в чистом виде (на приборе не должно быть остатков продуктов питания, пыли и других загрязнений).

Производитель оставляет за собой право изменять дизайн и характеристики прибора без предварительного уведомления.

ҚАЗАҚ

Құрметті тұтынушы!

Сізге Centek СМ өнімін таңдағаныңыз үшін алғыс айтамыз және аталған бұйымның пайдалану ережелерін сақтаған жағдайда, мүлтіксіз жұмыс істейтіндігіне кепілдік береміз.

Қолданар алдында аспапты дұрыс және қауіпсіз пайдалану жөніндегі маңызды ақпараты бар нұсқаулықты мұқият оқуыңызды сұраймыз.

Аталған нұсқаулықтың сақталуына көңіл бөліңіз. Аспапты арналуы бойынша қолданбаған жағдайда және осы нұсқаулықта көрсетілген ережелер мен шарттарды сақтамаған кезде, сондай-ақ аспапты біліктілігі жоқ адам жөндеуге тырысқан кезде, шығарушы жауапкершілікті болмайды.

Егер аспапты басқа адамға пайдалануға бергіңіз келсе, оны осы нұсқаулықпен бірге беруіңізді сұраймыз.

Шаш алатын машинка тұрмыстық аспап болып табылады және өнеркәсіп мақсаттарда пайдалануға арналмаған.

1. ҚАУІПСІЗДІК ШАРАЛАРЫ

Сіздің сатып алған аспабыңыз Ресей Федерациясында электр аспаптарына қолданылатын барлық ресми қауіпсіздік стандарттарына сәйкес келеді.

Адам өмірі мен денсаулығына қауіпті жағдайлардың туындауына, сондай-ақ аспаптың мерзімінен бұрын істен шығуына жол бермеу үшін, төменде аталған шарттарды қатаң сақтау керек:

- аспапты қатаң арналуы бойынша пайдаланыңыз;
- пайдаланар алдында электр желісі кернеуінің аспапта көрсетілген кернеуге сәйкес келетіндігіне көз жеткізіңіз;
- егер желілік баусым шеттері өткір заттардың жиектеріне тиіп

тұрса, оның үстінен қандай да бір нәрселер басып тұрса немесе шырматылып қалса, оны тартпаңыз;

- ылғалдылығы жоғары жерлерге, ыстық заттардың үстіне, қыздыратын аспаптарға немесе ашық отқа жақын жерлерге желілік баусымды тастамаңыз және аспаптың өзін де қоймаңыз.

Егер төмендегі жағдайлар орын алса, яғни:

- желілік баусым бұзылса;

- аспапта көзге көрінетін бұзылулар болса;

- аспап биіктіктен құласа;

- аспапқа ылғал кірсе, аспапты пайдаланбаған жөн.

Желілік баусымды аспапқа ешқашан орамаңыз! Жұмыс жасап тұрған аспапты жұмсақ жастықтың, жүн көрпенің және т.б. үстіне ешқашан қоймаңыз!

Балалардың аспапты қолдануына қатаң тыйым салынады!

Қимыл-қозғалыс үйлесімі бұзылуымен сипатталатын аурулармен ауыратын адамдардың аспапты қолданбағаны жөн.

Егер Сіз аспапты пайдаланбасаңыз, оның сөніп тұрғанына көз жеткізіңіз!

Егер:

- аспап жұмыс істемесе немесе дұрыс жұмыс істемесе;

- аспапты тазалауға дейін немесе оны тазалау кезінде;

- аталған аспаппен жұмыс аяқталған кезде, ашаны электр желісінде ұстамаңыз.

Аспапты желілік баусымынан тартпаңыз және сүйреп жылжытпаңыз. Аспапты желілік баусымынан тартып, электр желісінен ажыратпаңыз және ашаны электр желісінің розеткасынан дымқыл қолмен суырмаңыз.

НАЗАР АУДАРЫҢЫЗ! Электр тогынан жарақаттану!

Сіздің қолыңыз дымқыл болса, ванна қабылдаған немесе

душ астында тұрған, шұңғылшаның немесе ішінде сұйықтығы бар басқа да ыдысқа жақын жерде тұрған кезде, аспапты ешқашан пайдаланбаңыз. Егер аспап суға түсіп кетсе, дереу желілік баусым ашасын электр желісінің розеткасынан суырып алыңыз. Егер аспап электр желісіне қосулы болса, ешбір жағдайда суға жақындамаңыз.

Егер Сіз аспапты жуынатын бөлмеде пайдалансаңыз, қауіпті жағдайлардың алдын алу үшін пайдаланып болғаннан кейін, оны міндетті түрде электр желісінен ажыратыңыз.

Аспапқа су конденсатының кіруінен абай болыңыз! Аспапты ешқашан суға салмаңыз!

НАЗАР АУДАРЫҢЫЗ! Өрт шығу қаупі!

Аспаптың оңай жанатын сұйықтарға және жанғыш материалдарға жанасуына ешқашан жол бермеңіз.

Желілік баусым немесе аспаптың басқа да бір торабы бұ-

зылған кезде, аспапты электр желісінен дереу ажыратыңыз және шығарушының сервистік орталығына жүгініңіз. Аспаптың құрылысын біліктілігі жоқ адам ашып қараған немесе осы нұсқаулықта жазылған аспапты пайдалану ережелері сақталмаған жағдайда, кепілдік жойылады.

Қосымша қорғау үшін жуынатын бөлмедегі электр қорек тізбегіне 30 мА аспайтын номиналды то - ком іске қосылған қорғаныш ажыратқыш (ҚҚА) құрылғысын орнату орынды. Керек кеңес білікті маман.

2. ҚҰРЫЛҒЫНЫҢ СИПАТТАМАСЫ

1. Шаш шашатын саптама
2. Ұстара саптамасы
3. Мұрын триммері
4. Корпус
5. «Қосу / өшіру» қосқышы

6. Зарядтау индикаторы
7. Зарядтау ұясы I
8. Желілік адаптер
9. Майлауға арналған май
10. Щетка
11. Ауыстырмалы шаш қиюға арналған саптама 3 мм
12. Ауыстырмалы шаш қиюға арналған саптама 6 мм
13. Ауыстырмалы шаш қиюға арналған саптама 9 мм
14. Стенд-зарядтау
15. Зарядтау ұясы II

3. КОМПЛЕКТІЛІК

Шаш алатын машинка - 1 дана
Шаш шашатын саптама - 1 дана
Мұрын триммері - 1 дана
Ұстара саптамасы - 1 дана

Стенд-зарядтау - 1 дана
Желілік адаптер - 1 дана
Ауыстырмалы шаш қиюға арналған саптама 3 мм - 1 дана
Ауыстырмалы шаш қиюға арналған саптама 6 мм - 1 дана
Ауыстырмалы шаш қиюға арналған саптама 9 мм - 1 дана
Щетка - 1 дана
Майлауға арналған май - 1 дана
Пайдалану жөніндегі нұсқаулық - 1 дана

4. ПАЙДАЛАНУ ЗАРЯДТАУ

Құрылғыны бірінші рет қолданар алдында, машинаның қалыпты жұмысын қамтамасыз ету үшін батареяны 8 сағат ішінде зарядтау керек. Ол үшін машинаның корпусындағы «ҚОСУ/ӨШІРУ» (5) қосқышы OFF күйінде екеніне көз жеткізіңіз. Машинаны зарядтау стендіне салыңыз (14). Желілік

адаптердің ашасын тіректегі коннекторға қосыңыз, ал адаптер ашасын электр розеткасына қосыңыз. Адаптерді тікелей құрылғыға қосуға болады. Зарядтау индикаторы жанады. Батарея толық зарядталған кезде индикатор сөнеді.

НАЗАР! Жуынатын бөлмеде немесе душ бөлмесінде құрылғыны пайдаланбаңыз. Аспапты тікелей күн сәулесінің, сондай-ақ басқа да жылу көздерінің әсеріне ұшыратпаңыз. Құрылғыны тек құрғақ қолдарыңызбен қолданыңыз. Егер қуат кабелі тозған болса немесе құрылғы корпусындағы қуат ұясына тығыз сәйкес келмесе, құрылғыны пайдаланбаңыз.



САҢЫЛАУЛАРДЫ ПАЙДАЛАНУ ШАШ ШАШАТЫН САПТАМА

1. Шаш қыстырғышын (1) құрылғының негізгі корпусына (4) орнатыңыз.
2. Бұл құрылғыда әртүрлі ұзындығы бар 3 қосымша саптама бар (3, 6, 9 мм). Қажетті саптаманы орнатыңыз.
3. Құрылғыны қосу үшін ҚОСУ/ӨШІРУ (5) қосқышын ON күйіне сырғытыңыз.
4. Сіз шаш қиюға кірісе аласыз.



ҰСТАРА САПТАМАСЫ

1. Шаш қыстырғышын құрылғының негізгі корпусынан алыңыз.
2. Ұстара саптамасын (2) құрылғының негізгі корпусына орнатыңыз.

3. Құрылғыны қосу үшін Қосу/өшіру (5) қосқышын ON күйіне сырғытыңыз.

Қырынуды бастауға болады. Назар аударыңыз: ұстара тек бетке немесе мойынға арналған.

Ескерту: қырыну кезінде саптаманы теріңізге қатты тигізбеңіз, бұл ұстара торына зақым келтіруі немесе теріңізге зиян келтіруі мүмкін (мысалы, жану сезімі, ұйқышылдық немесе ауырсыну).



МҰРЫН ТРИММЕРІ

1. Құрылғының негізгі корпусынан ұстара саптамасын алыңыз.
2. Мұрын триммер саптамасын (3) құрылғының негізгі корпусына орнатыңыз.

3. Құрылғыны қосу үшін Қосу/өшіру (5) қосқышын ON күйіне сырғытыңыз.

4. Құлақ каналдары мен мұрын аймағынан шашты кетіру үшін триммердің ұшын мұрын қуысына немесе құлақ каналына салыңыз. Саптаманы салу және шығару арқылы дөңгелек қозғалыстар жасаңыз. Триммердің ұшын 0.5 см-ден тереңірек салмаңыз.

Қастарды түзету үшін қастарға тікелей тигізбей, «жабысатын» түктерді кетіру үшін қастарға қайшыны абайлап сырғытыңыз.



5. ҚҰРЫЛҒЫНЫ КҮТУ

НАЗАР! Құрылғының өшірілгеніне және қуат сымының розеткадан ажыратылғанына көз жеткізіңіз. Құрылғының корпусын дымқыл шүберекпен сүртіңіз. Бұл жағдайда ылғал корпусың ішіне түспейтініне көз жеткізіңіз. Корпусты тазалау үшін абразивтік құралдар мен еріткіштерді пайдалануға тыйым салынады. Құрылғыны суға батыру арқылы тазартуға болмайды.

ШАШ ҚЫСТЫРҒЫШЫН ТАЗАЛАУ

1. Жоғарғы жағындағы түймесін басыңыз жауырын және ажыратып жүзі от басының саптама.



2. Шаш саптамасын щеткамен тазалаңыз.

3. Пышақты саптаманың басына қайта орнатыңыз және пышаққа аздап май тамызыңыз.

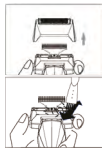
ҰСТАРА САПТАМАСЫН ТАЗАРТУ

1. Ұстара басын қырыну саптамасынан алыңыз, ұстара басының екі жағындағы түймелерді басыңыз.

Потрясите бритвенной баспен үшін выпряхнуть одан шашты.

2. Шаштың қалдықтарын щеткамен тазалаңыз.

3. Ұстара саптамасын шертілгенге дейін бекітіп, қайтадан орнатыңыз.







МҰРЫН ТРИММЕРІН ТАЗARTУ

Мұрын триммерін щеткамен тазалаңыз. Құрылғының корпусын және оның керек-жарақтарын құрылғыға зақым келтірмеу немесе керек-жарақтардың жоғалуын болдырмас үшін тазалауды аяқтағаннан кейін зарядтау стендіне орнатыңыз.



6. ТЕХНИКАЛЫҚ СИПАТТАМАЛАРЫ

АДАПТЕР	
Айнымалы ток кернеуі / жиілігі	220-240 В -50/60 Гц
Шығу кернеуі / ток	АС 6 В, 100 мА
Электр қауіпсіздігі сыныбы	

ҚҰРЫЛҒЫ		
Қуаты	3 Вт	
Кернеу	Аккумулятор Ni-Cd	800 мАч 6 В  100 мА
Электр қауіпсіздігі сыныбы		
Құрылғыны ванна бөлмесінде қолдануға болмайды		

7. ҚОРШАҒАН ОРТАНЫ ҚОРҒАУ, АСПАПТЫ ЖОЮ ҚОРШАҒАН ОРТАНЫ ҚОРҒАУ

Қаптама, аспаптың өзі қайталап пайдалануға болатын материалдардан жасалған.

Мүмкіндігінше, аспаптарды жою кезінде қайталап пайдалану материалдарына арналған контейнерге тастаңыз.

АСПАПТЫ ЖОЮ

Қолданылу мерзімі аяқталғаннан кейін, аспап қарапайым тұрмыстық қалдықтан бөлек жойылуы мүмкін. Оны электрондық аспаптар мен электр аспаптарын қайта өңдеуге қабылдаудың арнайы пунктіне тапсыруға болады. Материалдар өздерінің жіктемесіне сәйкес қайта өңделеді. Осы аспапты қолданылу мерзімі аяқталуына байланысты қайта өңдеуге тапсыра отырып, Сіз қоршаған ортаны қорғауға үлкен үлес қосасыз. Сіз электрондық аспаптар мен электр аспаптарын қайта өңдеуге қабылдау пункттерінің тізімін муниципалдық мемлекеттік билік органдарынан ала аласыз.

8. СЕРТИФИКАТТАУ ТУРАЛЫ АҚПАРАТ, КЕПІЛДІКТІК МІНДЕТТЕМЕЛЕР

Тауар «Тұтынушылардың құқықтарын қорғау туралы» заңға сәйкес сертификатталған. Бұл аспап Ресей Федерациясында электр аспаптарына қойылатын барлық ресми ұлттық қауіпсіздік стандарттарына сәйкес келеді. Бұйым осы пайдалану жөніндегі нұсқаулыққа және қолданылатын техникалық стандарттарға қатаң сәйкес пайдаланылған жағдайда, «Тұтынушылардың құқықтарын қорғау жөніндегі» РФ федералдық заңының 5-бабы 2-тармағына сәйкес аспаптың шығарушы белгілеген қолданылу мерзімі соңғы тұтынушыға сатқан күннен бастап 5 жылды құрайды.

Қолданылу мерзімі аяқталғаннан кейін, аспапты одан әрі пайдалануға байланысты ұсынымдар алу үшін, жақын маңдағы авторландырылған сервистік орталыққа хабарласыңыз.

Бұйымның шығарылған күні сериялық нөмірде көрсетілген. (2 және 3 белгілері – шығарылған жылы, 4 және 5 белгілері – айы). Кепілдіктік және кепілдіктен кейінгі қызмет көрсетулерді «Ларина-Сервис» ЖШҚ-ының бас сервистік орталығы (Краснодар қ., Тел.: 8 (861) 991-05-42) жүзеге асырады. Өз қалаңызда сервистік орталықтың бар-жоқтығы жөнінде көрсетілген телефон нөмірі арқылы немесе www.centek.ru сайты арқылы біле аласыз. Өнімнің төмендегідей сәйкестік сертификаты бар: № ТС RU С-СН.ЫЖО1.В.00854 18.09.2018 ж.

Өнім сертификатталған және барлық талап етілетін еуропалық және ресейлік стандарттарға сәйкес келеді.



9. ИМПОРТТАУШЫ ТУРАЛЫ АҚПАРАТ

РФ аумағындағы импорттаушы: Асрумян К.Ш. ЖК

Мекенжайы: Ресей, 350912, Краснодар қ. Пашковский қ.т.к, Атаман Лысенко к-сі, 23 Тел.: 8 (861) 2-600-900.

КЕПІЛДІК ҚЫЗМЕТ КӨРСЕТУ ШАРТТАРЫ:

1. Кепілдік келесі ресімдеу шарттары сақталған жағдайда жарамды:

- үлгінің атауы, оның сериялық нөмірі, сату күні көрсетілген дайындаушының түпнұсқалық кепілдік талонын дұрыс және нақты толтыру, сатушы фирманың мөрі және кепілдік талондағы сатушы фирмасының өкілінің қолы, әрбір жыртылмалы купондағы мөрлер, сатып алушының қолы болған жағдайда.
- Жоғарыда көрсетілген құжаттар ұсынылмаған жағдайда немесе олардағы ақпарат Толық емес, анық емес, қара-

ма-қайшы болса, өндіруші кепілдік қызмет көрсетуден бас тарту құқығын өзіне қалдырады.

2. Кепілдік келесі пайдалану шарттары сақталған кезде жарамды:

- пайдалану нұсқаулығына қатаң сәйкес құралды пайдалану,
- қауіпсіздік ережелері мен талаптарын сақтау.

3. Кепілдік иесінің үйінде мерзімді қызмет көрсетуді, тазалауды, орнатуды, құралды баптауды қамтымайды.

4. Кепілдік қолданылмайтын жағдайлар:

- механикалық зақым;
- құрылғының табиғи тозуы;
- пайдалану шарттарын сақтамау немесе иесінің қате әрекеттері;
- дұрыс орнату, тасымалдау,
- табиғи апаттар (найзағай, өрт, су тасқыны және т. б.), сондай-ақ сатушы мен дайындаушыға тәуелсіз басқа да себептер;

- аспаптың ішіне бөгде заттардың, сұйықтықтардың, жәндіктердің түсуі;
- өкілетті емес тұлғалардың конструктивтік ауыстыруларын жөндеуі немесе енгізуі;
- аспапты кәсіби мақсатта пайдалану (жүктеме тұрмыстық қолдану деңгейінен асып түседі), аспапты мемлекеттік техникалық стандарттарға сәйкес келмейтін қоректендіруші телекоммуникациялық және кабельдік желілерге қосу,
- бұйымның төменде санамаланған керек-жарақтарының істен шығуы, егер оларды ауыстыру конструкциямен көзделсе және бұйымды бөлшектеумен байланысты болмаса:

а) қашықтан басқару пульттері, аккумуляторлық батареялар, қуат беру элементтері (батареялар), сыртқы қуат беру блоктары және зарядтау құрылғылары;

б) шығыс материалдары мен аксессуарлары (буып-түю, қаптар, белдіктер, сөмкелер, торлар, пышақтар, колбалар, тәрелкелер,

тұғырлар, торлар, вертелалар, шлангілер, түтіктер, щеткалар, саптамалар, шаң жинағыштар, сүзгілер, иіс сіңіргіштер);

- батареялардан жұмыс істейтін аспаптар үшін-жарамсыз немесе сарқылған батареялармен жұмыс істеу,
- аккумуляторлардан жұмыс істейтін аспаптар үшін-аккумуляторларды зарядтау және зарядтау ережелерін бұзудан туындаған кез келген зақымданулар.

5. Осы кепілдікті өндіруші қолданыстағы заңнамада белгіленген тұтынушының құқықтарына қосымша береді және оларды ешбір дәрежеде шектемейді.

6. Өндіруші, егер бұл бұйымды пайдалану, орнату ережелері мен шарттарын сақтамау нәтижесінде болған жағдайда, адамдарға, Үй жануарларына, тұтынушының және/немесе өзге үшінші тұлғалардың мүлкіне тікелей немесе жанама келтірілген зиян үшін; тұтынушының және/немесе өзге үшінші тұлғалардың еңсерілмейтін күш жағдайларының қасақана

және/немесе абайсызда әрекеттері (әрекетсіздігі) үшін жауапты болмайды.

7. Сервистік орталыққа жүгінген кезде бұйымды қабылдау тек таза күйінде ұсынылады (аспапта азық-түлік, шаң және басқа да ластанулар болмауы тиіс).

Өндіруші алдын ала ескертусіз аспаптың дизайны мен сипаттамаларын өзгертуге құқылы.

ДЛЯ ЗАМЕТОК

ДЛЯ ЗАМЕТОК

ДЛЯ ЗАМЕТОК

ФИО И ТЕЛЕФОН ПОКУПАТЕЛЯ
САТЫП АЛУШЫНЫҢ Т. А. Э. ЖӘНЕ ТЕЛЕФОНЫ

CENTEK RU

ГАРАНТИЙНЫЙ ТАЛОН / КЕПІЛДІК ТАЛОНЫ №

Талон действителен при наличии всех штампов и отметок /
Талон барлық мөртабандар мен белгілер болған жағдайда
жарамды

**Внимание! Пожалуйста, потребуйте от продавца полностью
заполнить гарантийный талон и отрывные талоны.**

**Назар аударыңыз! Сатушыдан кепілдік талоны мен үзбелі
талондарды толық толтыруды талап етіңіз.**

ИЗДЕЛИЕ / БҰЙЫМ

МОДЕЛЬ / МОДЕЛІ

СЕРИЙНЫЙ НОМЕР / СЕРИЯЛЫҚ
НӨМІРІ

ДАТА ПРОДАЖИ / САТУ КҮНІ

ФИРМА-ПРОДАВЕЦ / ФИРМА-
САТУШЫ

ЮР. АДРЕС ФИРМЫ-ПРОДАВЦА /
САТУШЫ ФИРМАНЫҢ МЕКЕНЖАЙЫ

Данный отрывной купон заполняется представителем фирмы-продавца / Осы жыртылмалы купонды сатушы фирманың өкілі толтырады



ИЗДЕЛИЕ / БҰЙЫМ

МОДЕЛЬ / МОДЕЛІ

СЕРИЙНЫЙ НОМЕР /
СЕРИЯЛЫҚ НӨМІРІ

ДАТА ПРОДАЖИ / САТУ КҮНІ

ФИРМА-ПРОДАВЕЦ /
ФИРМА-САТУШЫ

М. П.

ВИД РЕМОНТА / ЖӨНДЕУ ТҮРІ

ДАТА ПОСТУПЛЕНИЯ / ЖӨНДЕУГЕ ТҮСКЕН КҮНІ

ДАТА ВЫДАЧИ / БЕРІЛГЕН КҮНІ

М. П.



Данный отрывной купон заполняется представителем сервисного центра, проводящего ремонт изделия / Осы жыртылмалы купонды бұйымға жөндеу жүргізетін сервис орталығының өкілі толтырады