

CENTEK®

СТ-2536

ПЫЛЕСОС

ШАҢСОРҒЫШЫ

ՉԱՉ ՏՕՐԳՍԿ

ΦΟΝΟΣΥΓΚΛΗ

VACUUM CLEANER

CHANG YUTGICH

РУКОВОДСТВО ПОЛЬЗОВАТЕЛЯ

ҚОЛДАНУШЫ НҰСҚАУЛЫҒЫ

ԿՕԼԴՈՆՍՍՉՍՆՍՆ ԶԵԿԵԿՉԻԼԻԳԻ

ՕԳՏԱԳՈՐԾՈՂԻ ՁԵՌՆԱՐԿԸ

INSTRUCTION MANUAL

FOYDALANUVCHI QO'LLANMASI





РУССКИЙ

УВАЖАЕМЫЙ ПОТРЕБИТЕЛЬ!

Пожалуйста, перед началом эксплуатации внимательно изучите данную инструкцию. Изготовитель не несет ответственности в случае использования прибора не по прямому назначению и при несоблюдении правил и условий, указанных в настоящей инструкции, а также в случае попыток неквалифицированного ремонта прибора. Если Вы желаете передать прибор для использования другому лицу, пожалуйста, передавайте его вместе с настоящей инструкцией. Пылесос является бытовым прибором и не предназначен для использования в промышленных целях.

НАЗНАЧЕНИЕ ПРИБОРА

Для уборки пыли и загрязнений с твердых и мягких поверхностей (твердый пол, ковер и т. п.).

1. МЕРЫ БЕЗОПАСНОСТИ

Приобретенный Вами прибор соответствует всем официальным стандартам безопасности, применимым к электроприборам в Российской Федерации. Во избежание возникновения ситуаций, опасных для жизни и здоровья, а также преждевременного выхода прибора из строя необходимо строго соблюдать перечисленные ниже условия:

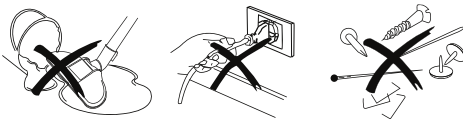
1. Внимательно ознакомьтесь с настоящим руководством перед вводом прибора в эксплуатацию. Сохраните настоящую инструкцию, кассовый чек и упаковку прибора.
2. Перед началом эксплуатации убедитесь, что напряжение в электросети соответствует указанному на табличке прибора.
3. Подключайте прибор только к розеткам электросети, имеющим контакт заземления, используйте удлинители только двухполюсного типа 10 А с заземляющим проводом.

4. Всегда извлекайте вилку из розетки электропитания после использования прибора и перед любыми операциями по очистке и обслуживанию.
5. Извлекайте вилку из розетки электропитания перед открытием крышки прибора.
6. Не перекрывайте решетку выпуска воздуха.
7. Не используйте метиловый спирт и другие растворители для чистки прибора.
8. Не используйте прибор для сбора жидкостей.
9. Допускается использование только оригинальных запасных частей. Не используйте принадлежности, не входящие в комплект поставки.
10. Не включайте прибор в случае наличия у него каких-либо неисправностей или повреждений.
11. Запрещается использовать прибор при повреждении сетевой вилки или электрического шнура, если он работает с перебоями, а также после его падения.
12. Не пытайтесь самостоятельно ремонтировать данный прибор.
13. Регулярно проверяйте прибор и его сетевой шнур на наличие повреждений. Эксплуатация неисправного прибора не допускается. Не пытайтесь ремонтировать прибор самостоятельно. Обратитесь к квалифицированным специалистам. При повреждении шнура питания его замену во избежание опасности должен производить изготовитель, сервисная служба или подобный квалифицированный персонал.
14. Не погружайте прибор и сетевой шнур в воду или другие жидкости.
15. Следите, чтобы шнур питания не касался острых кромок и горячих поверхностей.
16. Прибор не предназначен для использования лицами (включая детей) с пониженными физическими, сенсорными или умственными способностями или при отсутствии у них жизненного опыта или знаний, если они не находятся под присмотром или не проинструктированы об использовании прибора лицом, ответственным за их безопасность. Дети должны находиться под присмотром для недопущения игры с прибором.
17. Особые условия по перевозке (транспортировке), реализации: нет.

Не оставляйте прибор рядом с источниками тепла	Не допускайте наезда прибора на сетевой шнур	Не используйте прибор для сбора тлеющих спичек, окурков и тлеющего пепла
--	--	--



Не используйте прибор на мокрых поверхностях	Не тяните и не переносите прибор за сетевой шнур	Не используйте прибор для сбора иголок, кнопок, скрепок и т.п.
--	--	--



2. ОПИСАНИЕ ПРИБОРА

1. Щетка двухпозиционная
2. Телескопическая труба
3. Фиксатор трубы
4. Рукоятка
5. Регулятор мощности потока воздуха на рукоятке
6. Шланг
7. Соединительная муфта

8. Кнопка сматывания шнура
9. Кнопка «ВКЛ/ВЫКЛ»
10. Пылесборник
11. Кнопка фиксации пылесборника
12. Фиксатор крышки пылесборника
13. Кнопка переключения положения щетины

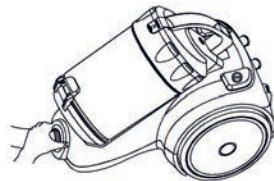
3. КОМПЛЕКТНОСТЬ

- Пылесос с контейнером для пыли в сборе - 1 шт.
- Шланг - 1 шт.
- Телескопическая труба - 1 шт.
- Щетка двухпозиционная - 1 шт.
- Насадка щелевая - 1 шт.
- Насадка малая - 1 шт.
- Входной фильтр из нетканого волокна - 1 шт.
- Входной поролоновый фильтр - 1 шт.
- Выходной HEPA-фильтр - 1 шт.
- Руководство пользователя - 1 шт.

4. ПОРЯДОК РАБОТЫ

СБОРКА ПЫЛЕСОСА ПРИСОЕДИНЕНИЕ ШЛАНГА

Для присоединения гибкого шланга нажмите кнопку на муфте и вставьте шланг во входное отверстие пылесоса.



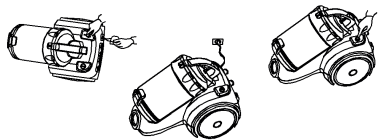
УСТАНОВКА УДЛИНИТЕЛЬНОЙ ТРУБЫ И НАСАДОК

Присоедините трубу к рукоятке	Отрегулируйте длину трубы	Присоедините необходимую насадку к трубе
-------------------------------	---------------------------	--



НАЧАЛО РАБОТЫ ПЫЛЕСОСА

1. Перед началом работы вытяните сетевой шнур на нужную длину и вставьте вилку в розетку. Не вытягивайте шнур далее КРАСНОЙ метки. Для сматывания сетевого шнура нажмите кнопку сматывания, придерживая шнур рукой в целях безопасности.
2. Включение и выключение пылесоса производится нажатием кнопки «ВКЛ/ВЫКЛ».



ИСПОЛЬЗОВАНИЕ ДОПОЛНИТЕЛЬНЫХ НАСАДОК ДВУХПОЗИЦИОННАЯ НАСАДКА ДЛЯ ПОЛА И КОВРОВ

Поз. 1: Щетки выдвинуты - для твердых полов.

Поз. 2: Щетки втянуты - для чистки ковров.

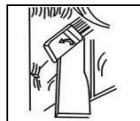


ЩЕЛЕВАЯ НАСАДКА

Для чистки радиаторов, углов, щелей, ящиков и т.п.

МАЛАЯ НАСАДКА

Для чистки штор, полок, книг, фигурной мебели и осветительных приборов.



5. УХОД ЗА ПРИБОРОМ

Ваш пылесос оснащен 3 типами фильтров:

1. Входной поролоновый фильтр.
2. Входной фильтр из нетканого волокна.
3. Выходной высокоэффективный HEPA-фильтр.

Чтобы извлечь входные фильтры, необходимо:

- снять пылесборник с корпуса прибора, нажав на кнопку фиксации (11);
- открыть крышку пылесборника, подняв фиксатор крышки пылесборника (12) вверх;
- очистить фильтры (см. ниже);
- установить входные фильтры на место и закрыть крышку, защелкнув фиксатор.

УХОД ЗА ПОРОЛОНОВЫМ ФИЛЬТРОМ

Очистка фильтра должна производиться после каждого использования пылесоса. Промойте фильтр, чтобы очистить его от пыли, затем тщательно просушите. При средней интенсивности использования пылесоса (2-3 раза в неделю по 15-20 минут) осуществляйте замену фильтра каждые 6 месяцев.

ЧИСТКА НЕТКАНОГО И HEPA ФИЛЬТРОВ

Очистка фильтров должна производиться после каждого использования пылесоса. Встряхните фильтры, чтобы очистить их от пыли. Кроме того, ориентировочно один раз в месяц при средней интенсивности использования их необходимо продуть мощной струей воздуха. HEPA-фильтр запрещено мочить - это может привести к выходу из строя электродвигателя! При средней интенсивности использования пылесоса производите замену нетканого и HEPA фильтров раз в 6 месяцев.

ВНИМАНИЕ!

- Не стирайте фильтры в стиральной машине и не сушите их при помощи фена или других нагревательных приборов.
- Не включайте пылесос без установленных фильтров, так как это может вывести электродвигатель из строя.

Комплекты сменных фильтров продаются отдельно. Настоятельно рекомендуем соблюдать данные правила ухода за прибором - это сохранит мощность всасывания и качественную работу прибора. Также это является условием бесплатного гарантийного обслуживания.

ОЧИСТКА ПЫЛЕСБОРНИКА

- Нажмите на кнопку фиксации пылесборника и снимите его.
- Откройте нижнюю крышку пылесборника, выньте пластиковый фильтр из пылесборника.
- Удалите пыль и мусор из пылесборника.
- Корпус и отверстия в стенках пластикового фильтра протрите тканевой салфеткой.
- Установите пластиковый фильтр в пылесборник.
- Установите пылесборник обратно на корпус пылесоса.



6. ТЕХНИЧЕСКИЕ ХАРАКТЕРИСТИКИ

- Nom. напряжение: 220-240 В ~50/60 Гц
- Nom. мощность: 2000 Вт
- Макс. мощность: 2400 Вт
- Мощность всасывания: 420 Вт



7. УТИЛИЗАЦИЯ

Прибор по окончании срока службы может быть утилизирован отдельно от обычного бытового мусора. Его можно сдать в специальный пункт приема электронных приборов и электроприборов на переработку.

8. ИНФОРМАЦИЯ О СЕРТИФИКАЦИИ, ГАРАНТИЙНЫЕ ОБЯЗАТЕЛЬСТВА

Товар сертифицирован в соответствии с законом «О защите прав потребителей». Этот прибор соответствует всем официальным национальным стандартам безопасности, применимым к электроприборам в Российской Федерации. Установленный производителем в порядке п. 2 ст. 5 Федерального закона РФ «О защите прав потребителей» срок службы для данного изделия составляет 5 лет с даты реализации конечному потребителю при условии, что изделие используется в строгом соответствии с настоящей инструкцией по эксплуатации и применимыми техническими стандартами. По окончании срока службы обратитесь в ближайший авторизованный сервисный центр для получения рекомендаций по дальнейшей эксплуатации прибора. Дата производства изделия указана в серийном номере (2 и 3 знаки – год, 4 и 5 знаки – месяц производства). При возникновении вопросов по обслуживанию прибора или в случае его неисправности обратитесь в авторизованный сервисный центр ТМ CENTEK. Адрес центра можно найти на сайте <https://centek.ru/servis>. Способы связи с сервисной поддержкой: тел: +7 (988) 24-00-178, VK: vk.com/centek_krd. Генеральный сервисный центр ООО «Ларина-Сервис», г. Краснодар. Тел.: +7 (861) 991-05-42. Название организации, принимающей претензии в Казахстане: TOO «Moneytop», г. Астана, ул. Жанибека Тархана, д. 9, крыльцо 5. Тел.: +7 (707) 858-65-29, +7 (701) 340-09-57.

Продукция имеет сертификат соответствия:

№ ЕАЭС RU С-СН.ВЕ02.В.02216/20 от 28.04.2020 г.



9. ИНФОРМАЦИЯ О ПРОИЗВОДИТЕЛЕ, ИМПОРТЕРЕ

Импортер: ИП Асрумян К.Ш. Адрес: Россия, 350912, г. Краснодар, пгт. Пашковский, ул. Атамана Лысенко, 23. Тел.: +7 (861) 2-600-900.

УВАЖАЕМЫЙ ПОТРЕБИТЕЛЬ!

Срок гарантии на все приборы 12 месяцев с даты реализации конечному потребителю. Данным гарантийным талоном производитель подтверждает исправность данного прибора и берет на себя обязательство по бесплатному устранению всех неисправностей, возникших по вине производителя.

УСЛОВИЯ ГАРАНТИЙНОГО ОБСЛУЖИВАНИЯ

1. Гарантия действует при соблюдении следующих условий оформления:

– правильное и четкое заполнение оригинального гарантийного талона изготовителя с указанием наименования модели, ее серийного номера, даты продажи, при наличии печати фирмы-продавца и подписи представителя фирмы-продавца в гарантийном талоне, печатей на каждом отрывном купоне, подписи покупателя.

Производитель оставляет за собой право на отказ в гарантийном обслуживании в случае непредоставления вышеуказанных документов, или если информация в них будет неполной, неразборчивой, противоречивой.

2. Гарантия действует при соблюдении следующих условий эксплуатации:

– использование прибора в строгом соответствии с инструкцией по эксплуатации;

– соблюдение правил и требований безопасности.

3. Гарантия не включает в себя периодическое обслуживание, чистку, установку, настройку прибора на дому у владельца.

4. Случаи, на которые гарантия не распространяется:

– механические повреждения;

– естественный износ прибора;

– несоблюдение условий эксплуатации или ошибочные действия владельца;

– неправильная установка, транспортировка;

– стихийные бедствия (молния, пожар, наводнение и др.), а также другие причины, независимые от продавца и изготовителя;

– попадание внутрь прибора посторонних предметов, жидкостей, насекомых;

– ремонт или внесение конструктивных изменений неуполномоченными лицами;

– использование прибора в профессиональных целях (нагрузка превышает уровень бытового применения), подключение прибора к питающим телекоммуникационным и кабельным сетям, не соответствующим Государственным техническим стандартам;

– выход из строя перечисленных ниже принадлежностей изделия, если их замена предусмотрена конструкцией и не связана с разборкой изделия:

а) пульты дистанционного управления, аккумуляторные батареи, элементы питания (батарейки), внешние блоки питания и зарядные устройства;

б) расходные материалы и аксессуары (упаковка, чехлы, ремни, сумки, сетки, ножи, колбы, тарелки, подставки, решетки, вертелы, шланги, трубки, щетки, насадки, пылесборники, фильтры, поглотители запаха);

– для приборов, работающих от батареек, – работа с неподходящими или истощенными батарейками;

– для приборов, работающих от аккумуляторов, – любые повреждения, вызванные нарушениями правил зарядки и подзарядки аккумуляторов.

5. Настоящая гарантия предоставляется изготовителем в дополнение к правам потребителя, установленным действующим законодательством, и ни в коей мере не ограничивает их.

6. Производитель не несет ответственности за возможный вред, прямо или косвенно нанесенный продукцией ТМ CENTEK людям, домашним животным, имуществу потребителя и/или иных третьих лиц в случае, если это произошло в результате несоблюдения правил и условий эксплуатации, установки изделия; умышленных и/или неосторожных действий (бездействий) потребителя и/или иных третьих лиц действия обстоятельств непреодолимой силы.

7. При обращении в сервисный центр прием изделия предоставляется только в чистом виде (на приборе не должно быть остатков продуктов питания, пыли и других загрязнений).

Производитель оставляет за собой право изменять дизайн и характеристики прибора без предварительного уведомления.

ҚАЗАҚ

ҚҰРМЕТТІ ТҰТЫНУШЫ!

Дайындаушы аспапты тікелей мақсаты бойынша пайдаланған жағдайда және осы нұсқаулықта көрсетілген ережелер мен шарттар сақталмаған жағдайда, сондай-ақ аспапты білікті емес жөндеуге әрекет жасаған жағдайда жауапты болмайды. Егер сіз құралды пайдалану үшін басқа тұлғаға тапсырғыңыз келсе, оны осы нұсқаулықпен бірге жіберіңіз.

Шаңсорғыш тұрмыстық аспап болып табылады және өнериәсіптік мақсатта пайдалануға арналмаған.

ҚҰРЫЛҒЫНЫҢ МАҚСАТЫ

Қатты және жұмсақ беттерден (қатты еден, кілем және т.б.) шаң мен кірді тазалауға арналған.

1. ҚАУІПСІЗДІК ШАРАЛАРЫ

Өмір мен денсаулыққа қауіпті жағдайлардың туындауын, сондай-ақ аспаптың мерзімінен бұрын істен шығуын болдырмау үшін төмендегі шарттарды қатаң сақтау қажет:

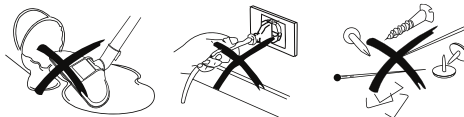
1. Құрылғыны пайдалануға берер алдында осы нұсқаулықпен мұқият танысыңыз. Осы нұсқаулықты, кассалық чекті және құрылғыны орауды сақтаңыз.
2. Пайдалану алдында электр желісіндегі кернеу аспаптың тақтайшасында көрсетілгенге сәйкес келетініне көз жеткізіңіз.
3. Құрылғыны жерге қосу байланысы бар электр желісінің розеткаларына ғана қосыңыз, жерге қосу сымы бар тек 10 А типті екі полюсті ұзартқыштарды қолданыңыз.
4. Құрылғыны пайдаланғаннан кейін және тазалау және техникалық қызмет көрсету бойынша кез-келген операция алдында әрқашан қуат розеткасынан шанышқыны алыңыз.

5. Шығарғыңыз розеткадан электр қорегі ашудың алдында қақпақтың құрал.
6. Құрылғыны желілік сымға тартпаңыз және өткізбеңіз.
7. Аспапты тазалау үшін метил спирті мен басқа еріткіштерді пайдаланбаңыз.
8. Сұйықтықты жинау үшін құрылғыны пайдаланбаңыз.
9. Тек түпнұсқа қосалқы бөлшектерді пайдалануға рұқсат етіледі. Жеткізу жиынтығына кірмейтін керек-жарақтарды пайдаланбаңыз.
10. Қандай да бір ақаулықтар немесе зақымданулар болған жағдайда аспапты қоспаңыз.
11. Егер ол іркіліспен жұмыс істесе, сондай-ақ ол құлағаннан кейін құрылғыны желілік ашасы немесе электр сымы зақымдалған кезде пайдалануға тыйым салынады.
12. Тырыспаңыз, өз бетінше жөндеуге бұл аспап.
13. Құрылғыны және оның желілік сымын үнемі тексеріп отырыңыз. Жарамсыз аспапты пайдалануға жол берілмейді. Құрылғыны өзіңіз жөндеуге тырыспаңыз. Білікті мамандарға хабарласыңыз. Қуат сымы зақымдалған кезде оны қауіпті болдырмау үшін дайындаушы, сервистік қызмет немесе осыған ұқсас білікті персонал ауыстыруы тиіс.
14. Аспап пен желілік сымды суға немесе басқа сұйықтықтарға батырмаңыз.
15. Қуат сымы өткір жиектер мен ыстық беттерге тимейтініне көз жеткізіңіз.
16. Аспап физикалық, сезімдік немесе ақыл-ой қабілеттері төмен адамдардың (балаларды қоса алғанда) немесе олардың өмірлік тәжірибесі немесе білімі болмаған кезде, егер олар бақылауда болмаса немесе олардың қауіпсіздігіне жауапты адамның аспапты пайдалануы туралы нұсқауламаса, пайдалануға арналмаған. Аспаппен ойнауға жол бермеу үшін балалар бақылауда болуы тиіс.
17. Тасымалдау (тасымалдау), өткізу бойынша ерекше шарттар: жоқ.

Аспапты жылу көздерінің жанына қалдырмаңыз	Аспаптың желілік баусымды басып тұруына жол бермеңіз	Аспапты жалынсыз сіріңкелі, темекі тұқылдары мен жалынсыз шоқты жинау үшін пайдаланбаңыз
--	--	--



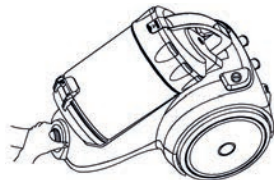
Аспапты сулы беткі қабаттарда пайдаланбаңыз	Аспапты сулы беткі қабаттарда пайдаланбаңыз	Аспапты ине, батырма, қыстырғыштар мен т.б. жинау үшін пайдаланбаңыз
---	---	--



2. АСПАПТЫҢ СИПАТТАМАСЫ

1. Екі позициялы қылшақ
2. Телескопиялық құбыр
3. Құбыр бекіткіші
4. Тұтқа
5. Ауа ағынын реттегіш
6. Шланг

7. Жалғастырғыш муфта
8. Баусымды орау батырмасы
9. «ҚОСУ/ӨШІРУ» батырмасы
10. Шаң жинағыш
11. Шаң жинағышты бекіту түймесі
12. Шаң жинағыштың қақпағын бекіткіш
13. Қылшықтардың орнын ауыстыру түймесі



3. ЖИЫНТЫҚТЫЛЫҒЫ

- Шаң жинауға арналған контейнері бар шаңсорғыш - 1 дана
- Шланг - 1 дана
- Жылжымалы құбыр - 1 дана
- Екі позициялы щетка - 1 дана
- Саңылау қондырмасы - 1 дана
- Шағын саптама - 1 дана
- Тоқыма емес талшықтың кіріс сүзгісі - 1 дана
- Кіріс көбік сүзгісі - 1 дана
- Шығыс HEPA-сүзгі - 1 дана
- Пайдаланушы нұсқаулығы - 1 дана

4. ЖҰМЫС ІСТЕУ ТӘРТІБІ ШАҢСОРҒЫШТЫ ҚҰРАСТЫРУ ШЛАНҒЫНЫ ЖАЛҒАУ

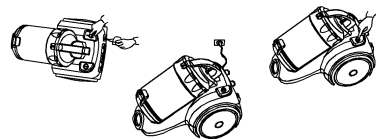
Илігші шланғыны жалғау үшін муфтадағы батырманы басыңыз және шланғыны шаңсорғыштың кірмелі саңылауына кіргізіңіз.

ҰЗАРТҚЫШ ҚҰБЫРЫ МЕН ҚОНДЫРМАЛАРЫН ОРНАТУ

Түтікті сапқа жалғаңыз	Түтіктің ұзындығын реттеңіз	Қажетті қондырманы түтікке жалғаңыз
		

ШАҢСОРҒЫШ ЖҰМЫСЫНЫҢ БАСТАЛУЫ

- Жұмысты бастар алдында желілік баусымды қажетті ұзындығы бойынша тартып шығарыңыз және ашаны розеткаға қосыңыз. Сымды ҚЫЗЫЛ белгіден асыра тартпаңыз. Желілік баусымды кері орау үшін орау батырмасын басыңыз, бұл кезде қауіпсіздік үшін баусымды қолыңызбен ұстап тұрғаныңыз дұрыс.
- Шаңсорғышты іске қосу және ажырату «ВКЛ/ВЫКЛ» батырмасын басу арқылы жүргізіледі.



ҚОНДЫРМАЛАРДЫ ПАЙДАЛАНУ

ЕДЕН МЕН КІЛЕМДЕРГЕ АРНАЛҒАН ЕКІ ПОЗИЦИЯЛЫ ҚОНДЫРМА

1 поз: Қылшағы сыртына шығып тұрғаны — қатты еденге арналған.

2 поз: Қылшағы ішіне кіріп тұрғаны — кілемдерді тазалау үшін.



САҢЫЛАУЛЫ ҚОНДЫРМА

Радиаторларды, бұрыштарды, саңылауларды, жәшіктерді және т.б. тазалау үшін.

ШАҒЫН САПТАМА

Перделерді, сөрелерді, кітаптарды, фигуралы жиһаздарды және жарықтандыру аспаптарын тазалауға арналған.



5. АСПАПТЫҢ КҮТІМІ

Сіздің шаңсорғышыңыз сүзгілердің 3 типімен жарақтандырылған:

1. Кірмелі поролон сүзгі.
2. Тоқыма емес талшықты сүзгі.
3. Шықпалы, тиімділігі жоғары HEPA-сүзгі.

Кіріс сүзгілерін алу үшін сізге қажет:

- бекіту батырмасына басып, аспаптың корпусынан шаң жинағышты алу (11);
- шаң жинағыштың қақпағын (12) жоғары көтеру арқылы шаң жинағыштың қақпағын ашыңыз;
- сүзгілерді тазалау (төменде қараңыз);
- кіріс сүзгілерін орнына орнатыңыз және ысырманы бекіту арқылы қақпақты жабыңыз.

ПОРОЛОН СҮЗГІГЕ КҮТІМ ЖАСАУ

Сүзгілердің күтімін шаңсорғышты әр пайдаланған сайын жүзеге асыру қажет. Сүзгілерді шаңнан тазалау үшін оларды қағып алыңыз. Шаңсорғышты орташа қарқынмен пайдаланған жағдайда (аптасына 2-3 рет 15-20 минуттан) сүзгісін әр 6 ай сайын ауыстырыңыз.

МАТА ЖӘНЕ НЕРА СҮЗГІЛЕР ТАЗАЛАУ

Сүзгілерді тазалау шаңсорғышты әр пайдаланғаннан кейін жүргізілуі тиіс. Сүзгілерді шаңнан тазалау үшін оларды қағыңыз. Бұдан басқа, орташа пайдалану қарқындылығында шамамен айына бір рет оларды күшті ауа легімен үрлеу керек. HEPA-сүзгіні сулауға болмайды, бұл электр қозғалтқыштың істен шығуына алып келуі мүмкін!

Шаңсорғышты орташа пайдалану қарқындылығында тоқылмаған сүзгі мен HEPA-сүзгіні 6 айда бір рет ауыстырып отырыңыз.

НАЗАР АУДАРЫҢЫЗ!

- Сүзгілерді кір жуғыш машинада жумаңыз және оны фен немесе басқа да қыздырғыш құралдардың көмегімен келтірмеңіз.
- Шаңсорғышты сүзгісі орнатылмаған күйде іске қоспаңыз, бұл электр қозғалтқышынан істен шығаруы мүмкін.

Ауыстырылатын сүзгілер жиынтығы бөлек сатылады. Сізден шаңсорғышты күтудің аталған ережелерін ұстануыңызды сұраймыз, бұл сору қуатының жоғарылығын және сіздің жаңа TM CENTEK шаңсорғышыңыздың сапалы жұмысын сақтайды. Сондай-ақ бұл тегін кепілдік қызмет көрсетудің шарты болып табылады.

ШАҢ-ТОЗАҢ ЖИНАУЫШТЫ ТАЗАЛАУ

- Шаң жинағышты бекіту түймесін басып, оны алыңыз.
- Шаң жинағыштың төменгі қақпағын ашыңыз, шаң жинағыштан пластикалық сүзгіні алыңыз.
- Шаң жинағыштан шаң мен қоқысты алыңыз.
- Пластикалық сүзгі қабырғаларының Корпусы мен тесіктерін шүберекпен сүртіңіз.
- Пластикалық сүзгіні шаң жинағышқа орнатыңыз.
- Шаң жинағышты шаңсорғыштың корпусына қайта орнатыңыз.



6. ТЕХНИКАЛЫҚ СИПАТТАМАЛАРЫ

- Ном. кернеу: 220-240 В ~50/60 Гц
- Ном. қуаттылығы: 2000 Вт



- Ең жоғ. қуаттылығы: 2400 Вт
- Шаң сору қуаты: 420 Вт

7. ҚҰРАЛДЫ КӘДЕГЕ ЖАРАТУ

Аспап қызмет ету мерзімі аяқталғаннан кейін әдеттегі тұрмыстық қоқыстардан бөлек кәдеге жаратылуы мүмкін. Оны Электрондық аспаптар мен электр құралдарын қайта өңдеуге арнайы қабылдау пунктіне тапсыруға болады.

8. СЕРТИФИКАТТАУ ТУРАЛЫ АҚПАРАТ, КЕПІЛДІК МІНДЕТТЕМЕЛЕР

Осы бұйым үшін қызмет ету мерзімі бұйым осы пайдалану жөніндегі нұсқаулыққа және қолданылатын техникалық стандарттарға қатаң сәйкестікте пайдаланылған жағдайда, соңғы тұтынушыға сату күнінен бастап 5 жылды құрайды. Қызмет мерзімі аяқталғаннан кейін аспапты одан әрі пайдалану бойынша ұсыныстар алу үшін жақын маңдағы авторландырылған сервис орталығына хабарласыңыз. Бұйымның шығарылған күні сериялық нөмірде көрсетілген (2 және 3 белгілер – жылы, 4 және 5 белгілер – Өндіріс айы). Аспапқа қызмет көрсету бойынша мәселелер туындағанда немесе аспап бұзылса, CENTEK сауда маркасының авторландырылған сервис орталығымен хабарласыңыз. Орталықтың мекенжайын <https://centek.ru/servis> сайтынан табуға болады. Сервистік қолдау көрсету орталығымен байланыс жасау жолдары: тел: +7 (988) 24-00-178, VK: vk.com/centek_krd. «Ларина-Сервис» ЖШҚ бас сервис орталығы, Краснодар қ. Тел.: +7 (861) 991-05-42. Қазақстандағы талаптар қабылдау ұйымының аталымы: «Moneytor» ЖШС, Астана қаласы, Жәнібек Тархан к., 9-үй, 5-қанат. Тел.: +7 (707) 858-65-29, +7 (701) 340-09-57.

Өнімінің сәйкестік сертификаты бар:

№ ЕАЭС RU C-CN.BE02.B.02216/20 - 28.04.2020 ж. бастап.



9. ӨНДІРУШІ ЖӘНЕ ИМПОРТТАУШЫ

Импорттаушы: ИП Асрумян К.Ш. Мекенжайы: Ресей, 350912, г. Краснодар, пгт. Пашковский, ул. Атамана Лысенко, 23. Тел.: +7 (861) 2-600-900.

ҚҰРМЕТТІ ТҰТЫНУШЫ!

Барлық аспаптарға кепілдік мерзімі соңғы тұтынушыға сату күнінен бастап 12 ай. Осы кепілдік талонымен өндіруші осы құралдың жарамдылығын растайды және өндірушінің кінәсінен туындаған барлық ақауларды тегін жою бойынша міндеттемені өзіне алады.

КЕПІЛДІК ҚЫЗМЕТ КӨРСЕТУ ШАРТТАРЫ:

1. Кепілдік келесі рәсімдеу шарттары сақталған жағдайда жарамды:
 - үлгінің атауы, оның сериялық нөмірі, сату күні көрсетілген дайындаушының түпнұсқалық кепілдік талонын дұрыс және нақты толтыру, сатушы фирманың мөрі және кепілдік талондағы сатушы фирмасының өкілінің қолы, әрбір жыртылмалы купондағы мөрлер, сатып алушының қолы болған жағдайда.Жоғарыда көрсетілген құжаттар ұсынылмаған жағдайда немесе олардағы ақпарат Толық емес, анық емес, қарама-қайшы болса, өндіруші кепілдік қызмет көрсетуден бас тарту құқығын өзіне қалдырады.
2. Кепілдік келесі пайдалану шарттары сақталған кезде жарамды:
 - пайдалану нұсқаулығына қатаң сәйкес құралды пайдалану;
 - қауіпсіздік ережелері мен талаптарын сақтау.
3. Кепілдік иесінің үйінде мерзімді қызмет көрсетуді, тазалауды, орнатуды, құралды баптауды қамтымайды.
4. Кепілдік қолданылмайтын жағдайлар:
 - механикалық зақым;
 - құрылғының табиғи тозуы;
 - пайдалану шарттарын сақтамау немесе иесінің қате әрекеттері;
 - дұрыс орнату, тасымалдау;
 - табиғи апаттар (найзағай, өрт, су тасқыны және т. б.), сондай-ақ сатушы мен дайындаушыға тәуелсіз басқа да себептер;
 - аспаптың ішіне бөгде заттардың, сұйықтықтардың, жәндіктердің түсуі;
 - өкілетті емес тұлғалардың конструктивтік ауыстыруларын жөндеуі немесе енгізуі;

- аспапты кәсіби мақсатта пайдалану (жүктеме тұрмыстық қолдану деңгейінен асып түседі), аспапты мемлекеттік техникалық стандарттарға сәйкес келмейтін қоректендіруші телекоммуникациялық және кабельдік желілерге қосу;
 - бұйымның төменде санамаланған керек-жарақтарының істен шығуы, егер оларды ауыстыру конструкциямен көзделсе және бұйымды бөлшектеумен байланысты болмаса:
 - а) қашықтан басқару пульстері, аккумуляторлық батареялар, қуат беру элементтері (батареялар), сыртқы қуат беру блоктары және зарядтау құрылғылары;
 - б) шығыс материалдары мен аксессуарлары (буып-түю, қаптар, белдіктер, сөмкелер, торлар, пышақтар, қолбалар, тәрелкелер, тұғырлар, торлар, вертелалар, шлангілер, түтіктер, щеткалар, саптамалар, шаң жинағыштар, сүзгілер, иіс сіңіргіштер);
 - батареялардан жұмыс істейтін аспаптар үшін-жарамсыз немесе сарқылған батареялармен жұмыс істеу;
 - аккумуляторлардан жұмыс істейтін аспаптар үшін-аккумуляторларды зарядтау және зарядтау ережелерін бұзудан туындаған кез келген зақымданулар.
5. Осы кепілдікті өндіруші қолданыстағы заңнамада белгіленген тұтынушының құқықтарына қосымша береді және оларды ешбір дәрежеде шектемейді.
 6. Өндіруші, егер бұл бұйымды пайдалану, орнату ережелері мен шарттарын сақтамау нәтижесінде болған жағдайда, адамдарға, Үй жануарларына, тұтынушының және/немесе өзге үшінші тұлғалардың мүлкіне тікелей немесе жанама келтірілген зиян үшін; тұтынушының және/немесе өзге үшінші тұлғалардың еңсерілмейтін күш жағдайларының қасақана және/немесе абайсызда әрекеттері (әрекетсіздігі) үшін жауапты болмайды.
 7. Сервистік орталыққа жүгінген кезде бұйымды қабылдау тек таза күйінде ұсынылады (аспапта азық-түлік, шаң және басқа да ластанулар болмауы тиіс).
- Өндіруші алдын ала ескертусіз аспаптың дизайны мен сипаттамаларын өзгертуге құқылы.**

КЫРГЫЗЧА

УРМАТТУУ КЕРЕКТӨӨЧҮ!

Сураныч, шайманды колдонуудан мурун, аны туура жана коопсуз пайдалануу боюнча маанилүү маалыматтары жазылган берилген көрсөтмөнү жакшылап окуп чыгыңыз. Берилген колдонмону сактаңыз. Өндүрүүчү жооптуу эмес, эгерде шайман максатына ылайык колдонулбаса жана көрсөтүлгөн эрежелер менен шарттар сакталбаса, ошондой эле квалификациясыз оңдоо аракеттер болсо. Эгерде Сиз шайманды башка адамга колдонууга берип жатсаңыз, анда аны берилген колдонмо менен кошо өткөрүп бериңиз.

Чаң соргуч бул тиричилик шайманы жана өнөр жай максаттар үчүн колдонулбайт.

ИНСТРУМЕНТТИН АРНАЛЫШЫ

Топурак тазалоо үчүн жана катуу жана жумшак үстүлөрүн менен булгануулар (катуу кабат, килем ж.б.).

1. КООПСУЗДУК ЧАРАЛАР

Өмүргө жана ден-соолукка кооптуу кырдаалдарды, ошондой эле шайман иштен эрте чыгып калбашы үчүн, төмөндө келтирилген шарттар так сакталышы керек.

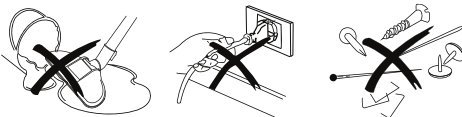
1. Колдонуудан мурун берилген колдонмону жакшылап окуп чыгыңыз. Шаймандын берилген көрсөтмөсүн, квитанциясын жана кутусун сактаңыз.
2. Колдонуудан мурун, электр тармагындагы чыңалуу шайманда көрсөтүлүп турганга туура келээрин текшериниз.
3. Шайманды жерге туташкан розеткаларга гана туташтырыңыз, жерге өткөргүчтүү 10 А тибиндеги эки уюлдуу узарткычтарды гана колдонуңуз.
4. Шайманды колдонгондон кийин, тазалоо жана техникалык тейлөө иштерин жүргүзүүдөн мурун, ар дайым электр розеткасын сууруп туруңуз.
5. Шаймандын капкагын ачардан мурун, сайгычты розеткадан алып коюңуз.
6. Шайманды электр зымынан тартпаңыз жана зымынан кармап ташыбаңыз.

7. Шайманды тазалоо үчүн метил спиртин же башка эриткичтерди колдонбоңуз.
8. Шайманды суюктуктарды чогултуу үчүн колдонбоңуз.
9. Оригиналдуу запастык бөлүктөрүн гана колдонуңуз. Комплекте келбеген буюмдарды колдонбоңуз.
10. Шайманды кандайдыр бир зыяндары же бузуулары болсо, аны күйгүзбөңуз.
11. Эгерде шаймандын электр зымы же сайгычы бузулган болсо, үзүл - кесил иштеп жатса, же түшүп кетсе, анда ал шайманды иштетпеңиз.
12. Берилген шайманды өзүңүз оңдогонго аракет кылбаңыз.
13. Шайманды жана анын электр зымын, зыяндары жогун үзгүлтүксүз текшерип туруңуз. Шайманды өзүңүз оңдогонго аракет кылбаңыз. Квалификациялуу адистерге кайрылыңыз. Эгерде электр зымы бузулган болсо, кооптуу жагдай жаратпаш үчүн аны өндүрүүчү, тейлөө кызматы же ушул сыяктуу квалификациялуу кызматкер алмаштырышы керек.
14. Шайманды жана электр зымын сууга же башка суюктуктарга батырбаңыз.
15. Электр зымын курч учтардан жана ысык беттерден алыс кармаңыз.
16. Бул шайманды физикалык, сезимтал же акыл жөндөмдүүлүгү начар болгон адамдарга (балдарга), жашоо тажрыйбасы жана билими болбогондуктан колдонгонго болбойт, эгер аларды шайманды колдонуунун эрежесин билген жана алардын коопсуздугу үчүн жооптуу адамдын көзөмөлүндө болбосо. Балдар шайман менен ойнобош үчүн аларды көзөмөлдөш керек.
17. Ташуу (алып өтмөк), сатуу үчүн өзгөчө шарттар: жок.

Шайманды жылуулук булактарынын жанында калтырбаңыз	Шайман менен тармак зымдын урунуусуна жол бербейиз	Шайманды түтөп жаткан ширеңкелерди, тамекинин калдыктарын жана күлдөрдү чогултканга колдонбоңуз
--	--	---



Шайманды суу беттердин үстүндө колдонбоңуз	Аба чыгаруучу торчону кабаттабаңыз	Шайманды ийнелерди, тирөөчтөрдү жана кагаз кыстаруучуларды чогултканга колдонбоңуз
--	------------------------------------	--



2. ШАЙМАНДЫН СУРӨТТӨЛҮШҮ

1. Эки позициялуу щётка
2. Телескопиялык түтүк
3. Түтүк фиксатор
4. Тутка
5. Аба агымын жөнгө салуучу

6. Шланга
7. Бириктирүүчү жең
8. Зымды түрүү баскычы
9. «ИШТЕТҮҮ/ӨЧҮРҮҮ» баскычы
10. Чаң жыйноочу
11. Чаң жыйноочуну бекитүү баскычы
12. Чаң жыйноочу капкактын кулпусу
13. Самандын абалын которуу баскычы

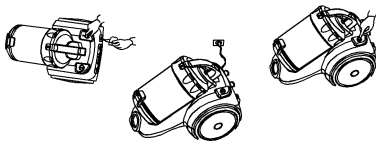
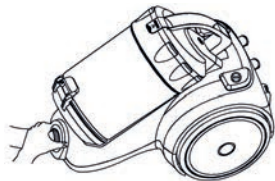
3. ТОЛУКТУК

- Жыйноо топурак үчүн контейнер менен чаң соргуч - 1 д.
- Шланга - 1 д.
- Телескопиялык түтүк - 1 д.
- Эки позициялуу щётка - 1 д.
- Тешиктер үчүн сап - 1 д.
- Кичинекей сап - 1 д.
- Токулбаган була кирүүчү чыпка - 1 д.
- Кируучү көбүк чыпка - 1 д.
- Чыгуучу HEPA-чыпкасы - 1 д.
- Колдонуучунун жетекчилиги - 1 д.

4. ИШТӨӨ ТАРТИБИ

ЧАҢ СОРГУЧТУ ЧОГУЛТУУ ШЛАНГАНЫ ТУТАШТЫРУУ

Ийкемдүү шланганы туташтыруу үчүн жеңдеги баскычын басып, шланганы чаң соргучтун кире беришине киргизиңиз.



УЗАРТУУЧУ ТҮТҮКТҮ ЖАНА САПТАМАЛАРДЫ ОРНОТУУ

Түтүктү туткага туташтырыңыз	Түтүктүн узундугун жөндөңүз	Керектүү саптаманы түтүккө туташтырыңыз
		

ЧАҢ СОРГУЧТУ ИШКЕ КИРГИЗҮҮ

1. Иштетүүнү баштаардан мурун, электр зымын керектүү узундукка чыгарып, розеткага сайыңыз. Зымды кызыл белгинин чегинен чыгарбаңыз. Электр зымын артка түрүү үчүн, түрүү баскычын басып, коопсуздук үчүн зымды колуңуз менен кармап туруңуз.
2. Шаймандын күйгүзүү жана өчүрүүсү «ВКЛ/ВЫКЛ» баскычтарды басуу менен ишке ашат.

САПТАМАЛАРЫН КОЛДОНУУ

ЖЕР МЕНЕН КИЛЕМДЕРДИ ТАЗАЛООЧУ ЭКИ ПОЗИЦИЯЛУУ САПТАМА

1 поз.: Щёткалар чыгып турат - катуу жерлер үчүн.

2 поз.: Щёткалар кирип турат - килемдерди тазалоо үчүн.



ТЕШИКТЕР ҮЧҮН САПТАМА

Радиаторлорду, бурчтарды, тешиктерди, кутуларды ж.б.о.с. тазалоо үчүн.

КИЧИНЕКЕЙ САПТАМА

Пардаларды, текчелерди, китептерди, ар кандай фигурдагы мебелдерди жана жарык берүүчү шаймандар үчүн.



5. ШАЙМАНГА КАМ КӨРҮҮ

Сиздин чаң соргуч чыпкалардын 3 түрү менен жабдылган:

1. Кириүүчү көбүк резина чыпка.
2. Чанаккале була жасалган чыпкасы.
3. Чыгуучу жогорку сапаттагы HEPA-чыпка.

Киргизүү чыпкаларын чыгаруу үчүн төмөнкүлөр керек:

- бекитүү баскычын басып, шайман корпусунан чаң жыйнагычты алып салыңыз (1);
- чаң жыйноочунун капкагын (12) жогору көтөрүп ачыңыз;
- чыпкаларды тазалоо (төмөндө караңыз);
- кирүүчү чыпкаларды ордуна коюп, капкакты бекитип коюңуз.

КӨБҮК РЕЗИНА ЧЫПКАГА КАМ КӨРҮҮ

Чыпкалардын тазалоосун чаң соргучту ар бир колдонуудан кийин жүргүзүп туруш керек. Чыпкаларды чаңдан тазалоо үчүн, аларды силкилдетиңиз. Чаң соргучту колдонуунун орточо интенсивдүүлүгү (жумасына 2- жолу 15-20 мүнөттөн) болсо, чыпкаларды 6 айда бир алмаштырып туруңуз.

ТАЗАЛОО НЕТКАНОГО ЖАНА HEPA АЛДЫРУУЧУ ЖАБДУУЛАР

Чыпкалардын тазалоосун ар бир колдонуудан кийин жүргүзүп туруш керек. Чыпкаларды, чаңдардан тазалоо үчүн, силкилдетиңиз. Мындан тышкары, болжол менен айына бир жолу колдонуунун орточо интенсивдүүлүгү менен аларды күчтүү аба агымы менен үйлөп туруш керек. HEPA-чыпканы суулаганга тыюу салынат, бул электр кыймылдаткычтын иштебей калышына алып келет! Чаң соргучту колдонуунун орточо интенсивдүүлүгүндө, токулбаган жана HEPA чыпкаларын 6 айда бир жолу алмаштырыңыз.

КӨҢҮЛ БУРУҢУЗ!

- Чыпкаларды кир жуугуч машинкада жуубаңыз жана чач кургаткычтын же башка жылытуучу шаймандардын жардамы менен кургатпаңыз.

- Чыпкалары орнотулбаган шайманды колдонбоңуз, анткени бул электр кыймылдаткычтын иштебей калышына алып келиши мүмкүн.

Алмаштырылуучу чыпкалардын топтому өзүнчө сатылат. Жаңы чаң соргучка кам көрүү боюнча берилген эрежелерди сактоону сунуш кылабыз, бул соруу кубатын жана жаңы TM CENTEK чаң соргучтун сапаттуу иштешин камсыз кылат. Бул ошондой эле акысыз кепилдик кызматынын шарты.

ЧАҢ ЧОГУЛУУЧУНУ ТАЗАЛОО

- Чаң жыйнагычты бекитүү баскычын басып, аны алып салыңыз.
- Чаң соргучтун астыңкы капкагын ачыңыз, чаң соргучтан пластикалык чыпканы алыңыз.
- Чаң соргучтан чаңды жана таштандыларды алып салыңыз.
- Пластикалык фильтрдин дубалдарындагы корпусту жана тешиктерди чүпүрөк менен сүртүңүз.
- Пластикалык чыпканы чаң соргучка орнотуңуз.
- Чаң соргучту кайрадан чаң соргучтун корпусуна орнотуңуз.



6. ТЕХНИКАЛЫК МҮНӨЗДӨМӨЛӨР

- Ном. чыңалуу: 220-240 В -50/60 Гц
- Номиналдуу күчтүүлүгү: 2000 Вт
- Максималдуу күчтүүлүгү: 2400 Вт
- Соруу күчтүүлүгү: 420 Вт



7. ШАЙМАНДЫ УТИЛЬДЕШТИРӨӨ

Кутусу жана шайман өзү кайра иштетилүүчү материалдардан жасалган. Мүмкүн болушунча аларды кайра иштетилүүчү материалдар үчүн жасалган идишке таштаңыз.

8. КҮБӨЛҮК ЖӨНҮНДӨ МААЛЫМАТ, КЕПИЛДИК МИЛДЕТТЕНМЕСИ

Бул өнүмдүн иштөө мөөнөтү акыркы колдонуучуга сатылган күндөн баштап 5 жыл түзөт, шайман ушул эксплуатациялык көрсөтмөлөргө жана колдонулуп жаткан техникалык стандарттарга ылайык так колдонулса. Шаймандын чыгарылган күнү катардагы номерде көрсөтүлөт (2 жана 3 белгиси – жылы, 4 жана 5 белгиси – өндүрүш айы). Шайманды тейлөө боюнча суроолор пайда болгондо же шайман бузулган учурда, TM CENTEK ыйгарым укуктуу тейлөө борборуна кайрылыңыз. Дарегин <https://centek.ru/servis> сайтынан тапсаңыз болот. Колдоо кызматы менен байланыш жолдору: тел.: +7(988)24-00-178, VK: vk.com/centek_krd. 000 «Ларина-Сервис» башкы тейлөө борбору, Краснодар шаары. Телефон.: +7 (861) 991-05-42. **Продукциянын шайкештик сертификаты бар:**

№ ЕАЭС RU C-СН.ВЕ02.В.02216/20 - 28.04.2020 ж. баштап.



9. ӨНДҮРҮҮЧҮ ЖАНА ИМПОРТТОЧУ ЖӨНҮНДӨ МААЛЫМАТ

Импортоочу: ИП Асрумян К.Ш. Дарек: Россия, 350912, г. Краснодар, пгт. Пашковский, ул. Атамана Лысенко, 23. Тел.: +7 (861) 2-600-900.

УРМАТТУ КЕРЕКТӨӨЧҮ!

Бардык түзмөктөрдүн кепилдик мөөнөтү акыркы керектөөчүгө сатылган күндөн баштап 12 ай. Ушул кепилдик купону менен өндүрүүчү бул шаймандын жарактуу экендигин ырастайт жана өндүрүүчү тарабынан келип чыккан бардык бузууларды акысыз жоюу милдетин алып жатат.

КЕПИЛДИК ТЕЙЛӨӨ ШАРТТАРЫ

1. Кепилдик каттоонун төмөнкү шарттарын эске алуу менен жарактуу:

- баштапкы өндүрүүчүнүн кепилдик баракчасын туура жана так толтуруу, модельдин атын көрсөтүү, модельдин сериялык саны, сатылган күнү жазылса, ар бир кепилдик талонунда сатуучу фирманын штампы, сатуучу фирманын өкүлүнүн колу бар болсо.

Жогоруда көрсөтүлгөн документтер берилбеген учурда, же алардагы маалыматтар толук эмес, окулбай турган, карама каршы келген учурда, өндүрүүчү кепилдик кызматынан баш тартууга укуктуу.

2. Кепилдик төмөнкү иштөө шарттарын эске алуу менен жарактуу:

- шаймандын колдонуу көрсөтмөсүнө ылайык так колдонуу;
- эрежелерди жана коопсуздук талаптарын сактоо.

3. Кепилдик мезгил-мезгили менен техникалык тейлөө, тазалоо, орнотуу, шайманды ээсинин үйүндө жөндөө камтылбайт.

4. Кепилдикке кирбеген учурлар:

- механикалык зыян;
- шаймандын табигый эскириши;
- иштөө шарттарын сактабоо же ээсинин туура эмес аракеттери;
- туура эмес орнотуу, ташуу;
- табигый кырсыктар (чагылган, өрт, сел ж.б.), ошондой эле сатуучуга жана өндүрүүчүгө тийешеси болбогон башка себептер;
- шаймандын ичине бөтөн заттардын, суюктуктардын, курт-кумурскалардын кирип кетиши;
- уруксатсыз адамдар тарабынан оңдоо же структуралык өзгөрүүлөр;
- шайманды кесиптик максаттарда колдонуу (жүк ички керектөөнүн деңгээлинен ашат). Шайманды мамлекеттик техникалык стандарттарга ылайык болбогон телекоммуникация жана кабелдик тармактарга кошуу;
- буюмдун төмөнкү аксессуарларын иштен чыгышы, эгерде аларды алмаштыруу долбоордо каралса жана буюмду демонтаждоо менен байланышпаса:

а) узактан башкаруу пульттар, аккумулятордук кубаттагычтар, батареикалар, тышкы кубат берүүчү жана кубаттагычтар;

б) сарпталуучу материалдар жана аксессуарлар (чехол кутусу, курлар, баштыктар, торлор, бычактар, колбалар, табактар, жээкчелер, решёткалар, өргөлдөр, шлангдар, түтүктөр, щёткалар, тиркемелер, чаң жыйноочулар, чыпкалар, жыт сиңиргичтер);

• батареикалар менен иштеген шаймандар үчүн - жараксыз же түгөнгөн батареикалар менен иштөө;

• батареика менен иштеген шаймандар үчүн - батареикаларды кубаттоо эрежелеринин бузулушунан келип чыккан ар кандай зыян.

5. Берилген кепилдик өндүрүүчү тарабынан кошумча колдонулат жана керектөөчүнүн колдонуудагы мыйзамына ылайык укуктарын эч кандай чектебейт.

6. Өндүрүүчү TM CENTEK тин өндүрүшү адамдарга, үй жаныбарларына, керектүү мүлкүнө жана/же керектөөчүлөрдүн жана/же башка үчүнчү адамдардын этиятсыз аракеттерине (аракетсиздигине), форс-мажордук жагдайларга түздөн-түз же кыйыр түрдө келтирилген зыян үчүн жооп бербейт.

7. Тейлөө борборуна кайрылганда, буюм таза түрүндө гана берилет (шаймандын үстүндө тамактын калдыктары, чаң жана башка кир заттар болбошу керек).

Өндүрүүчү шаймандын дизайнын жана мүнөздөмөлөрүн алдын ала эскертүүсүз өзгөртүү укугун өзүнө калтырат.

ՀԱՅԵՐԵՆ

ՀԱՐՁԵԼԻ ՍՊԱՌՈՂ!

Արտադրողը պատասխանատվություն չի կրում սարքը նախատեսվածից այլ նպատակով օգտագործելու և սույն ձեռնարկում նշված կանոններն ու պայմանները չպահպանելու, ինչպես նաև սարքը ոչ որակյալ վերանորոգելու դեպքում: Եթե ցանկանում եք սարքը փոխանցել մեկ այլ անձի օգտագործելու համար, ապա փոխանցեք այն սովյալ ձեռնարկի հետ միասին:

Յուղային ջեռուցիչը կենցաղային տեխնիկա է և նախատեսված չէ արդյունաբերական նպատակով օգտագործման համար:

ՍԱՐՔԻ ՆՇԱՆԱԿՈՒՄԸ

Փոշին եւ աղտոտվածությունը մաքրելու համար պինդ եւ փափուկ մակերեսներից (կոշտ Հարկ, գորգ եւ այլն):

1. ԱՆՎՏԱՆԳՈՒԹՅԱՆ ԱՊԱՀՈՎՄԱՆ ՄԻՋՈՏՆԵՐ

Կյանքի և առողջության համար վտանգավոր իրավիճակների առաջացումը, ինչպես նաև սարքի վաղաժամ փչացումը կանխելու համար անհրաժեշտ է խստորեն պահպանել ստորև նշված պայմանները՝

1. Սարքը օգտագործելուց առաջ ուշադիր կարդացեք այս ձեռնարկը: Պահեք այս ձեռնարկը, դրամարկղային կտրոնը և սարքի փաթեթը:
2. Օգտագործելուց առաջ համոզվեք, որ էլեկտրական ցանցի լարումը համապատասխանում է սարքի վրա նշված լարմանը:
3. Սարքը միացրեք միայն հողանցումով վարդակներին, օգտագործեք միայն երկբևեռ 10 A տիպի երկարացման լարեր՝ հողանցման հաղորդիչով:
4. Միշտ հանեք խրոցը էլեկտրական վարդակից օգտագործելուց հետո և մաքրելուց առաջ:

5. Անջատեք խրոցը էլեկտրական վարդակից սարքի կափարիչը բացելուց առաջ:

6. Մի քաշեք էլեկտրական լարը և մի տեղափոխեք սարքը լարից բռնած:

7. Մի օգտագործեք մեթանոլ կամ այլ լուծիչներ սարքը մաքրելու համար:

8. Մի օգտագործեք սարքը հեղուկներ լցնելու համար:

9. Կարելի է օգտագործել միայն օրիգինալ պահեստամասեր: Մի օգտագործեք պարագաներ, որոնք ներառված չեն արտադրողի փաթեթում:

10. Մի միացրեք սարքը, եթե այն վնասված է կամ անսարքություններ ունի:

11. Արգելվում է օգտագործել սարքը, եթե այն աշխատում է ընդհատումներով, ցած է ընկել, էլեկտրական լարը կամ խրոցը վնասված է:

12. Մի փորձեք ինքնուրույն վերանորոգել այս սարքը:

13. Պարբերաբար ստուգեք սարքն ու էլեկտրական լարը՝ հնարավոր թերությունները բացահայտելու համար: Թերի սարքի շահագործումը չի թույլատրվում: Մի փորձեք ինքնուրույն վերանորոգել սարքը: Դիմեք որակավորված մասնագետների: Եթե էլեկտրական լարը վնասված է, ապա դրա փոխարինումը պետք է իրականացնի արտադրողը, լիազորված սպասարկման կենտրոնը կամ որակավորված մասնագետը վտանգից խուսափելու համար:

14. Մի ընկղմեք սարքը և էլեկտրական լարը ջրի կամ այլ հեղուկների մեջ:

15. էլեկտրական լարը հեռու պահեք սուր եզրերից և տաք մակերևույթներից:

16. Սարքը նախատեսված չէ ֆիզիկական, զգայական կամ մտավոր նվազ կարողություններ ունեցող անձանց (այդ թվում երեխաների) կամ կյանքի փորձ ու գիտելիք չունեցող անձանց կողմից օգտագործման համար, եթե նրանք չեն վերահսկվում

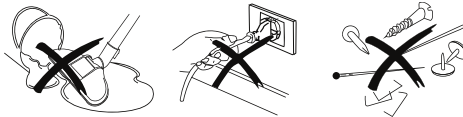
կամ սարքի օգտագործման ցուցումներ չեն ստացել այն անձից, ով պատասխանատու է իրենց անվտանգության համար: Երեխաները պետք է գտնվեն վերահսկողության ներքո՝ սարքի հետ խաղալը կանխարգելելու համար:

17. Բեռնափոխադրման, իրացման հատուկ պայմաններ չկան:

Մի թողեք սարքը ջերմության աղբյուրների մոտ	Մի թողեք հոսանքի լարը սարքի տակ	Մի օգտագործեք սարքը ծխացող լուցկիներ, ծխախոտի մնացորդներ և մոխիր հավաքելու համար
---	---------------------------------	--



Մի օգտագործեք սարքը թաց մակերեսների վրա	Մի ծածկեք օդի ելքի ցանցը	Մի օգտագործեք սարքը անդրեր, կոճաճեր, մետաղական ամրակներ հավաքելու համար
---	--------------------------	---



2. ՍԱՐՔԻ ՆԿԱՐԱԳՐՈՒԹՅՈՒՆ

1. Երկդիրք խոզանակ
2. Տելեսկոպիկ խողովակ

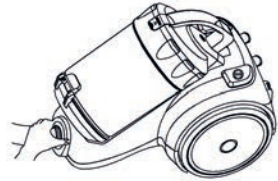
3. Խողովակների Փական
4. Բռնակոթ
5. Օդի հոսքի կարգավորիչ
6. Փողրակ
7. Կցորդիչ
8. Լարը փաթաթելու կոճակ
9. Միացման և անջատման կոճակ
10. Փոշու հավաքիչ
11. Փոշու աղբի կողպման կոճակ
12. Փոշու տարայի կափարիչի կողպեք
13. Խոզանակի դիրքի անջատիչ կոճակ

3. ՓԱԹԵԹԻ ՊԱՐՈՒՆԱԿՈՒԹՅՈՒՆ

- Փոշեկուլը փոշու կոնտեյներով հավաքում է - 1 հատ:
- Գուլպաներ - 1 հատ:
- Խողովակ լոգարիթմական - 1 հատ:
- Խոզանակ երկդիրք - 1 հատ:
- Գլխիկ - 1 հատ:
- Վարդակ փոքր - 1 հատ:
- Ոչ հյուսված օպտիկամանրաթելային ներածման ֆիլտր - 1 հատ:
- Ներածման փոշի ֆիլտր - 1 հատ:
- Արդյունք ՆԵՐԱ ֆիլտր - 1 հատ:
- Օգտագործողի ձեռնարկ - 1 հատ:

4. ԱՇԽԱՏԱՆՔԻ ԿԱՐԳԸ ՓՈՇԵԿՈՒԼԻ ՀԱՎԱՔՈՒՄ ՓՈՐՐԱԿԻ ՄԻԱՅՈՒՄԸ

Ճկուն փողորակը միացնելու համար սեղմեք կցորդիչի կոճակը և մտցրեք փողորակը փոշեկուլի մուտքային անցքի մեջ:



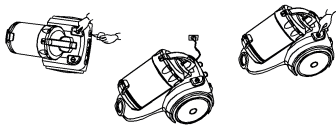
ԵՐԿԱՐԱՑՄԱՆ ԽՈՂՈՎԱԿԻ ԵՎ ՎՐԱԴԻՐ ԳԼՆԻԿՆԵՐԻ ՏԵՂԱԴՐՈՒՄԸ

Միացրեք խողովակը բռնակոթին	Կարգավորեք խողովակի երկարությունը	Միացրեք անհրաժեշտ վրադիր գլխիկը խողովակին
----------------------------	-----------------------------------	---



ՓՈՇԵԿՈՒԼԻ ԱՇԽԱՏԱՆՔԻ ՍԿԶԲԸ

1. Աշխատանքը սկսելուց առաջ դուրս քաշեք էլեկտրական լարն ըստ անհրաժեշտ երկարության և միացրեք խրոցը վարդակին: Մի քաշեք լարը ԿԱՐՄԻՐ նշանից այն կողմ: Լարը ներս քաշելու համար սեղմեք լարը փաթաթելու կոճակը՝ ձեռքով պահելով լարը անվտանգության համար:
2. Փոշեկուլը միացնելու և անջատելու համար սեղմեք միացման և անջատման կոճակը:



ՎՐԱԴԻՐ ԳԼԽԻՎՆԵՐԻ ՕԳՏԱԳՈՐԾՈՒՄԸ

ԵՐԿՐԻՐԸ ՎՐԱԴԻՐ ԳԼԽԻՎ ՀԱՏԱԿԻ ԵՎ ԳՈՐԳԵՐԻ ՀԱՄԱՐ

Դիրք 1: Դուրս ձգված խոզանակներ կոշտ հատակները մաքրելու համար:

Դիրք 2: Ներս քաշված խոզանակներ գորգերը մաքրելու համար:



ԱՆՑՁՈՎ ՎՐԱԴԻՐ ԳԼԽԻՎ

ՔՐՈՂԻՊԱՏՈՐՆԵՐԸ, անկյունները, անցքերը, գզրոցները մաքրելու համար:

ՓՈՋՐ ՎՐԱԴԻՐ ԳԼԽԻՎ

Վարագույրները, դարակները, գրքերը, ձևավոր կահույքն ու լուսատու սարքերը մաքրելու համար:



5. ՍԱՐՁԻ ԽՆԱՄՔԸ

Ձեր փոշեկուլն ունի 3 ֆիլտր՝

1. Մուտքի ֆիլտր սպունգից:
2. Ֆիլտր ոչ հյուսված մանրաթել:
3. Ելքի բարձր արդյունավետության ՆԵՐԱ ֆիլտր:

Մուտք գտիչներ հանելու համար անհրաժեշտ է՝

- հեռացնել փոշին կոլեկցիոններ Է սարքիմարմնի սեղմելով ամրագրման կոճակը (11);
- բաց փոշին կոլեկցիոններ կափարիչը բարձրացնելով փոշին կոլեկցիոններ կափարիչը (12) մինչեւ;
- մաքրել ֆիլտրերը (տես ստորեւ);
- տեղադրեք մուտքի ֆիլտրերը տեղում եւ փակել կափարիչը, փակելով կողպեքը:

ՍՊՈՒՆԳԻՑ ՖԻԼՏՐԻ ԽՆԱՄՔԸ

Փոշեկուլի յուրաքանչյուր օգտագործումից հետո անհրաժեշտ է մաքրել ֆիլտրերը: Լվացրեք ֆիլտրը փոշին մաքրելու համար: Հետո մանրակրկիտ չորացրեք այն: Փոշեկուլի օգտագործման միջին հաճախականության դեպքում (շաբաթական 2-3 անգամ 15-20 րոպե) փոխեք ֆիլտրերը 6 ամիսը մեկ:

ՍՄԵՐՈՒՄ ՈՉ ՀՅՈՒՍՎԱԾ ԵՒ ՆԵՐԱ ՉՏԻՉՆԵՐ

Փոշեկուլի յուրաքանչյուր օգտագործումից հետո անհրաժեշտ է մաքրել ֆիլտրերը: Ֆիլտրերի փոշին պետք է թափ տալ: Բացի այդ, օգտագործման միջին հաճախականության դեպքում ամիսը մոտ մեկ անգամ պետք է օդի ուժեղ հոսանք փչել դրանց վրա: Արգելվում է լվանալ ՆԵՐԱ ֆիլտրը: Դա կարող է վնասել էլեկտրական շարժիչը: Փոշեկուլի օգտագործման միջին հաճախականության դեպքում փոխեք բամբակից ֆիլտրը և ՆԵՐԱ ֆիլտրը 6 ամիսը մեկ:

ՈՒՇԱԴՐՈՒԹՅՈՒՆ:

- Մի լվացրեք ֆիլտրերը լվացքի մեքենայի մեջ և մի չորացրեք դրանք վարսահարդարիչով կամ այլ ջեռուցման սարքերով:

- Մի միացրեք փոշեկուլը առանց տեղադրված ֆիլտրերի, քանի որ դա կարող է վնասել էլեկտրական շարժիչը:

Փոխուլի ֆիլտրերի հավաքածուները վաճառվում են առանձին: Խորհուրդ ենք տալիս խստորեն պահպանել սաղքի խնամքի նշված կանոնները: Դա թույլ կտա պահպանել ձեր Նոր TM CENTEK փոշեկուլի ներծծման առավելագույն հզորությունը և բարձրորակ աշխատանքը: Դա նաև անվճար երաշխիքային սպասարկման պայման է:

ՓՈՇԵՀԱՎԱՔԻՉ ՏԱՐԱՅԻ ՄԱՐՈՒՄԸ

- Սեղմիր ֆիլտրի ամրագրման կոճակը եւ հեռացնել այն:
- Բացեք փոշին կոլեկցիոններ ներքեւի կափարիչը, հեռացնել պլաստիկ ֆիլտրը փոշուց:
- Հեռացնել փոշին եւ աղբը փոշուց:
- Պատյաններ եւ անցքեր պատերին պլաստիկ ֆիլտրի սրբել շոր անձեռոցիկով:
- Տեղադրեք պլաստիկ ֆիլտր Է փոշու կոլեկցիոններ.
- Տեղադրեք փոշին կոլեկցիոններ ետ Է փոշեկուլ բնակարանային.



6. ՏԵՆՆԻԿԱԿԱՆ ԲՆՈՒԹԱԳԻՐԸ

- Նոմինալ Լարումը՝ 220-240 Վ ~50/60 Հց
- Նոմինալ հզորությունը՝ 2000 Վտ
- Առավելագույն հզորությունը՝ 2400 Վտ
- Ներծծման հզորությունը՝ 420 Վտ



7. ՍԱՐՔԻ ՀԱՆՁՆՈՒԹՅՈՒՆ ՎԵՐԱՇՆԱԿՄԱՆ

Սարքի ծառայության ժամկետը լրանալուց հետո այն կարելի է ամսնձևացնել տվորակյան կենցաղային թափոններից և հանձնել էլեկտրական սարքերի ընդունման հատուկ կետ վերամշակելու համար:

8. ՍԵՐՎԻՏՖԻԿԱՑՄԱՆ ՄԱՍԻՆ ՏԵՐԵԿՈՒԹՅՈՒՆ, ԵՐԱՇԽԻՔԱՅԻՆ ՊԱՐՏԱԿԱՆՈՒԹՅՈՒՆՆԵՐ

Այս ապրանքի ծառայության ժամկետը 5 տարի է՝ սկսած այն վերջնական սպառողին վաճառելու ամսաթվից, եթե ապրանքը օգտագործվում է սույն ձեռնարկում նշված ցուցումերին և գործող տեխնիկական չափանիշներին խիստ համապատասխան: Ծառայության ժամկետի ավարտից հետո դիմեք ձեր մոտակա սպասարկման կենտրոն՝ սարքի հետագա շահագործման վերաբերյալ առաջարկություններ ստանալու համար: Ապրանքի արտադրության ամսաթիվը նշվում է սերիայի համարում (2 և 3 նիշերը՝ տարի, 4 և 5 նիշերը՝ արտադրության ամիս): Սարքի սպասարկման ժամանակ որևէ հարցի ծագման կամ դրա անսարքության դեպքում դիմեք TM CENTEK-ի լիազորված սպասարկման կենտրոն: Կենտրոնի հասցեն կարելի է գտնել <https://centek.ru/servis> կայքում: Աջակցության ծառայությունների հետ կապ հաստատելու միջոցներ՝ հեռ. +7 (988) 24-00-178, VK vk.com/centek_krd: Գլխավոր սպասարկման կենտրոն՝ ՍՊԸ «Լարինա-Սերվիս», ք. Կրասնոդար: Հեռ.՝ +7 (861) 991-05-42:

Ապրանքը ունի համապատասխանության սերտիֆիկատ՝
№ EAЭC RU C-CN.BE02.B.02216/20 ից 28.04.2020 թ.:



9. ԱՐՏԱԴՐՈՂԻ ԵՎ ՆԵՐՄՈՒԾՈՂԻ ՄԱՍԻՆ ՏԵՐԵԿՈՒԹՅՈՒՆ ԸՆԿԵՐՈՒԹՅՈՒՆ՝ ԻՊ Ասրումյան Վ.Ը.: **Հասցե՝** Ռուսաստան, 350912, գ. Կրասնոդար, պգտ. Պաշկովսկի, ուլ. Ատամանա Լիսենկոյի, 23: Հեռ.՝ +7 (861) 2-600-900:

ՀԱՐԳԵԼԻ ՍՊԱՌՈՐ!

Բոլոր սարքերի համար երաշխիքային ժամկետը 12 ամիս է՝ սկսած վերջնական սպառողին վաճառելու ամսաթվից: Տվյալ երաշխիքային կտրոնով արտադրողը հաստատում է այս սարքի սպասունակությունը և պարտավորվում է անվճար հիմունքով վերացնել արտադրողի մեղքով առաջացած բոլոր անսարքությունները:

ԵՐԱՇԽԻՔԱՅԻՆ ՍՊԱՍԱՐԿՄԱՆ ՊԱՅՄԱՆՆԵՐԸ

- Երաշխիքը գործում է գրանցման հետևյալ պայմանները կատարելու դեպքում
 - հարկավոր է ճիշտ և պարզ կերպով լրացնել արտադրողի բնօրինակ երաշխիքային կտրոնը՝ նշելով մոդելի անվանումը, սերիայի համարը, վաճառքի ամսաթիվը, ավելացնելով վաճառող ընկերության կնիքը և վաճառող ընկերության ներկայացուցչի ստորագրությունը երաշխիքային կտրոնի վրա, կնիքներ յուրաքանչյուր կտրվող կտրոնի վրա, գնորդի ստորագրությունը:
- Արտադրողը իրավասու է մերժել երաշխիքային սպասարկումը վերը նշված փաստաթղթերը չներկայացնելու դեպքում, կամ եթե դրանցում նշված տեղեկությունը թերի, անհասկանալի կամ հակասական է:
- Երաշխիքը գործում է օգտագործման հետևյալ պայմանները կատարելու դեպքում
 - պետք է սարքը օգտագործել ձեռնարկում նշված ցուցումներին խիստ համապատասխան,
 - հարկավոր է հետևել անվտանգության կանոններին ու պահանջներին:
- Երաշխիքը չի ներառում սարքի պարբերական սպասարկում, մաքրում, տեղադրում, կարգաբերում սեփականատիրոջ տանը:
- Երաշխիքը չի տարածվում հետևյալ դեպքերի վրա
 - մեխանիկական վնասվածքներ,
 - սարքի բնականոն մաշում ժամանակի ընթացքում,

- օգտագործման պայմանների չպահպանում կամ սխալ գործողություններ սեփականատիրոջ կողմից,
- սխալ տեղադրում, բեռնափոխադրում,
- բնական աղետներ (կայծակ, հրդեհ, ջրհեղեղ և այլն), ինչպես նաև վաճառողից և արտադրողից չկախված այլ պատճառներ,
- կողմնակի առարկաների, հեղուկների, միջատների ընկնելը սարքի մեջ,
- վերանորոգում կամ կառուցվածքային փոփոխություններ չլիազորված անձանց կողմից,
- սարքի օգտագործումը պրոֆեսիոնալ նպատակներով (ծանրաբեռնվածությունը գերազանցում է կենցաղային օգտագործման մակարդակը), սարքի միացումը էլեկտրամատակարարման հեռահաղորդակցական և կաբելային ցանցերին, որոնք չեն համապատասխանում պետական տեխնիկական չափանիշներին,
- ապրանքի հետևյալ պարագաների փչացում, եթե դրանց փոխարինումը նախատեսված է կառուցվածքով և կապված չէ ապրանքի ապամոնտաժման հետ՝ ա) հեռակառավարման վահանակներ, կուտակիչ մարտկոցներ, էլեկտրասնուցման տարրեր (մարտկոցներ), էլեկտրասնուցման արտաքին բլոկներ և լիցքավորիչներ, բ) սպառվող կուրթեր և պարագաներ (փաթեթ, պատյաններ, գոտիներ, պայուսակներ, ցանցեր, դանակներ, շշեր, ափսեներ, տակդիրներ, վանդակներ, շամփուրներ, փողրակներ, խողովակներ, խոզանակներ, կցորդներ, փոշեհավաք պարկեր, ֆիլտրեր, հոտի կլանիչներ), կ) մարտկոցներով աշխատող սարքերի դեպքում աշխատանք ոչ համապատասխան կամ սպառված մարտկոցների հետ,
- կուտակիչ մարտկոցներով աշխատող սարքերի դեպքում կուտակիչ մարտկոցներ լիցքավորելու կանոնների խախտումների պատճառով առաջացած վնասներ:
- 5. Այս երաշխիքը տրվում է արտադրողի կողմից ի հավելումն սպառողի՝ գործող օրենսդրությամբ սահմանված իրավունքների և որևէ կերպ չի սահմանափակում դրանց:

6. Արտադրողը պատասխանատվություն չի կրում մարդկանց, ընտանի կենդանիներին, սպառողի կամ երրորդ անձանց գույքին TM «Centek»-ի ապրանքի կողմից ուղղակիորեն կամ անուղակիորեն հասցված որևէ վնասի համար, եթե դա տեղի է ունեցել ապրանքի օգտագործման և տեղադրման կանոններն ու պայմանները չպահպանելու, սպառողի կամ երրորդ անձանց դիտավորյալ կամ անզգույշ գործողությունների (անգործության), ֆորսմաժորային հանգամանքների արդյունքում:

7. Սպասարկման կենտրոնն ապրանքը ընդունում է միայն մաքուր վիճակում (սարքի վրա չպետք է լինեն սննդի մնացորդներ, փոշի և այլ կեղտեր):

Արտադրողը իրավասու է փոխել սարքի դիզայնը և բնութագիրը առանց նախնական ծանուցման:

ENGLISH

DEAR CUSTOMER!

Prior to operating the appliance, please carefully read the present manual which contains important information regarding its proper and safe operation. Take care not to lose the present manual. The manufacturer will not be responsible for any damage resulting from improper use of the appliance or from non-observance of the instructions and provisions of the present manual, as well as from attempts by unskilled persons at repairing the appliance. Should You decide to transfer the appliance to another person, please pass the present manual over along with it. **The vacuum cleaner is a home appliance and is not designed for industrial applications.**

PURPOSE OF THE DEVICE

For cleaning dust and dirt from hard and soft surfaces (hard floor, carpet, etc.).

1. SAFETY PRECAUTIONS

The following requirements should be strictly observed in order to avoid situations hazardous for human life and health, as well as premature failures of the appliance:

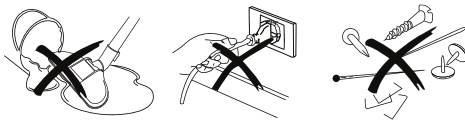
1. Carefully read the present manual prior to operating the appliance. Retain the present manual, cash voucher and appliance packaging.
2. Ensure that the power supply grid voltage corresponds to the one indicated on the data plate of the appliance before operating it.
3. Connect the appliance only to power grid sockets equipped with earthing contacts, use only two-pole extension cables with 10A rating and an earthing conductor.
4. Always pull the plug from the power socket after use and prior to any cleaning and maintenance operations.
5. Pull the plug from the power socket before opening the dust collector lid.

6. Do not pull or carry the appliance by the power cable.
7. Do not use ethyl alcohol and other solvents for cleaning the appliance.
8. Do not use the appliance for collecting liquids.
9. Only the use of original spare parts is allowed. Do not use accessories which are not included in the scope of supply.
10. Do not turn the appliance on if it is damaged or malfunctioning.
11. Do not operate the appliance if its power cable or plug is damaged, if doesn't run smoothly or has been dropped.
12. Do not attempt to repair the appliance yourselves.
13. Regularly check the appliance and its power cable for damage. Operating a damaged appliance is not allowed. Do not attempt to repair the appliance yourselves, apply to certified technicians. If the power cable is damaged it should be replaced by the Manufacturer, a service facility or other skilled personnel.
14. Do not submerge the appliance in water or any other liquids.
15. Ensure that the power cable does not touch sharp edges and hot surfaces.
16. The appliance should not be used by physically, sensory or mentally handicapped persons (including children) or by persons without sufficient experience or knowledge, unless such persons are under supervision, or have been instructed on the use of the appliance, by the persons responsible for their safety. Take precautions not to children play with the appliance.
17. Special instructions for transportation (shipment) and sale: none.

Do not place the unit near heat sources	Do not run the unit over its power cable	Do not use the unit to collect smoldering matches, cigarette stubs and smoldering ashes
---	--	---



Do not use the unit on wet surfaces	Do not obstruct the air exhaust grille	Do not use the unit to collect needles, drawing pins, paper clips, etc.
-------------------------------------	--	---



2. APPLIANCE DESCRIPTION

- Two-position Brush
- Telescopic Tube
- Pipe retainer
- Handle
- Air flow regulator
- Hose
- Connecting coupling

- Cable retract button
- ON/OFF button
- Dust collector
- Dust bin lock button
- Dust container cover lock
- Bristle position switch button

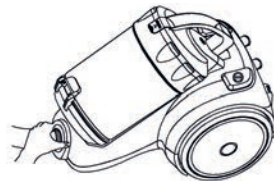
3. SCOPE OF SUPPLY

- Vacuum cleaner with dust container assembly - 1 pc.
- Hose - 1 pc.
- Telescopic tube - 1 pc.
- Two-position brush - 1 pc.
- Crevice nozzle - 1 pc.
- Small nozzle - 1 pc.
- Inlet filter made of non-woven fiber - 1 pc.
- Inlet foam filter - 1 pc.
- Output HEPA-filter - 1 pc.
- User manual - 1 pc.

4. OPERATION

VACUUM CLEANER ASSEMBLY HOSE ATTACHMENT

To connect the flexible hose, press the button on the coupling and insert the hose into the intake opening on the vacuum cleaner.



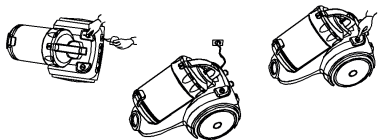
INSTALLATION OF TELESCOPIC TUBE AND ATTACHMENTS (BRUSHES)

Attach the tube to the handle	Adjust tube length	Attach the desired attachment to the tube
-------------------------------	--------------------	---



OPERATION START

- Prior to operation start pull out the power cable to the desired length and insert the plug into the power socket. do not pull out the cable beyond the red mark. to retract the cable press the wind up while holding the cable with your hand for safety.
- Turn the vacuum cleaner on and off by pressing the on/off button.



USING THE ATTACHMENTS

TWO-POSITION BRUSH FOR FLOOR AND CARPETS

Pos. 1: brushes extended – for solid floors.

Pos. 2: brushes retracted – for carpet cleaning.



SLOT BRUSH

For cleaning heating radiators, corners, tight spaces, drawers, etc.

SMALL ATTACHMENT

For cleaning curtains, shelves, books, upholstered furniture and lighting fixtures.



5. CARE OF THE APPLIANCE

Your vacuum cleaner is equipped with 3 types of filters:

1. Inlet foam filter.
2. Non-woven fiber inlet filter.
3. Outlet high efficiency HEPA-filter.

To extract the input filters, you need to:

- remove the dust collector from the device body by pressing the lock button (11);
- open the dust collector lid by lifting the dust collector lid lock (12) up;
- clear filters (see below);
- install the inlet filters in place and close the lid by snapping the latch.

FOAM FILTER CARE

The filter must be cleaned after each use of the vacuum cleaner. Rinse the filter to remove dust, then dry thoroughly. If you use your vacuum cleaner moderately (2-3 times a week for 15-20 minutes), replace the filter every 6 months.

CLEANING OF NON-WOVEN AND HEPA FILTERS

The filters should be cleaned after each use of the vacuum cleaner. Shake the filters to remove dust. In addition, approximately once a month with an average intensity of use, they must be blown through with a powerful jet of air. Do not wet the HEPA-filter - this can lead to failure of the electric motor! If you use your vacuum cleaner moderately, replace the non-woven and HEPA filters every 6 months.

ATTENTION!

- Do not wash the filters in a washing machine and do not dry them with a hair dryer or other heating devices.
- Do not operate the vacuum cleaner without filters installed, as this may damage the motor.

Replacement filter kits are sold separately. We strongly recommend that you follow these rules for caring for your new vacuum cleaner, this will maintain the highest suction power and high-quality performance of your new TM CENTEK vacuum cleaner. It is also a condition of free warranty service.

CLEANING THE DUST BAG

- Press the dust collector lock button and remove it.
- Open the bottom cover of the dust collector, remove the plastic filter from the dust collector.
- Remove dust and debris from the dust collector.
- Wipe the housing and holes in the walls of the plastic filter with a cloth cloth.
- Install the plastic filter in the dust collector.
- Install the dust collector back on the body of the vacuum cleaner.



6. SPECIFICATION

- Rated voltage: 220-240 V -50/60 Hz
- Nominal power rating: 2000 W
- Max power rating: 2400 W
- Suction capacity: 420 W



7. DISPOSAL

Upon expiry of its service life the appliance can be disposed of separately from ordinary domestic waste. You can turn it over to a specialized electric and electronic appliance disposal and recycling centre.

8. CERTIFICATION DATA, GUARANTEE

The service life of this item is 5 years since the date of sale to the end user, provided the item will be used in strict accordance with the present manual and the applicable technical standards. Upon expiry of the service life please contact the nearest authorized service centre for suggestions as to further operation of the appliance. The manufacturing date of the appliance is integrated into the serial number (digits 2 and 3 - year, digits 4 and 5 - month of manufacture). If any questions related to appliance maintenance should arise, or if the appliance has malfunctions, apply to the CENTEK TM Authorized Service Center. The address of the service center can be found on the website <https://centek.ru/servis>. Service support contacts: Phone: +7 (988) 24-00-178, VK: vk.com/centek_krd. General Service Center: 000 «Larina-Servis», Krasnodar, Phone: +7 (861) 991-05-42.

The product is provided with the Certificate of Conformity No EA9C RU C-CN.BE02.B.02216/20 of 28.04.2020.



9. MANUFACTURER AND IMPORTER INFORMATION

Imported to EAEU by: Individualnyi Predprinimatel Asrumyan Karo Shurikovich.
Address: Russia, 350912 Krasnodar, ul. Atamana Lysenko, 23, pgt. Pashkovskiy, phone: +7 (861) 2 600 900.

DEAR VALUED CONSUMER!

The guarantee period for all appliances amounts to 12 months since the date of sale to the end consumer. With this Warranty Card the Manufacturer confirms the proper condition of the appliance and undertakes to repair, free of charge, all defects caused by the Manufacturer's default.

GUARANTEE MAINTENANCE TERMS

1. The guarantee shall be valid if the following documentation conditions are observed:

- The original Warranty Card shall be filled out correctly and clearly, indicating the of appliance model, serial number and sale date, the stamp of the seller company and signature of its representative shall be available, as well as the stamps on each coupon and the buyer's signature in the Warranty Card.

The Manufacturer reserves the right to reject guarantee maintenance if the buyer fails to provide the abovementioned documents or if the information contained therein is incomplete, illegible or ambiguous.

2. The guarantee shall be valid if the following operation conditions are observed:

- the appliance is used in strict accordance with the present manual;
- the safety rules and requirements are observed.

3. The guarantee does not apply to regular maintenance, cleaning, installation and setup of the appliance at the owner's location.

4. The guarantee does not apply in the following cases:

- mechanical damage;
- normal wear of the appliance;
- non-observance of operation requirements or erroneous actions on the part of the user;
- improper installation or transportation;
- natural disasters (lightning, fire, flood, etc.), as well as any other causes beyond the Manufacturer's or Seller's control;
- ingress of foreign objects, liquids or insects into the inside of the appliance;
- repairs or modifications to the appliance by unauthorized persons;
- use of the appliance for commercial purposes (loads exceeding normal domestic application), connection of the appliance to utility and telecommunication networks incompliant with national technical standards;
- failure of the following accessories, if replacement of these is allowed by design and does not involve disassembly of the appliance:

a) remote control units, rechargeable batteries, replaceable batteries (power cells), external power supply units and chargers;

b) consumables and accessories (packaging, covers, slings, carry bags, mesh screens, blades, flasks, plates, supports, grilles, spits, hoses, tubes, brushes, nozzles, dust collectors, filters, smell absorbers);

- for battery-powered appliances – operation with inappropriate or depleted batteries;

- for rechargeable battery-powered appliances – any damage caused by improper battery charging and recharging.

5. The present guarantee is provided by the Manufacturer in addition to the consumer rights determined by the applicable legislation and does not limit these rights in any way.

6. The Manufacturer shall not be made liable for possible damage, directly or indirectly inflicted by CENTEK brand products on people, domestic animals, the consumer's or third persons' property if such damage is inflicted as the result of non-observance of appliance installation and operation requirements, deliberate or negligent actions (omission) by the consumer or third persons, as well as of force majeure circumstances.

7. Service centers will only accept appliances in a clean state (there should be no food residues, dust and other contamination on the appliance).

The Manufacturer reserves the right to change the design and specifications of the appliance without prior notice.

O'ZBEK TILI

HURMATLI FOYDALANUVCHI!

Agar qurilma maqsadga muvofiq ishlatilmasa va ushbu qo'llanmada ko'rsatilgan qoidalar va shartlarga rioya qilmasa, shuningdek qurilmani malakasiz ta'mirlashga urinishlar bo'lsa, ishlab chiqaruvchi javobgar emas. Agar siz qurilmani foydalanish uchun boshqa shaxsga o'tkazmoqchi bo'lsangiz, iltimos, uni ushbu ko'rsatma bilan birga o'tkazing.

Chang yutgich maishiy texnika hisoblanadi va u sanoat maqsadlarida foydalanish uchun mo'ljallanmagan.

QURILMANING MAQSADI

Qattiq va yumshoq sirtlardan chang va kirlarni tozalash uchun (qattiq zamin, gilam va boshqalar) mo'ljallangan.

1. XAVFSIZLIK CHORALARI

Hayot va sog'lik uchun xavfli holatlarni vujudga kelishini, shuningdek qurilmani erta ishdan chiqishini oldini olish uchun quyida ko'rsatilgan shartlarga qat'iy rioya qilinishi zarur:

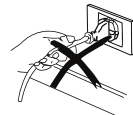
1. Foydalanishdan oldin ushbu qo'llanma bilan batavsil tanishib chiqing. Ushbu qo'llanmani, kassa pattasini va uskuna qutisini saqlab qo'ying.
2. Foydalanishdan oldin, elektr tarmog'idagi kuchlanish qurilmaning yortlig'ida ko'rsatilgan kuchlanishga mos ekanligiga ishonch hosil qiling.
3. Qurilmani faqat topraklama (zazemleniye) kontakti bo'lgan elektr rozetkalariga ulang, faqat 10A turdagi topraklama simi mavjud bo'lgan uzaytirgichlardan foydalaning.
4. Qurilmadan foydalangandan so'ng va har qanday tozalash va texnik xizmat ko'rsatishdan oldin doimo vilkani elektr ta'minoti rozetkasidan chiqarib qo'ying.

5. Qurilmaning qopqog'ini ochmasdan oldin vilkani elektr ta'minoti rozetkasidan chiqarib qo'ying.
6. Havo chiqarish panjarasini yopmang.
7. Qurilmani tozalash uchun metil spirtini yoki boshqa erituvchilarni ishlatmang.
8. Suyuqliklarni yig'ish uchun qurilmadan foydalanmang.
9. Faqat original butlovchi qismlardan foydalanishga ruhsat beriladi. Uskuna tarkibiga kiritilmagan aksessuarlardan foydalanmang.
10. Agar biron bir nosozlik yoki shikastlanish bo'lsa, qurilmani yoqmang.
11. Agar elektr vilkasi yoki elektr simi shikastlangan bo'lsa, va u uzilishlar bilan ishlayotgan bo'lsa, shuningdek qurilma yiqilib ketsa, qurilmani ishlatish taqiqlanadi.
12. Ushbu qurilmani o'zingiz ta'mirlashga urinmang.
13. Qurilmani va uning elektr simini shikastlanganligini muntazam tekshirib turing. Nosoz qurilmadan foydalanishga ruhsat berilmaydi. Qurilmani o'zingiz ta'mirlashga urinmang. Malakali mutaxasislarga murojaat qiling. Elektr kabeli shikastlanganida, xavfni oldini olish maqsadida uni almashtirish ishlab chiqaruvchi, servis xizmati yoki malakali xodim tomonidan amalga oshirilishi kerak.
14. Qurilmani va elektr simini suvga yoki boshqa suyuqliklarga botirmang.
15. Elektr simini o'tkir qirralarga va issiq yuzalarga tegmasligini nazorat qiling.
16. Qurilma jismoniy, hissiy yoki aqliy qobiliyatlari past bo'lgan yoki hayotiy tajribasi va bilimlari kam bo'lgan shaxslar (shu jumladan bolalar) tomonidan foydalanishga mo'ljallanmagan, agarkin ular o'zlarining xavfsizligi uchun mas'ul shaxs tomonidan nazorat ostida bo'lishmasa yoki qurilmadan foydalanish yo'riqnomasi bilan tanishtirilmagan bo'lishsa. Qurilma bilan o'ynashlariga yo'l qo'ymaslik uchun bolalar nazorat ostida bo'lishlari kerak.
17. Tashish, (transportirovka qilish) va sotish uchun maxsus shartlar yo'q.

Qurilmani issiqlik manbalariga yaqin qoldirmang	Qurilmaning tarmoq simiga kirishiga yo'l qo'ymang	Yonayotgan gugurt, sigaret chekish va kulni yig'ish uchun asbobdan foydalanmang
---	---	---



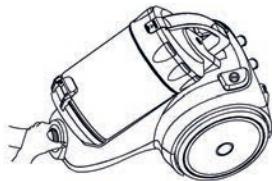
Qurilmani nam sirtlarda ishlatmang	Qurilmani elektr simidan tortmang va sudramang	Ignalar, tugmalar, kliplar va boshqalarni yig'ish uchun asbobdan foydalanmang
------------------------------------	--	---



2. QURILMA TAVSIFI

1. Ikki pozitsiyali cho'tka
2. Teleskopik truba
3. Truba qisqichi
4. Tutgich
5. Havo so'rish quvvatini sozlovchi regulyator

6. Shlang
7. Birlashtiruvchi mufta
8. Simni orqaga qaytarish tugmasi
9. "Yoqish/O'chirish" tugmasi
10. Chang yig'uvchi
11. Chang qutisini qulflash tugmasi
12. Chang idishining qopqog'i qulfi
13. Tukli joylashishni o'zgartirish tugmasi



3. KOMPLEKTLIK

- Chang uchun idishni yig'uvchi changyutgich - 1 dona
- Shlangi - 1 dona
- Sürgülü quvur - 1 dona
- Ikki pozitsiyali cho'tka - 1 dona
- Yoriqli nozul - 1 dona
- Kichik nozul - 1 dona
- To'qilmagan toladan tayyorlangan kirish filtri - 1 dona
- Kirish ko'pikli filtr - 1 dona
- Chiqish HEPA-filtri - 1 dona
- Foydalanuvchi uchun qo'llanma - 1 dona

4. ISH TARTIBI

ELEKTR SUPURGISINI YIG'ISH. SHLANGNI ULASH

Moslashuvchan shlangni ulash uchun debriyajdagi tugmachani bosib va shlangni changyutgichning kirish qismiga joylashtiring.

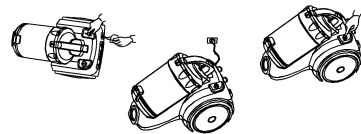
UZATMA TRUBKASI VA NOZULLARINI O'RNATISH

Quvurni tutqichga ulang	Quvur uzunligini sozlang	Quvurga kerakli ko'krakni ulang
-------------------------	--------------------------	---------------------------------



ELEKTR SUPURGISINING BOSHLANISHI

1. Ishni boshlashdan oldin, elektr simini kerakli uzuntikka torting va vilkani rozetkaga joylashtiring. Shnurni qizil chiziqdan boshqa tortmang. Elektr simini o'rash uchun simni xavfsizlik uchun qo'lingiz bilan ushlab, o'rash tugmasini bosing.
2. Changyutgichni yoqish va o'chirish «Yoqish/O'chirish» tugmasini bosish orqali amalga oshiriladi.



NOZULLARDAN FOYDALANISH

ZAMIN VA GILAM UCHUN IKKI POZITSIYALI NOZUL

Pos. 1: Brushes kengaytirilgan - qattiq qavatlr uchun.

Pos. 2: cho'tkalar chizilgan - gilamlarni tozalash uchun.



YORIQLI NOZUL

Slot ko'krak shunday qilib, burchaklar, chekka qutilari, parda, armatura, kiyim-kechak va tozalash uchun mo'ljallangan.

KICHIK NOZUL

Pardalar, javonlar, kitoblar, jingalak mebellar va yoritish moslamalarini tozalash uchun.



5. JISMONI G'AMXO'RLIK QILISH

Sizning changyutgichingiz 3 turdagi filtrlar bilan jihozlangan:

1. Kirish ko'pikli filtr.
2. To'qilmagan tolali kirish filtri.
3. Chiqish yuqori samarali HEPA-filtr.

Kirish filtrlarini chiqarish uchun sizga quyidagilar kerak:

- o'rnatish tugmachasini bosib (11) qurilma korpusidan chang yig'uvchini olib tashlang;
- chang yig'uvchi qopqog'ini (12) yuqoriga ko'tarib, chang yig'uvchi qopqog'ini oching;
- filtrlarni tozalash (pastga qarang);
- kirish filtrlarini joyiga qo'ying va qopqoqni qulf bilan yoping.

KO'PIKLI FILTRNI PARVARISH QILISH

Filtrni changyutgichdan har foydalanishdan keyin tozalash kerak. Filtrni changdan tozalash uchun yuving, keyin yaxshilab quring. Agar siz changyutgichni o'rtacha darajada ishlatsangiz (haftada 2-3 marta 15-20 daqqa), filtrni har 6 oyda almashtiring.

NOTOQILMAGAN VA HEPA FILTRLARNI TOZALASH

Filtrlarni changyutgichdan har foydalanishdan keyin tozalash kerak. Changni tozalash uchun filtrlarni silkiting. Bundan tashqari, taxminan oyiga bir marta o'rtacha foydalanish intensivligi bilan ular kuchli havo oqimi bilan puflanishi kerak. HEPA-filtrni ho'llamang - bu elektr motorining ishdan chiqishiga olib kelishi mumkin! Agar changyutgichdan o'rtacha foydalansangiz, to'qilmagan va HEPA filtrlarini har 6 oyda almashtiring.

DIQQAT!

- Filtrlarni kir yuvish mashinasida yuvmang va ularni fen yoki boshqa isitish moslamalari bilan quritmang.
- Filtrlar o'rnatilmagan holda changyutgichni ishlatmang, chunki bu dvigatelga zarar etkazishi mumkin.

O'zgartirish filtri to'plamlari alohida sotiladi. Yangi changyutgichingizga g'amxo'rlik qilishda ushbu qoidalarga amal qilishingizni qat'iy tavsiya qilamiz, bu sizning yangi TM CENTEK changyutgichingizning eng yuqori assilyatsiya quvvati va yuqori sifatli ishlashini ta'minlaydi. Bu, shuningdek, bepul kafolatli xizmat ko'rsatishning shartidir.

CHAN QALTANI TOZALASH

- Chang yig'uvchini qulflash tugmachasini bosib va uni olib tashlang.
- Chang idishining pastki qopqog'ini oching, chang idishidan plastik filtrni olib tashlang.
- Chang idishidagi chang va qoldiqlarni olib tashlang.
- Plastik filtr devorlaridagi korpus va teshiklarni mato bilan artib oling.
- Plastik filtrni chang idishiga joylashtiring.
- Chang yig'gichni changyutgich korpusiga qayta o'rnatib.



6. TEXNIK TAVSIFNOMA

- Nominal kuchlanish: 220-240 V ~50/60 Hz
- Nominal quvvat: 2000 W
- Maksimal quvvat: 2400 W
- Emish kuchi: 420 W

7. QURILMANI UTILIZATSIYALASH

Xizmat muddati tugaganidan keyin qurilma oddiy maishiy axlatdan alohida tashlanishi mumkin. Uni qayta ishlash uchun elektron qurilmalar va elektr jihozlarni qabul qilish uchun maxsus joyga topshirish mumkin.

8. SERTIFIKATLASH HAQIDA MA'LUMOT, KAFOLAT MAJBURIYATLARI

Mahsulot «Iste'molchilar huquqlarini himoya qilish to'g'risida»gi qonunga muvofiq sertifikatlangan. Ushbu qurilma Rossiya Federasiyasida elektr jihozlariga qo'llaniladigan barcha rasmiy milliy xavfsizlik standartlariga javob beradi. Rossiya Federasiyasining «Iste'molchilar huquqlarini himoya qilish to'g'risida» Federal Qonunining 2-moddasi 5-bandiga muvofiq ishlab chiqaruvchi tomonidan tashkil etilgan ushbu mahsulot uchun xizmat muddati oxirgi foydalanuvchiga agar mahsulot ushbu operasion yo'riqnoma qat'iy muvofiq ishlatilgan bo'lsa va amaldagi texnik standartlar sotilgan kundan boshlab 5 yilni tashkil etadi. Xizmat muddati tugagandan so'ng, qurilmaning keyingi ishlashi bo'yicha tavsiyalar uchun eng yaqin vakolatli xizmat ko'rsatish markaziga murojaat qiling. Mahsulot ishlab chiqarilgan sana seriya raqamida ko'rsatiladi (2 va 3 belgilari - yil, 4 va 5 belgilari ishlab chiqarilgan - oy). Agar sizda qurilmaga texnik xizmat ko'rsatish yoki uning nosozligi to'g'risida savollaringiz bo'lsa, TM CENTEK vakolatli xizmat ko'rsatish markaziga murojaat qiling. Markazning manzilini veb-saytda topish mumkin <https://centek.ru/servis>. Qo'llab-quvvatlash xizmati bilan aloqa qilish usullari: tel: +7 (988) 24-00-178, VK: vk.com/centek_krd. «Larina-servis» MCHJ umumiy xizmat ko'rsatish markazi, Krasnodar. Tel.: +7 (861) 991-05-42.

Mahsulotlar muvofiqlik sertifikatiga ega:

№ EA3C RU C-CN.BE02.B.02216/20 dan 28.04.2020 y.



9. ISHLAB CHIQRUVCHI, IMPORT QILUVCHI HAQIDA MA'LUMOT

Import qiluvchi: YaTT Asrulyan K.Sh. Manzil: Rossiya, 350912, Krasnodar sh., Pashkovskiy shq., Ataman Lisenko ko'chasi, 23. Tel.: +7 (861) 2-600-900.

HURMATLI FOYDALANUVCHI!

Barcha qurilmalar uchun kafolat muddati oxirgi iste'molchiga sotilgan kundan boshlab 12 oy. Ushbu kafolat kartasi bilan ishlab chiqaruvchi ushbu qurilmaning sog'lig'ini tasdiqlaydi va ishlab chiqaruvchining aybi bilan yuzaga kelgan barcha muammolarni bepul bartaraf etish majburiyatini oladi.



KAFOLAT XIZMATI SHARTLARI

1. Kafolat quyidagi ro'yxatga olish shartlariga muvofiq amal qiladi:

- ishlab chiqaruvchining asl kafolat talonini model nomi, uning seriya raqami, sotuv sanasi ko'rsatilgan holda to'g'ri va aniq to'ldirilsa, agar sotuvchi firma muhri va sotuvchi vakilining imzosi kafolat talonida, har bir olinadigan kuponda muhrlar, xaridorning imzosi bo'lsa.

Ishlab chiqaruvchi yuqorida ko'rsatilgan hujjatlar taqdim etilmagan taqdirda yoki ulardagi ma'lumotlar to'liq bo'lmagan, tushunarsiz, ziddiyatli bo'lsa, kafolat xizmatidan voz kechish huquqini o'zida saqlab qoladi.

2. Kafolat quyidagi shartlar asosida amal qiladi:

- asbobdan foydalanish ko'rsatmalariga qat'iy muvofiq foydalanish;

- xavfsizlik qoidalari va talablariga rioya qilish.

3. Kafolat davriy parvarishlash, tozalash, o'rnatish, jihozni egasining uyida sozlashni o'z ichiga olmaydi.

4. Kafolat qo'llanilmaydigan holatlar:

- mexanik shikastlanish;

- qurilmaning tabiiy eskirishi;

- foydalanish shartlariga rioya qilmaslik yoki egasining noto'g'ri harakatlari;

- noto'g'ri o'rnatish, tashish;

- tabiiy ofatlar (chaqmoq, yong'in, suv toshqini va boshqalar), shuningdek sotuvchi va ishlab chiqaruvchidan mustaqil bo'lgan boshqa sabablar;

- qurilmaga begona narsalar, suyuqliklar, hasharotlar kirishi;

- ruxsatsiz shaxslar tomonidan tarkibiy o'zgarishlarni ta'mirlash yoki amalga oshirish;

- asbobdan professional maqsadlarda foydalanish (yuk maishiy foydalanish darajasidan yuqori), asbobni davlat texnik standartlariga mos kelmaydigan telekommunikatsiya va kabel tarmoqlariga ulash;

- agar ularni almashtirish dizayn bilan bog'liq bo'lsa va mahsulotni demontaj qilish bilan bog'liq bo'lmasa, quyidagi aksessuarlarning ishdan chiqishi:

a) masofadan boshqarish pultlari, akkumulyatorli batareyalar, quvvat oluvchi vositalar (batareykalar), tashqi quvvat manbalari va zaryadlovchi qurilmalar;

b) sarf materiallari va aksessuarlar (qadoqlash, qopqoq, kamar, sumka, to'r, pichoq, shisha, plitalar, ushlagichlar, panjara, shishalar, shlanglar, quvurlar, cho'tkalar, nozullar, chang yig'uvchilar, filtrlar, hidni yutuvchilar);

- batareya bilan ishlaydigan asboblardan uchun-yaroqsiz yoki quvvati bitgat batareyalar bilan ishlash;

- akkumulyator bilan ishlaydigan qurilmalar uchun-batareyalarni zaryadlash va zaryadlash qoidalarining buzilishi natijasida yuzaga kelgan har qanday zarar.

5. Ushbu kafolat ishlab chiqaruvchi tomonidan amaldagi qonun hujjatlarida belgilangan iste'molchining huquqlaridan tashqari taqdim etiladi va ularni hech qanday tarzda cheklamaydi.

6. Ishlab chiqaruvchi TM CENTEK mahsulotlarining odamlarga, uy hayvonlariga, iste'molchi va/yoki boshqa uchinchi shaxslarning mol-mulkiga bevosita yoki bilvosita etkazilgan zarar uchun javobgar emas, agar bu qoidalar va ish sharoitlariga rioya qilmagan bo'lsa, mahsulotni o'rnatish natijasida yuzaga kelgan bo'lsa; iste'molchining va/yoki boshqa uchinchi shaxslarning qasddan va/yoki ehtiyotsiz harakatlari (harakatsizligi) shaxslar fors-major holatlari.

7. Xizmat ko'rsatish markaziga murojaat qilganda, mahsulotni qabul qilish faqat sof shaklda taqdim etiladi (qurilmada oziq-ovqat, chang va boshqa ifloslantiruvchi moddalar qoldiqlari bo'lmasligi kerak).

Ishlab chiqaruvchi qurilmaning dizayni va xususiyatlarini oldindan ogohlantirmasdan o'zgartirish huquqini o'zida saqlab qoladi.