

# CENTEK<sup>®</sup> *Air*



## РУКОВОДСТВО ПОЛЬЗОВАТЕЛЯ

УЛЬТРАЗВУКОВОЙ  
УВЛАЖНИТЕЛЬ ВОЗДУХА  
**СТ-5105**

**МОЩНОСТЬ • КАЧЕСТВО • ДИЗАЙН**

## СОДЕРЖАНИЕ

1. Меры безопасности
2. Описание прибора
3. Комплектность
4. Порядок работы
5. Уход за прибором
6. Технические характеристики
7. Защита окружающей среды, утилизация прибора
8. Информация о сертификации, гарантийные обязательства
9. Информация о производителе, импортере

**Уважаемый потребитель!**

**Благодарим Вас за выбор продукции ТМ «Centek». Мы гарантируем безупречное функционирование данного изделия при соблюдении правил его эксплуатации.**

Пожалуйста, перед началом эксплуатации внимательно изучите данную инструкцию, которая содержит важную информацию по правильной и безопасной эксплуатации прибора.

Позаботьтесь о сохранности данной инструкции. Изготовитель не несет ответственности в случае использования прибора не по прямому назначению и при несоблюдении правил и условий, указанных в настоящей инструкции, а также в случае попыток неквалифицированного ремонта прибора. Если вы желаете передать прибор для использования другому лицу, пожалуйста, передавайте его вместе с настоящей инструкцией.

**Увлажнитель воздуха является бытовым прибором и не предназначен для использования в промышленных целях!**

### 1. МЕРЫ БЕЗОПАСНОСТИ

Приобретенный Вами прибор соответствует всем официальным стандартам безопасности, применимым к электроприборам в Российской Федерации. Во избежание возникновения ситуаций, опасных для жизни и здоровья, а также преждевременного выхода прибора из строя, необходимо строго соблюдать перечисленные ниже условия:

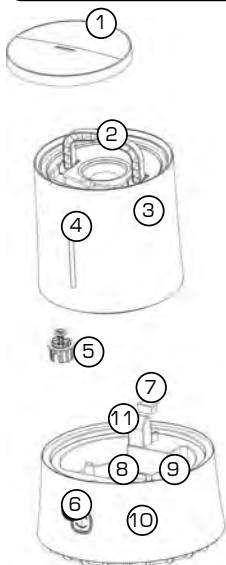
1. Перед включением в сеть убедитесь, что рабочее напряжение прибора соответствует напряжению в электрической сети.

2. При повреждении сетевого шнура или какого-либо другого узла устройства, немедленно отключите прибор от электрической сети и обратитесь в сервисный центр изготовителя. В случае некавалифицированного вмешательства в устройство прибора или несоблюдения перечисленных в данной инструкции правил эксплуатации прибора – гарантия аннулируется.
3. Подключайте прибор только к розеткам электросети, имеющим контакт заземления, используйте удлинители только двухполюсного типа 10 А с заземляющим проводом.
4. Не используйте одновременно несколько энергоемких приборов, это может привести к неполадкам в электрической сети жилых помещений.
5. Во избежание риска возникновения пожара не используйте переходники при подключении данного прибора к электрической розетке.
6. Не используйте прибор вне помещений.
7. Никогда не оставляйте работающий прибор без присмотра.
8. Используйте и устанавливайте увлажнитель воздуха на ровной, устойчивой, сухой поверхности так, чтобы доступ к электрической розетке был свободным.
9. Не включайте прибор без воды и отключайте его, как только в резервуаре закончится вода.
10. Следует крепко держать руками основание прибора с заполненным резервуаром для воды.
11. Отключайте прибор от сети во время чистки или заполнения емкости для воды.
12. Используйте прибор в местах с хорошей вентиляцией. Во избежание возгорания ни в коем случае не размещайте прибор рядом с занавесками или шторами и не накрывайте его во время работы.
13. Допускается добавлять только воду в резервуар для воды.
14. Если Вы не используете увлажнитель или планируете очистить его, обязательно отключите прибор от электросети.
15. Не допускайте свисания сетевого шнура со стола, а также его контакта с горячими поверхностями или острыми кромками кухонной мебели.
16. Никогда не беритесь за вилку сетевого шнура мокрыми руками.
17. При отключении вилки сетевого шнура из электрической розетки не тяните за шнур, а держитесь за вилку рукой.
18. Не тяните сетевой шнур, если он касается кромок предметов с острыми краями, сдавлен какими-либо предметами или запутался.

19. Не допускайте касания шнура питания горячих предметов.
20. Во избежание удара электрическим током не погружайте сетевой шнур, сетевую вилку или сам прибор в воду или любые другие жидкости. Если это произошло, НЕ ПРИКАСАЙТЕСЬ к прибору, немедленно отключите его от электросети, и только после этого можно достать прибор из воды. Обратитесь в авторизованный (уполномоченный) сервисный центр для проверки или ремонта прибора.
21. Периодически проверяйте целостность электрического шнура и сетевой вилки.
22. Не разрешайте детям использовать прибор в качестве игрушки.
23. Данный прибор не предназначен для использования детьми и людьми с ограниченными возможностями, если только лицом, отвечающим за их безопасность, им не даны соответствующие и понятные им инструкции о безопасном использовании прибора и тех опасностях, которые могут возникать при его неправильном использовании.
24. Допускается использование только оригинальных запасных частей. Не используйте принадлежности, не входящие в комплект поставки.
25. Не используйте прибор при температурах ниже 0 °С и выше 35 °С. Если прибор долгое время находился при температуре ниже нуля, поместите его в обогреваемое помещение не менее чем за 3 часа до включения.
26. Не разрешайте детям играть с полиэтиленовыми пакетами или упаковочной пленкой. Опасность удушья!
27. Запрещается использовать прибор при повреждении сетевой вилки или электрического шнура, если он работает с перебоями, а также после его падения.
28. Не пытайтесь самостоятельно отремонтировать прибор. По всем вопросам ремонта обращайтесь в специальный авторизованный (уполномоченный) сервисный центр.
29. Запрещается добавлять воду выше +40 °С в резервуар для воды.
30. Запрещается устанавливать прибор на непольные покрытия с длинным ворсом.
31. Устанавливайте устройство на ровной влагостойкой поверхности. Расстояние до стен, других предметов мебели и интерьера должно быть не менее 30 см.

32. Не размещайте увлажнитель в местах, подверженных воздействию прямых солнечных лучей, высоких температур, вблизи компьютеров или чувствительной электронной техники.
33. Не открывайте резервуар с водой во время его работы.

## 2. ОПИСАНИЕ ПРИБОРА



1. Съемная крышка-сопло для выхода пара
2. Ручка резервуара для воды
3. Резервуар для воды
4. Шкала уровня воды
5. Крышка для воды
6. Кнопка управления
7. Контейнер для ароматических масел
8. Мембрана
9. Поплавок
10. Корпус
11. Выход испарений

## 3. КОМПЛЕКТНОСТЬ

- Ультразвуковой увлажнитель воздуха (в сборе) – 1 шт.
- Руководство по эксплуатации – 1 шт.

## 4. ПОРЯДОК РАБОТЫ

### ВНИМАНИЕ!

Внутри увлажнителя могут находиться следы от воды – это допустимо, так как устройство проходило контроль качества.

Перед первым включением оставьте прибор в помещении на 30 минут.

Распакуйте прибор и удалите упаковочные материалы и любые наклейки, мешающие работе устройства. Осмотрите прибор на предмет повреждений.

При наличии повреждений не включайте прибор.

Перед включением в сеть убедитесь, что напряжение электрической сети соответствует рабочему напряжению прибора.

## ВНИМАНИЕ!

Используйте увлажнитель при температуре в помещении от +10 °С до +40 °С и относительной влажности менее 80%. Температура используемой воды не должна быть выше +40 °С.

### ЭКСПЛУАТАЦИЯ ПРИБОРА

Убедитесь, что прибор отключен от сети перед извлечением емкости для воды.

Отсоедините резервуар для воды и отвинтите крышку для воды.

Убедитесь, что в резервуаре для воды отсутствуют посторонние предметы.

Заполните резервуар чистой водой комнатной температуры. Надежно закройте крышку для воды и поместите резервуар для воды в корпус.

Вставьте вилку сетевого шнура в розетку. Включите прибор, коснувшись кнопки, загорится индикатор.

Кнопка управления предназначена для включения/выключения прибора и для регулировки интенсивности испарений.

При первом касании включится низкий уровень испарений. Два касания – средний уровень испарений, три касания – интенсивный уровень испарений, при четвертом касании – прибор отключится.

Если Вы хотите воспользоваться автоматическим режимом поддержания влажности, нажмите и удерживайте кнопку управления в течение 3–5 секунд.

После отключения прибора извлеките вилку сетевого шнура из электрической розетки.

Индикаторы:

● – низкий уровень испарений.

●● – средний уровень испарений.

●●● – интенсивный уровень испарений.

IQ – автоматический режим. Прибор подбирает оптимальную влажность для организма человека, учитывая условия окружающей среды (65% RH). Для включения автоматического режима удерживайте кнопку в течение 3–5 секунд пока не загорится соответствующий индикатор.

Подсветка:

Желтый свет – низкая влажность.

Зеленый свет – оптимальная влажность.

Фиолетовый свет – высокая влажность.

Красный свет – в резервуаре отсутствует вода.

Если вы хотите использовать функцию ароматизации, извлеките контейнер для ароматических масел. Добавьте несколько капель ароматического масла и установите контейнер на место.

## ВНИМАНИЕ!

**НИКОГДА НЕ ВКЛЮЧАЙТЕ ПРИБОР ПРИ ОТСУТСТВИИ ВОДЫ В РЕЗЕРВУАРЕ.**

## ВНИМАНИЕ!

Не перемещайте прибор при максимально заполненном водном резервуаре.

Проблема	Причина	Решение
Не включается	Прибор не подключен к сети	Подключите прибор к электросети
	Прибор не включен	Включите прибор
	Нет воды или недостаточно воды в резервуаре	Залейте в резервуар достаточное количество воды
Нет испарений	Прибор нуждается в очистке	Очистите прибор от накипи

## 5. УХОД ЗА ПРИБОРОМ

Всегда выключайте прибор перед его очисткой. Жесткая вода вызывает появление накипи на опрыскивателе и в рабочей камере. Это приводит к неправильной работе прибора и портит внешний вид прибора.

Чтобы избежать появления накипи:

- используйте кипяченую воду или воду, которая очищена с помощью фильтра, а также дистиллированную воду;
- очищайте рабочую камеру еженедельно;
- меняйте чаще воду в резервуаре для воды.

### ЕЖЕНЕДЕЛЬНЫЙ УХОД

- Рекомендуем проводить очистку резервуара для воды один раз в неделю. Промойте рабочую камеру с использованием жидких моющих средств. Затем тщательно прополощите водой.
- Добавьте 5–10 капель моющего средства или уксуса на опрыскиватель; подождите около 2–5 минут. Используйте мягкую щетку, чтобы удалить налет с поверхности опрыскивателя.

#### **Заметка:**

- В качестве очищающего средства для опрыскивателя вы можете использовать вещества для удаления накипи в чайниках.
- Не погружайте прибор в воду или другие жидкости.

## ХРАНЕНИЕ

- Перед тем как убрать прибор на хранение, слейте воду из резервуара для воды и из рабочей камеры.
- Протрите рабочую камеру сухой тканью.
- Не храните прибор с водой в баке для воды или если вода остается в рабочей камере.
- Храните прибор в сухом прохладном месте, недоступном для детей.

## 6. ТЕХНИЧЕСКИЕ ХАРАКТЕРИСТИКИ

- Напряжение: 220–240 В ~ 50 Гц;
- Объем емкости для воды: 4 л;
- До 12 часов непрерывной работы;
- Мощность: 23–25 Вт;
- Площадь увлажнения до 25 м<sup>2</sup>;
- Расход воды: 330 мл/ч.



## 7. ЗАЩИТА ОКРУЖАЮЩЕЙ СРЕДЫ, УТИЛИЗАЦИЯ ПРИБОРА

### ЗАЩИТА ОКРУЖАЮЩЕЙ СРЕДЫ

Упаковка, сам прибор сделаны из материалов, которые могут быть использованы повторно.

По возможности, при утилизации выбрасывайте их в контейнер, предназначенный для повторно используемых материалов.

### УТИЛИЗАЦИЯ ПРИБОРА

Прибор по окончании срока службы может быть утилизирован отдельно от обычного бытового мусора. Его можно сдать в специальный пункт приема электронных приборов и электроприборов на переработку.

Материалы перерабатываются в соответствии с их классификацией. Сдав этот прибор по окончании его срока службы на переработку, Вы внесете большой вклад в защиту окружающей среды. Список пунктов приема электронных приборов и электроприборов на переработку Вы можете получить в муниципальных органах государственной власти.

## 8. ИНФОРМАЦИЯ О СЕРТИФИКАЦИИ, ГАРАНТИЙНЫЕ ОБЯЗАТЕЛЬСТВА

Товар сертифицирован в соответствии с законом «О защите прав потребителей».

Этот прибор соответствует всем официальным национальным стандартам безопасности, применимым к электроприборам в Российской Федерации.



Установленный производителем в порядке п. 2 ст. 5 Федерального закона РФ «О защите прав потребителей» срок службы для данного изделия составляет 5 лет с даты реализации конечному потребителю при условии, что изделие используется в строгом соответствии с настоящей инструкцией по эксплуатации и применимыми техническими стандартами. По окончании срока службы обратитесь в ближайший авторизованный сервисный центр для получения рекомендаций по дальнейшей эксплуатации прибора. Дата производства изделия указана в серийном номере (2 и 3 знаки – год, 4 и 5 знаки – месяц производства).

Гарантийное и послегарантийное обслуживание осуществляется генеральным сервисным центром ООО «Ларина-Сервис», г. Краснодар.

Тел.: 8 (861) 2-600-900. О наличии сервисного центра в Вашем городе Вы можете узнать по указанному телефону и на сайте **www.Centek-Air.ru**.

Продукция имеет сертификат соответствия:

№ TC RU C-CN.BE02.V.02821 от 17.08.2018 г.



Продукция сертифицирована и соответствует всем требуемым европейским и российским стандартам

## 9. ИНФОРМАЦИЯ О ПРОИЗВОДИТЕЛЕ, ИМПОРТЕРЕ

**Импортер на территорию РФ:** ИП Асрумян К.Ш.

**Адрес:** Россия, 350912, г. Краснодар, пгт. Пашковский, ул. Атамана Лысенко, 23.

Тел.: 8 (861) 2-600-900.

# CENTEK<sup>®</sup> *Air*

**Гарантийный талон № \_\_\_\_\_**

**Талон действителен при наличии всех штампов и отметок**

**Внимание!** Пожалуйста, потребуйте от продавца полностью заполнить гарантийный талон и отрывные талоны.

*Заполняется фирмой-продавцом*

<b>Изделие</b>	
<b>Модель</b>	
<b>Серийный номер</b>	
<b>Дата продажи</b>	
<b>Фирма-продавец</b>	

**Юридический адрес фирмы-продавца**


**ФИО и телефон покупателя**


**Подпись продавца**

--

**Печать продающей организации**

--

# CENTEK<sup>®</sup> *Air*

Данные отрывные купоны заполняются представителем фирмы-продавца

<b>КУПОН №3</b>		
 <b>М.П.</b>	<b>ИЗДЕЛИЕ</b>	
	<b>МОДЕЛЬ</b>	
	<b>СЕРИЙНЫЙ НОМЕР №</b>	
	<b>ДАТА ПРОДАЖИ</b>	
	<b>ФИРМА- ПРОДАВЕЦ</b>	

<b>КУПОН №2</b>		
 <b>М.П.</b>	<b>ИЗДЕЛИЕ</b>	
	<b>МОДЕЛЬ</b>	
	<b>СЕРИЙНЫЙ НОМЕР №</b>	
	<b>ДАТА ПРОДАЖИ</b>	
	<b>ФИРМА- ПРОДАВЕЦ</b>	

<b>КУПОН №1</b>		
 <b>М.П.</b>	<b>ИЗДЕЛИЕ</b>	
	<b>МОДЕЛЬ</b>	
	<b>СЕРИЙНЫЙ НОМЕР №</b>	
	<b>ДАТА ПРОДАЖИ</b>	
	<b>ФИРМА- ПРОДАВЕЦ</b>	

# CENTEK<sup>®</sup> *air*

Данные отрывные купоны заполняются представителем сервисного центра, проводящего ремонт изделия. После проведения ремонта данный гарантийный талон (за исключением заполненного отрывного купона) должен быть возвращен Владельцу.

<b>КУПОН №3</b>	
<b>МОДЕЛЬ</b>	
<b>СЕРИЙНЫЙ НОМЕР №</b>	
<b>ДАТА ПО- СТУПЛЕНИЯ В РЕМОНТ</b>	
<b>ДАТА ВЫДАЧИ</b>	
<b>ВИД РЕМОНТА</b>	

**М.П.**

<b>КУПОН №2</b>	
<b>МОДЕЛЬ</b>	
<b>СЕРИЙНЫЙ НОМЕР №</b>	
<b>ДАТА ПО- СТУПЛЕНИЯ В РЕМОНТ</b>	
<b>ДАТА ВЫДАЧИ</b>	
<b>ВИД РЕМОНТА</b>	

**М.П.**

<b>КУПОН №1</b>	
<b>МОДЕЛЬ</b>	
<b>СЕРИЙНЫЙ НОМЕР №</b>	
<b>ДАТА ПО- СТУПЛЕНИЯ В РЕМОНТ</b>	
<b>ДАТА ВЫДАЧИ</b>	
<b>ВИД РЕМОНТА</b>	

**М.П.**

## **УВАЖАЕМЫЙ ПОТРЕБИТЕЛЬ!**

Срок гарантии на все приборы 12 месяцев с даты реализации конечному потребителю. Данным гарантийным талоном производитель подтверждает исправность данного прибора и берет на себя обязательство по бесплатному устранению всех неисправностей, возникших по вине производителя.

Гарантийный ремонт может быть произведен в авторизованном сервисном центре изготовителя ООО «Ларина–Сервис», находящемся по адресу: г. Краснодар, ул. Демуса, 14. Тел.: 8 (861) 2–600–900.

## **УСЛОВИЯ ГАРАНТИЙНОГО ОБСЛУЖИВАНИЯ**

1. Гарантия действует при соблюдении следующих условий оформления:

- правильное и четкое заполнение оригинального гарантийного талона изготовителя с указанием наименования модели, ее серийного номера, даты продажи, при наличии печати фирмы–продавца и подписи представителя фирмы–продавца в гарантийном талоне, печатей на каждом отрывном купоне, подписи покупателя.

Производитель оставляет за собой право на отказ в гарантийном обслуживании в случае непредоставления вышеуказанных документов, или, если информация в них будет неполной, неразборчивой, противоречивой.

2. Гарантия действует при соблюдении следующих условий эксплуатации:

- использование прибора в строгом соответствии с инструкцией по эксплуатации;
- соблюдение правил и требований безопасности.

3. Гарантия не включает в себя периодическое обслуживание, чистку, установку, настройку прибора на дому у владельца.

4. Случаи, на которые гарантия не распространяется:

- механические повреждения;
- естественный износ прибора;
- несоблюдение условий эксплуатации или ошибочные действия владельца;
- неправильная установка, транспортировка;
- стихийные бедствия (молния, пожар, наводнение и т. п.), а также другие причины, находящиеся вне контроля продавца и изготовителя,

- попадание внутрь прибора посторонних предметов, жидкостей, насекомых;
- ремонт или внесение конструктивных изменений неуполномоченными лицами;
- использование прибора в профессиональных целях (нагрузка превышает уровень бытового применения), подключение прибора к питающим телекоммуникационным и кабельным сетям, не соответствующим Государственным Техническим Стандартам;
- выход из строя перечисленных ниже принадлежностей изделия, если их замена предусмотрена конструкцией и не связана с разборкой изделия:
  - а) пульты дистанционного управления, аккумуляторные батареи, элементы питания (батарейки), внешние блоки питания и зарядные устройства.
  - б) расходные материалы и аксессуары (упаковка, чехлы, ремни, сумки, сетки, ножи, колбы, тарелки, подставки, решетки, вертелы, шланги, трубки, щетки, насадки, пылесборники, фильтры, поглотители запаха).
- для приборов, работающих от батареек, – работа с неподходящими или истощенными батарейками;
- для приборов, работающих от аккумуляторов, – любые повреждения, вызванные нарушениями правил зарядки и подзарядки аккумуляторов.

5. Настоящая гарантия предоставляется изготовителем в дополнение к правам потребителя, установленным действующим законодательством, и ни в коей мере не ограничивает их.

6. Производитель не несет ответственности за возможный вред, прямо или косвенно нанесенный продукцией ТМ «Centek», людям, домашним животным, имуществу потребителя и (или) иных третьих лиц в случае, если это произошло в результате несоблюдения правил и условий эксплуатации, установки изделия; умышленных и (или) неосторожных действий (бездействий) потребителя и (или) иных третьих лиц, действия обстоятельств непреодолимой силы.

7. При обращении в сервисный центр прием изделия предоставляется только в чистом виде (на приборе не должно быть остатков продуктов питания, пыли и других загрязнений).

**Производитель оставляет за собой право изменять дизайн и характеристики прибора без предварительного уведомления.**

Срок службы для данного изделия составляет пять лет с даты реализации конечному потребителю при условии, что изделие используется в строгом соответствии с настоящей инструкцией по эксплуатации и применимыми техническими стандартами. По окончании срока службы обратитесь в авторизованный сервисный центр для получения рекомендаций по дальнейшей эксплуатации прибора.

Дата производства изделия указана в серийном номере (2 и 3 знаки – год, 4 и 5 знаки – месяц производства).

# CENTEK<sup>®</sup> *air*



[WWW.CENTEK-AIR.RU](http://WWW.CENTEK-AIR.RU)